

令和3年8月17日

令和3年度病虫害発生予報第5号

長崎県病虫害防除所長

【予報の概要】

農作物名	病虫害名	発生程度	
		現況	予想
普通期水稻	いもち病（穂いもち）（防除情報第11号）	—	やや多
	紋枯病	並	並
	縞葉枯病	少	少
	トビイロウンカ	やや少	やや少
	コブノメイガ	少	少
	穂吸汁性カメムシ類	少	少
大豆	ハスモンヨトウ	やや多	やや多
いちご （育苗床）	うどんこ病	少	少
	炭疽病（ <i>G. cingulata</i> ）	やや少	並
	ハダニ類（防除情報第10号継続）	やや多	やや多
アスパラガス	斑点性病害（褐斑病、斑点病） アザミウマ類	やや少 やや多	並 やや多
かんきつ	かいよう病（防除情報第12号）	多	多
	黒点病	少	やや少
	ミカンハダニ	やや少	やや少
	チャノキイロアザミウマ	並	並
びわ	がんしゅ病	少	やや少
	ナシヒメシンクイ	少	少
なし	黒星病	やや少	並
果樹共通	カメムシ類	少	少
茶	炭疽病	並	やや多
	チャノキイロアザミウマ	やや多	やや多
	チャノコカクモンハマキ （防除情報第13号）	多	多
	チャノホソガ	並	並
	カンザワハダニ	やや多	やや多
	チャノミドリヒメヨコバイ	並	並
	クワシロカイガラムシ	やや少	やや少

【発生予報】 本文の（ ）内は平年値

普通期水稻

1. いもち病（穂いもち）

令和3年8月17日付け病虫害発生予察防除情報第11号による。

2. 紋枯病

(1) 予報内容：発生程度 並

(2) 予報の根拠

ア 8月前期の巡回調査（86筆）の結果、発病株率は1.1%（0.8%）、発生圃場率は20.9%（12.1%）であった。

- イ 8月3半旬の県予察圃場（諫早市、無防除）調査の結果、発病株率は14.5%（9.7%）であった。
- (3) 防除上注意すべき事項
粉剤及び液剤は株元に十分薬剤が付着するよう丁寧に散布する。

3. 縞葉枯病

- (1) 予報内容：発生程度 少
- (2) 予報の根拠
 - ア 8月前期の巡回調査（86筆）の結果、発生は認めなかった（発病株率0.0%、発生圃場率3.0%）。
 - イ 8月3半旬の県予察圃場（諫早市、無防除）調査の結果、発生は認めなかった（過去10か年平均 発病株率0.0%）。
 - ウ 8月前期の巡回調査（86筆）の結果、ヒメトビウンカの株当たり虫数は0.1頭（0.1頭）、発生圃場率は37.2%（52.7%）であった。
 - エ 8月3半旬の県予察圃場（諫早市、無防除）調査の結果、株当たり虫数は0.1頭（0.1頭）、寄生株率は10.0%（21.1%）であった。

4. トビイロウンカ

- (1) 予報内容：発生程度 やや少
- (2) 予報の根拠
 - ア 8月前期の巡回調査（86筆）の結果、株当たり虫数は0.01頭（0.06頭）、発生圃場率は8.1%（23.7%）であった。
 - イ 8月3半旬の県予察圃場（普通期、無防除）調査の結果、株当たり虫数は0.1頭（0.3頭）、寄生株率は6.0%（23.8%）であった。
- (3) 防除上注意すべき事項
 - ア 今後の発生予測は下記の図のとおりであるが、本虫の発生は圃場間や同一圃場内でも偏りが大きい。このため、圃場の見回りを徹底し、できるだけ圃場全体の発生状況を把握して、防除を行う。8月下旬の要防除水準は株当たり雌成虫数が1頭以上である。
 - イ 防除実施後もその後の発生状況に十分注意し、防除効果の確認を行うとともに必要に応じて追加防除を行う。
 - ウ 本虫は株元を好んで寄生するので、薬剤散布は株元に薬剤が十分に付着するよう丁寧に行う。
 - エ 薬剤散布にあたっては、農薬の使用基準を遵守するとともに周辺環境（ミツバチや水産動植物等）に配慮し、薬剤の飛散に十分注意する。



※ 発生予測の気温は諫早市貝津町(農林技術開発センター)のデータを用いた(8月10日まで実測値、11日以降は平年値)

図 トビイロウンカの発生予測図 (令和3年)

5. コブノメイガ

- (1) 予報内容：発生程度 少
- (2) 予報の根拠
 - ア 8月前期の巡回調査（86筆）の結果、食害株率は2.0%（4.1%）、発生圃場率は55.8%（31.1%）であった。
 - イ 8月3半旬の県予察圃場（諫早市、無防除）調査の結果、食害株の発生は認められなかった（食害株率 28.3%）。

6. 穂吸汁性カメムシ類

- (1) 予報内容：発生程度 少
 (2) 予報の根拠

8月前期のイネ科雑草におけるすくい取り調査（20地点）の結果、捕虫網による10回すくい取り当たり虫数は2.5頭（13.4頭）と平年より少なかった（表）。

表 イネ科雑草でのすくい取り調査における虫数の推移

種類別	10回すくい取り当たり虫数						発生地点率	
	H29	H30	R1	R2	平年	R3	平年	R3
ホソハラカメムシ	1.3	1.6	0.6	0.6	1.5	0.5	78.1	60.0
クモヘリカメムシ	0.6	0.8	0.2	0.3	0.7	1.0	47.6	20.0
シラホシカメムシ	0.4	0.7	0.4	0.1	0.6	0.1	53.4	15.0
アカスジカスミカメ	7.6	5.5	9.5	7.6	10.4	1.0	86.6	55.0
ミナミアカカメムシ	0.0	0	0.0	0	0.0	0.0	2.4	10.0
計	10.0	8.6	10.8	8.6	13.4	2.5	97.9	80.0

注）平年はH23～R2年の最大・最小値を除いた平均値

- (3) 防除上注意すべき事項

- ア カメムシ類の飛来・増殖源であるイネ科雑草の除去等、圃場環境整備に努めるが、水稻の出穂10日前以降の畦畔等の除草はカメムシ類の圃場内への侵入を助長するので避ける。
 イ 防除時期は穂揃い期とその7～10日後の2回が基本である。
 ウ 水田への飛来が多くなる夕方に薬剤散布をおこなうと効果が高い。
 エ 薬剤散布にあたっては、農薬の使用基準を遵守するとともに周辺環境（ミツバチや水産動植物等）に配慮し、薬剤の飛散に十分注意する。

大豆

1. ハスモンヨトウ

- (1) 予報内容：発生程度 やや多
 (2) 予報の根拠

- ア 8月前期の巡回調査（15筆）の結果、幼虫の寄生株率は4.5%（2.8%）、株当たり虫数は0.1頭（0.1頭）、白変葉発生圃場率は80.0%（43.3%）であった。
 イ 8月3半旬の県予察圃場（諫早市、無防除）調査の結果、幼虫の寄生は認めなかった（過去10か年平均 寄生株率0.6%、株当たり虫数0.1頭）。
 ウ フェロモントラップ（諫早市）の誘殺量は、8月2半旬以降平年より多く推移している（図）。

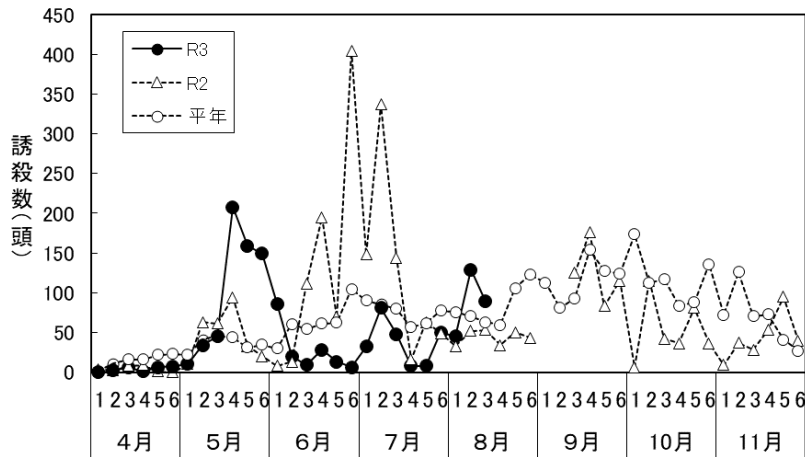


図 ハスモンヨトウのフェロモントラップにおける誘殺状況(諫早市小船越町) (月・半月)
 ※R2 9月1、2半月台風のため欠測

(3) 防除上注意すべき事項

- ア 圃場の見回りを徹底し、白変葉が散見され始めたら早急に防除を行う。
- イ 老齢幼虫になると薬剤の効果が低下するので若齢幼虫期に薬剤散布する。

いちご (育苗床)

1. うどんこ病

- (1) 予報内容：発生程度 少
- (2) 予報の根拠
 8月前期の巡回調査(30筆)の結果、発生を認めなかった(発病株率0.0%、発生圃場率0.8%)。

2. 炭疽病 (*G. cingulata*)

- (1) 予報内容：発生程度 並
- (2) 予報の根拠
 ア 8月前期の巡回調査(30筆)の結果、発生を認めなかった(発病株率0.2%、発生圃場率10.0%)。
 イ 病害虫防除員の報告では、発生程度はやや少～並である。
 ウ 向こう1か月の降水量は多い見込みであり、本病の発生に好適である。
- (3) 防除上注意すべき事項
 ア 発病した子苗およびその周辺の株は速やかに処分する。除去した発病株や茎葉は、圃場内やその周辺に放置せず、適切に処理する。
 イ 長雨、台風などの前後、下葉除去など株を傷つけるような作業後は重点的に薬剤散布を行う。

3. ハダニ類

令和3年8月5日付け**病害虫発生予察防除情報第10号**を継続。

なお、その後の発生状況等については以下のとおりである。

- (1) 発生状況等
 8月前期の巡回調査(30筆)の結果、寄生株率は15.4%(9.5%)、発生圃場率は53.3%(47.7%)で、一部多発圃場が見られた。

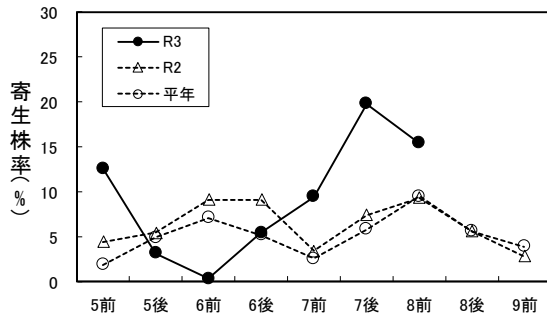


図 ハダニ類 寄生株率の推移

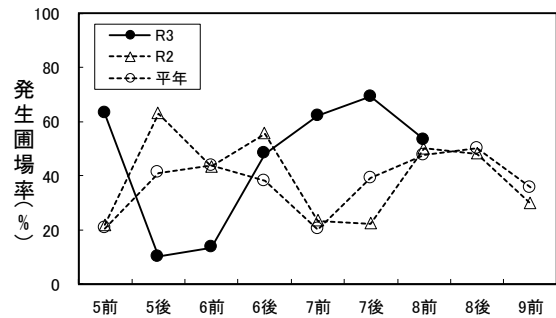


図 ハダニ類 発生圃場率の推移

アスパラガス

1. 斑点性病害

(1) 予報内容：発生程度 並

(2) 予報の根拠

ア 8月前期の巡回調査（12筆）の結果、発病側枝率は1.1%（2.7%）、発生圃場率は25.0%（41.7%）であった。

イ 向こう1か月の降水量は多い見込みであり、本病の発生に好適である。

2. アザミウマ類

(1) 予報内容：発生程度 やや多

(2) 予報の根拠

8月前期の巡回調査（12筆）の結果、払い落とし虫数（10.5cm×22.5cm白色板に5回×10か所）は24.5頭（10.2頭）、発生圃場率は66.7%（70.3%）で一部多発圃場が見られた。

(3) 防除上注意すべき事項

ア 施設内および周辺の雑草はアザミウマ類の生息場所・増殖源となるので除去する。

イ 薬剤抵抗性発達防止のため、同一系統（令和3年長崎県病害虫防除基準P284～285の「作用機構による分類（IRAC）」参照）の薬剤を連用しない。

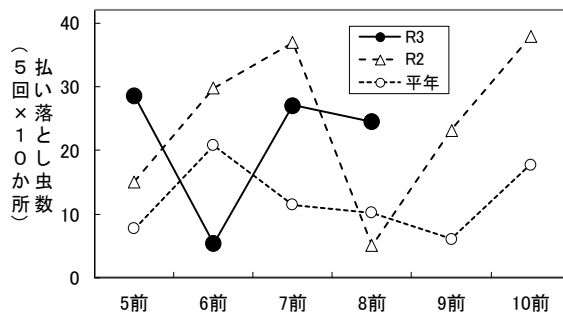


図 アザミウマ類 払い落とし虫数の推移
※払い落とし虫数は成虫、幼虫の合計

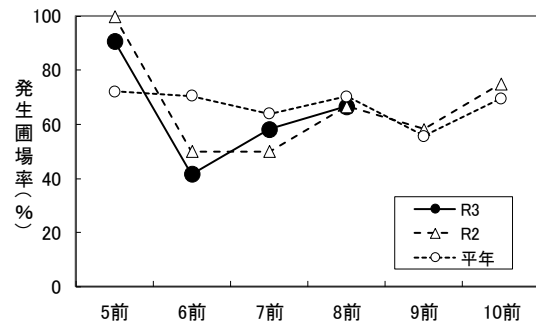


図 アザミウマ類 発生圃場率の推移

かんきつ

1. かいよう病

令和3年8月17日付け病害虫発生予察防除情報第12号による。

2. 黒点病

- (1) 予報内容：発生程度 やや少
- (2) 予報の根拠
- ア 8月前期の巡回調査（36筆）の結果、発病果率は0.0%（5.4%）、発生圃場率は5.6%（33.5%）であった。
- イ 向こう1か月の降水量は多い見込みであり、本病の発生に好適である。
- (3) 防除上注意すべき事項
- ア 今後の気象（降雨）の推移に留意し、防除適期を逸しないよう努める。
※累積降水量による防除間隔の目安は250～300mmである（マンゼブ剤の場合、令和3年長崎県病害虫防除基準参照）。
- イ 臨機防除で薬剤を追加散布する場合は、各薬剤の使用回数に注意する。
- ウ 枯れ枝が伝染源となるので、管理作業と併せて剪除する。

3. ミカンハダニ

- (1) 予報内容：発生程度 やや少
- (2) 予報の根拠
- 8月前期の巡回調査（36筆）の結果、寄生葉率は2.7%（11.2%）、発生圃場率は30.6%（50.5%）であった。
- (3) 防除上注意すべき事項
- ア 盛夏期を過ぎて気温が低下してくると発生が増加するので、発生初期に防除する。
- イ 薬剤抵抗性発達防止のため、同一系統（令和3年長崎県病害虫防除基準P388～391およびP396～399の「作用機構による分類（IRAC）」参照）の薬剤は連用しない。
- ウ 薬剤感受性が低下している場合があるので、効果の高い薬剤を選定する。具体的データについては、病害虫防除所ホームページのかんきつのミカンハダニ薬剤感受性検定結果参照。

4. チャノキイロアザミウマ

- (1) 予報内容：発生程度 並
- (2) 予報の根拠
- ア 8月前期の巡回調査（36筆）の結果、果梗部の被害果率は0.3%（1.5%）、発生圃場率は13.9%（22.4%）であった。果頂部の被害果率は0.1%（0.2%）、発生圃場率は5.6%（5.1%）であった。
- イ 黄色粘着トラップ（諫早市）による誘殺量は、平年よりやや多い（図）。

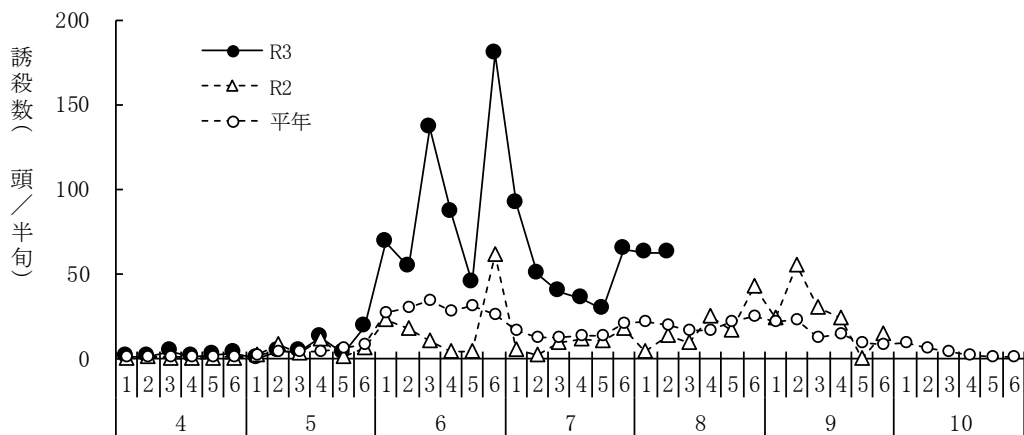


図 チャノキイロアザミウマの誘殺状況
(諫早市小船越町:黄色粘着トラップ)

(3) 防除上注意すべき事項

ア 気象庁アメダスの気温データを用いて有効積算温量により算出した発生ピーク予測日を下表に示した。

表 有効積算温度計算シミュレーションによるチャノキイロアザミウマ成虫の発生ピーク予測日

地点	長崎	佐世保	口之津	平戸
第6世代	8/10	8/10	8/17	8/27
〃 (平年)	8/22	8/29	8/23	9/9
〃 (前年)	8/18	8/18	8/22	9/1
第7世代	8/27	8/28	9/3	9/16
〃 (平年)	9/8	9/18	9/9	10/2
〃 (前年)	9/5	9/5	9/10	9/23
第8世代	9/14	9/17	9/22	10/12
〃 (平年)	9/29	10/13	9/30	11/8
〃 (前年)	9/26	9/26	10/3	10/21
標高(m)	27	4	10	58

注1: 発生ピーク予測日は気象庁アメダスの気温データを用いて有効積算温量により算出した。なお、積算には2021年8月15日までは観測値を、以降は平年値を使用した。

注2: 同一地区内でも、山間部では発生ピーク予測日が異なる場合があるので注意する。また、今後の気象条件により予測日は前後する場合がある。

注3: 表中の発生ピーク予測日の5日前から発生ピーク予測日の期間に薬剤散布をすると防除効果が高い。なお発生が多い園では、1果当たり寄生虫数が0.1頭に達する前に防除を行う。

イ 茶、かき、ぶどう及びイヌマキなどから移動して加害することがあるので、それらでの発生にも注意する。

び わ

1. がんしゅ病

(1) 予報内容：発生程度 やや少

(2) 予報の根拠

ア 8月前期の巡回調査(10筆)の結果、発病枝葉率0.1%(1.1%)、発生圃場率10.0%(22.5%)であった。

イ 向こう1か月の降水量は多い見込みであり、本病の発生に好適である。

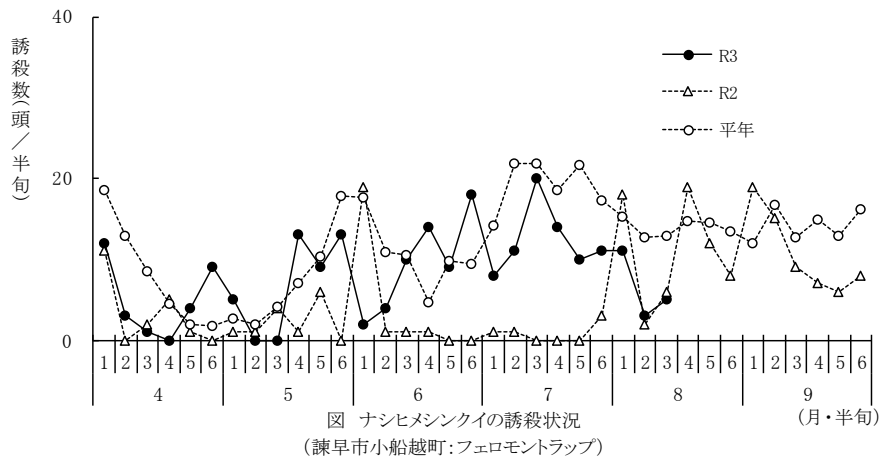
2. ナシヒメシンクイ

(1) 予報内容：発生程度 少

(2) 予報の根拠

ア 8月前期の巡回調査(10筆)の結果、発生を認めなかった(寄生枝葉率0.1%、発生圃場率3.8%)であった。

イ フェロモントラップの誘殺量は平年より少ない(図)。



なし

1. 黒星病

(1) 予報内容：発生程度 並

(2) 予報の根拠

ア 8月前期の巡回調査(12筆)の結果、発病葉率は0.7%(1.2%)、発生圃場率は16.7%(26.0%)であった。

イ 向こう1か月の降水量は多い見込みであり、本病の発生に好適である。

(3) 防除上注意すべき事項

ア 発病した果そう基部、葉、果実は伝染源になるため、見つけ次第園外に持ち出し、埋設等の処分を行う。

イ 降雨により伝染するので、天候を見ながら適切に防除する。

ウ 薬剤散布に当たっては、かけむらがないよう十分量を散布し、薬液のかかりにくい園の周縁部には補完散布を行う。

エ 県内において、DMI(ステロール合成阻害)剤に対する感受性が低下した地域が認められているため、同一系統(令和3年長崎県病害虫防除基準P410~411の「作用機構による分類(FRAC)」参照)の薬剤は連用しない。

果樹共通

1. カメムシ類

(1) 予報内容：発生程度 少

(2) 予報の根拠

ア フェロモントラップの誘殺量は、各地点とも平年より少なく推移している(図)。

イ 7月下旬に実施したヒノキきゅう果のビーティング調査の結果、1枝当たりの寄生虫数は0.6頭(2.3頭)と平年より少なく、県内15地点のヒノキきゅう果の平均着生程度は2.1(2.8)と平年よりやや少なかった(令和3年8月5日付け**病害虫発生予察技術情報第5号**参照)。

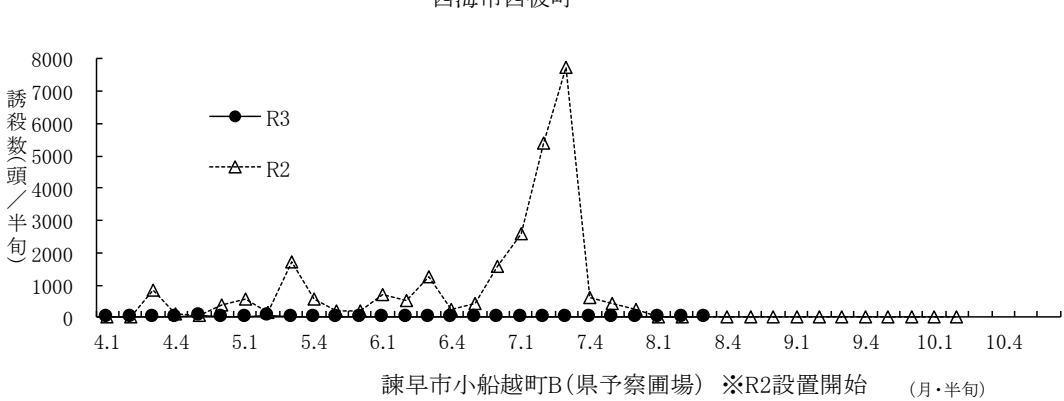
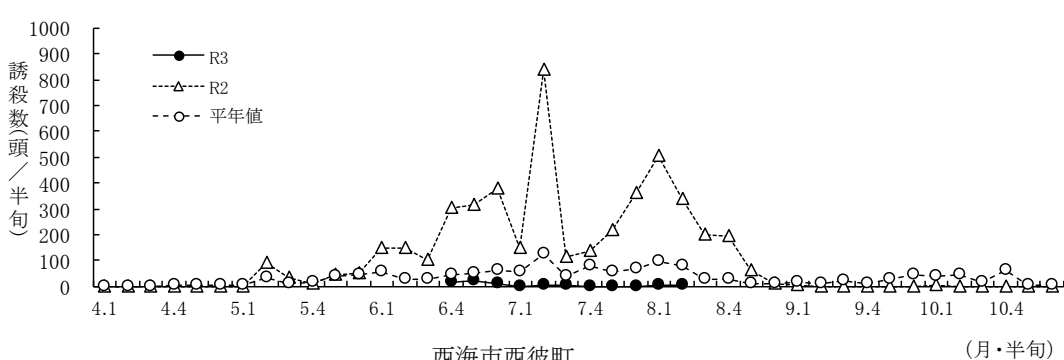
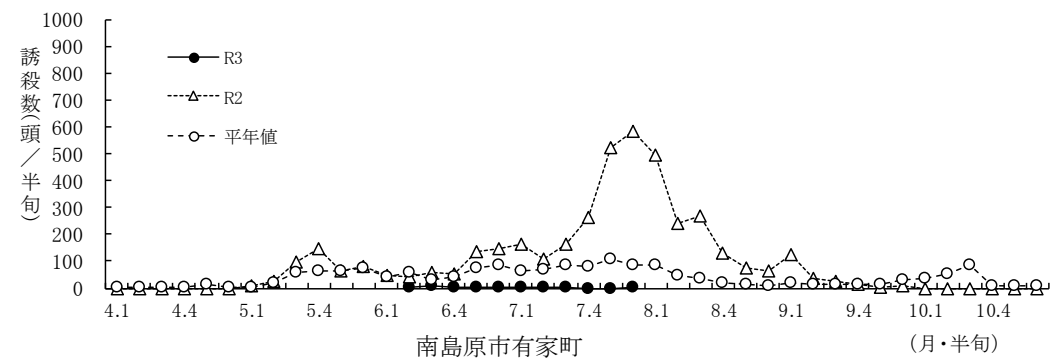
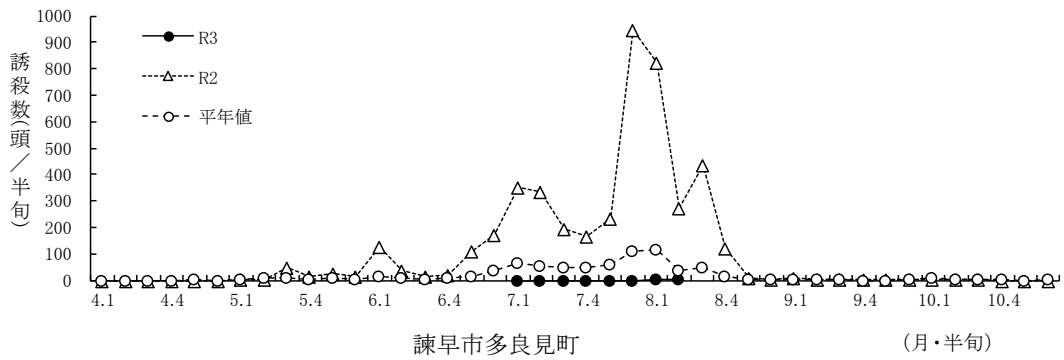
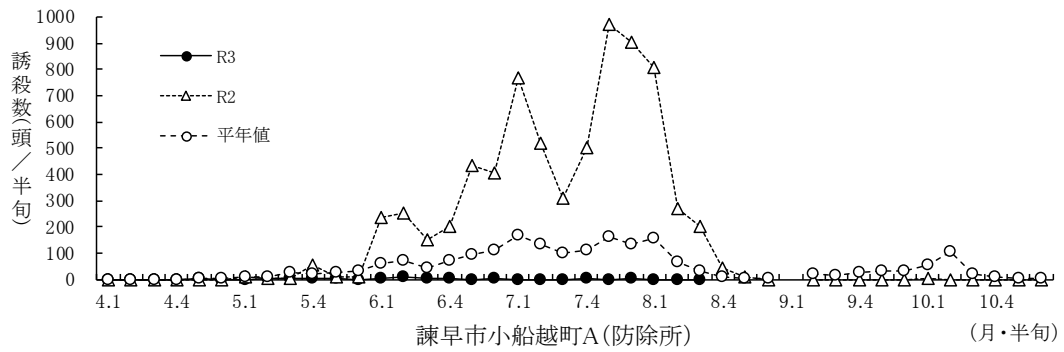


図 チャバネアオカメムシ・ツヤアオカメムシの誘殺状況 (黄色コガネコール)

(3) 防除上注意すべき事項

- ア 飛来時期や飛来数は園によって差があるので、こまめに見廻って早期発見に努め、飛来を認めたら早急に防除する。山間部や山沿いの園地は被害を受けやすいため注意する。
- イ ハウス栽培では、開口部を防虫網（4mm目以下）で被覆し、侵入を防ぐ。また既に被覆済みのハウスでは、防虫網の破損がないか点検・補修する。
- ウ カメムシ類の活動は日没前後から活発になるため、薬剤散布は夕方あるいは早朝に行うのが効果的である。
- エ 合成ピレスロイド系薬剤を連用するとミカンハダニが急増することがあるので注意する。
- オ 特に収穫時期の近い品目は、薬剤散布時期に注意し使用基準を遵守する。また、周辺環境を十分に確認し、ミツバチを含め周辺動植物等への飛散等の影響がないよう十分注意する。

茶

1. 炭疽病

- (1) 予報内容：発生程度 やや多
- (2) 予報の根拠
 - ア 8月前期の巡回調査（19筆）の結果、1㎡当たり発病葉数は3.0枚（3.3枚）、発生圃場率は73.7%（51.8%）で、一部多発圃場が見られた。
 - イ 向こう1か月の降水量は多い見込みであり本病の発生に好適である。
- (3) 防除上注意すべき事項
 - 薬剤抵抗性発達防止のため、同一系統（令和3年長崎県病害虫防除基準 P428～429の「作用機構による分類（FRAC）」参照）の薬剤は連用しない。

2. チャノキイロアザミウマ

- (1) 予報内容：発生程度 やや多
- (2) 予報の根拠
 - 8月前期の巡回調査（19筆）の結果、たたき落とし虫数（A4版トレイ）は51.6頭（24.4頭）、発生圃場率は89.5%（95.4%）であった。

3. チャノコカクモンハマキ

令和3年8月17日付け**病害虫発生予察防除情報第13号**による。

4. チャノホソガ

- (1) 予報内容：発生程度 並
- (2) 予報の根拠
 - ア 8月前期の巡回調査（19筆）の結果、1㎡あたり巻葉数は0.1枚（0.1枚）、発生圃場率は5.3%（9.4%）であった。
 - イ フェロモントラップによる誘殺量（農林技術開発センター茶業研究室調査）は、平年並で推移している（図）。

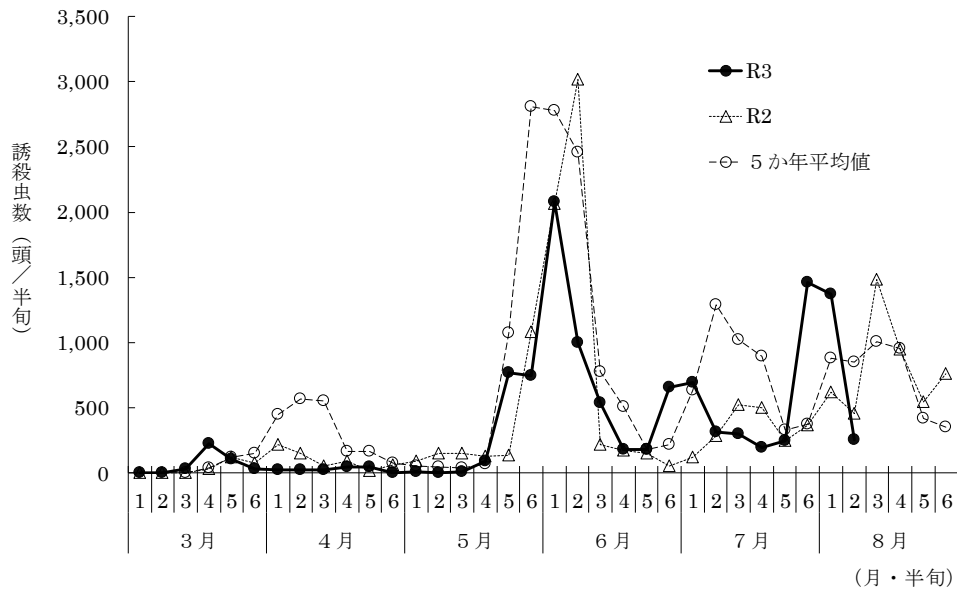


図 チャノホソガの誘殺状況（東彼杵：フェロモントラップ）

5. カンザワハダニ

- (1) 予報内容：発生程度 やや多
- (2) 予報の根拠

8月前期の巡回調査（19筆）の結果、寄生葉率1.4%（0.8%）、発生圃場率42.1%（17.0%）であった。

6. チャノミドリヒメヨコバイ

- (1) 予報内容：発生程度 並
- (2) 予報の根拠

8月前期の巡回調査（19筆）の結果、たたき落とし虫数（A4版トレイ）は2.6頭（3.2頭）、発生圃場率は52.6%（57.6%）であった。

7. クワシロカイガラムシ

- (1) 予報内容：発生程度 やや少
- (2) 予報の根拠

8月前期の巡回調査（19筆）の結果、寄生株率は3.4%（9.8%）、発生圃場率は31.6%（38.8%）であった。

【参考】

(令和3年8月12日発表 1か月予報 福岡管区气象台)

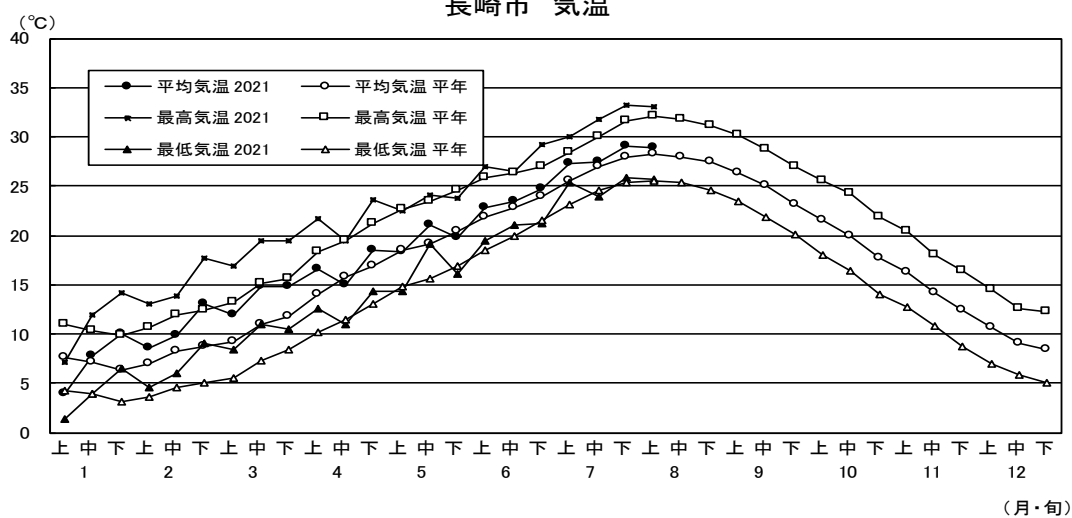
要素別確率

要素	低い (少ない)	平年並	高い (多い)
気温	30	40	30
降水量	20	30	50
日照時間	40	40	20

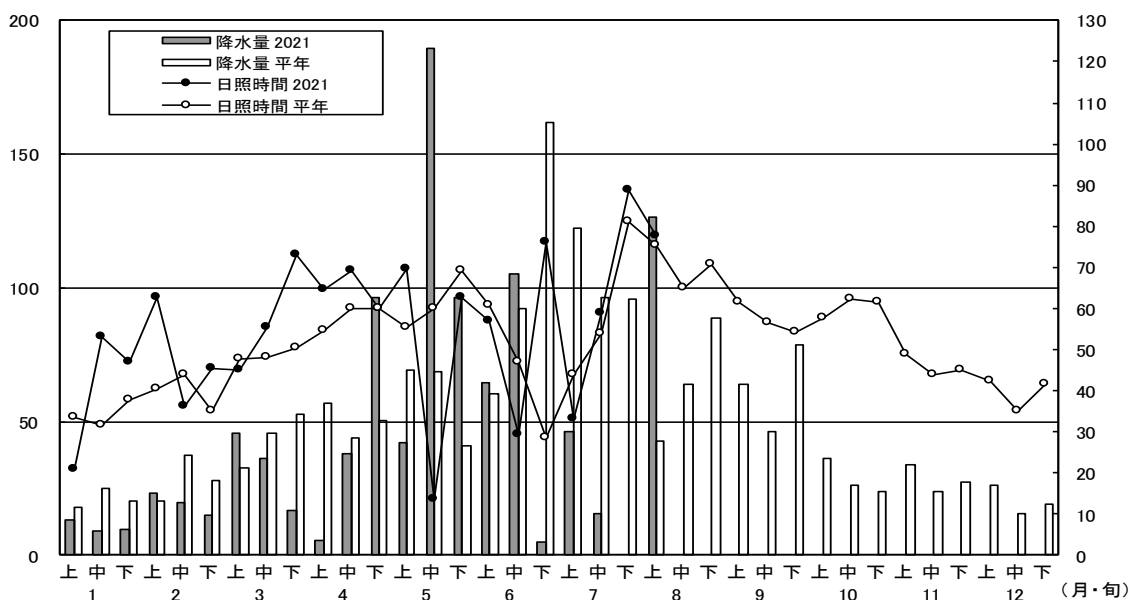
※予報対象地域：九州北部地域

令和3年の気象経過 (長崎地方气象台)

長崎市 気温



長崎市 降水量と日照時間 (mm) (hr)



○6月から8月までの3か月間を「農薬危害防止運動月間」と定め、農薬事故を防止する運動を実施しています。

○長崎県病害虫防除所の発行する情報の入手は、インターネットをご利用ください。
「長崎県農林技術開発センター 環境研究部門 病害虫発生予察室

(長崎県病害虫防除所) ホームページ」アドレス：<http://www.jppn.ne.jp/nagasaki/>

○この情報に関するお問い合わせ

長崎県農林技術開発センター 環境研究部門 病害虫発生予察室
(長崎県病害虫防除所) TEL：0957-26-0027

