

## 令和3年度病害虫発生予報第8号

長崎県病害虫防除所長

向こう1か月間における主な病害虫の発生動向は次のように予想されます。

農作物名	病害虫名	発 生 程 度	
		現 況	予 想
きゅうり	うどんこ病	やや少	やや少
	褐斑病	並	並
	ミナミキイロアザミウマ	やや少	やや少
	コナジラミ類 (防除情報第16号)	やや多	やや多
トマト	黄化葉巻病	並	並
	コナジラミ類	並	並
	ハモグリバエ類	やや少	やや少
いちご (本圃)	うどんこ病	並	並
	炭疽病 ( <i>G.cingulata</i> )	並	並
	アブラムシ類	並	並
	ハダニ類	並	並
	ハスモンヨトウ	並	並
	アザミウマ類 (防除情報第17号)	やや多	やや多
ブロッコリー	黒腐病	少	少
	べと病	並	並
	コナガ	並	並
	ヨトウムシ類	少	少
	オオタバコガ	少	少
	アオムシ	少	少
レタス	灰色かび病	並	並
	菌核病	やや少	やや少
	オオタバコガ	並	並
かんきつ	ミカンハダニ	並	並

【発生予報】 本文の ( ) 内は平年値

## きゅうり

## 1. うどんこ病

(1) 予報内容：発生程度 やや少

(2) 予報の根拠

11月前期の巡回調査(8筆)の結果、発病葉率は1.3%(4.7%)、発生圃場率は37.5%(47.0%)であった。

## 2. 褐斑病

(1) 予報内容：発生程度 並

(2) 予報の根拠

11月前期の巡回調査(8筆)の結果、発生を認めなかった(発病葉率0.0%、発生圃場率1.6%)。

## 3. ミナミキイロアザミウマ

(1) 予報内容：発生程度 やや少

(2) 予報の根拠

11月前期の巡回調査（8筆）の結果、発生を認めなかった（寄生葉率0.5%、発生圃場率は12.4%）。

#### 4. コナジラミ類

令和3年11月16日付け病害虫発生予察防除情報第16号による。

トマト

##### 1. 黄化葉巻病

- (1) 予報内容：発生程度 並
- (2) 予報の根拠  
ア 11月前期の巡回調査（12筆）の結果、発生を認めなかった（発病株率0.0%、発生圃場率7.1%）。  
イ 診断依頼において発生が確認されている。

##### 2. コナジラミ類

- (1) 予報内容：発生程度 並
- (2) 予報の根拠  
11月前期の巡回調査（12筆）の結果、寄生葉率は2.2%（2.4%）、発生圃場率は41.7%（52.6%）であった。
- (3) 防除上注意すべき事項  
ア 密度が高くなると防除が困難になるので発生初期に防除する。  
イ 薬剤抵抗性発達防止のため、同一系統（令和3年長崎県病害虫防除基準P186～189の「作用機構による分類（IRAC）」参照）の薬剤を連用しない。

##### 3. ハモグリバエ類

- (1) 予報内容：発生程度 やや少
- (2) 予報の根拠  
11月前期の巡回調査（12筆）の結果、発生を認めなかった（被害葉率0.2%、発生圃場率4.2%）。

いちご

##### 1. うどんこ病

- (1) 予報内容：発生程度 並
- (2) 予報の根拠  
11月前期の巡回調査（27筆）の結果、発生を認めなかった（発生を認めない）。

##### 2. 炭疽病（*G.cingulata*）

- (1) 予報内容：発生程度 並
- (2) 予報の根拠  
11月前期の巡回調査（27筆）の結果、発病株率は0.2%（0.0%）、発生圃場率は11.1%（8.9%）で一部多発生圃場が見られた。

##### 3. アブラムシ類

- (1) 予報内容：発生程度 並
- (2) 予報の根拠  
11月前期の巡回調査（27筆）の結果、寄生株率は1.3%（1.6%）、発生圃場率は18.5%（24.5%）であった。

#### 4. ハダニ類

(1) 予報内容：発生程度 並

(2) 予報の根拠

11月前期の巡回調査（27筆）の結果、寄生株率は5.7%（5.9%）、発生圃場率は48.1%（34.9%）であった。

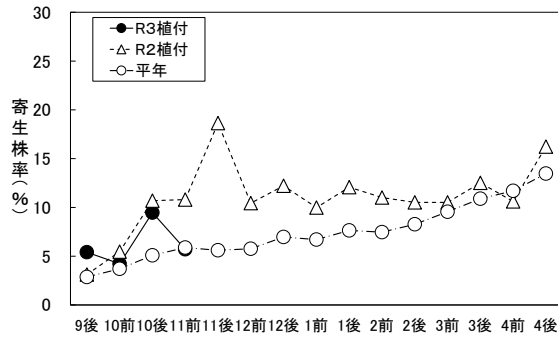


図 いちご ハダニ類 寄生株率

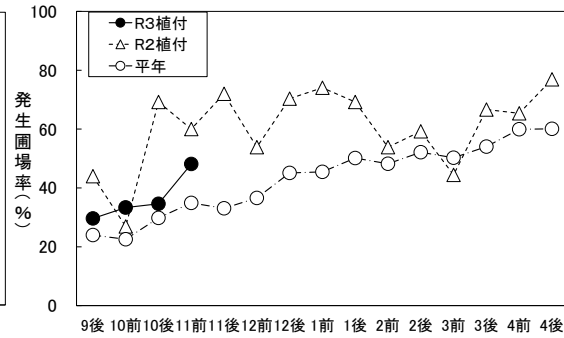


図 いちご ハダニ類 発生圃場率

#### 5. ハスモンヨトウ

(1) 予報内容：発生程度 並

(2) 予報の根拠

11月前期の巡回調査（27筆）の結果、食害株率は1.6%（2.3%）、発生圃場率は22.2%（34.9%）、寄生株率は0.1%（0.4%）であった。

#### 6. アザミウマ類

令和3年11月16日付け**病害虫発生予察防除情報第17号**による。

### ブロッコリー

#### 1. 黒腐病

(1) 予報内容：発生程度 少

(2) 予報の根拠

11月前期の巡回調査（12筆）の結果、発生を認めなかった（発病株率4.1%、発生圃場率18.3%）。

#### 2. ベと病

(1) 予報内容：発生程度 並

(2) 予報の根拠

11月前期の巡回調査（12筆）の結果、発生を認めなかった（発生を認めない）。

#### 3. コナガ

(1) 予報内容：発生程度 並

(2) 予報の根拠

11月前期の巡回調査（12筆）の結果、寄生株率は9.7%（7.6%）、発生圃場率は33.3%（57.1%）であった。

#### 4. ヨトウムシ類（ハスモンヨトウ、シロイチモジヨトウ）

(1) 予報内容：発生程度 少

(2) 予報の根拠

11月前期の巡回調査（12筆）の結果、ハスモンヨトウの発生は認めなかった（寄生株率0.4%、発生圃場率8.3%）。また、シロイチモジヨトウの発生は認めなかった（過去5か年平均 寄生株率0.8%、発生圃場率15.0%）。

## 5. オオタバコガ

(1) 予報内容：発生程度 少

(2) 予報の根拠

11月前期の巡回調査（12筆）の結果、発生は認めなかった（寄生株率0.5%、発生圃場率10.4%）。

## 6. アオムシ

(1) 予報内容：発生程度 少

(2) 予報の根拠

11月前期の巡回調査（12筆）の結果、発生は認めなかった（寄生株率0.1%、発生圃場率3.1%）。

## レタス

### 1. 灰色かび病

(1) 予報内容：発生程度 並

(2) 予報の根拠

11月前期の巡回調査（15筆）の結果、発生を認めなかった（発生を認めない）。

### 2. 菌核病

(1) 予報内容：発生程度 やや少

(2) 予報の根拠

11月前期の巡回調査（15筆）の結果、発生を認めなかった（発病株率0.0%、発生圃場率は7.5%）。

### 3. オオタバコガ

(1) 予報内容：発生程度 並

(2) 予報の根拠

11月前期の巡回調査（15筆）の結果、発生を認めなかった（発生を認めない）。

## かんきつ

### 1. ミカンハダニ

(1) 予報内容：発生程度 並

(2) 予報の根拠

11月前期の巡回調査（36筆）の結果、寄生葉率は5.2%（5.0%）、発生圃場率は36.1%（44.0%）であった。

【参考】

(令和3年11月11日発表 1か月予報 福岡管区气象台)

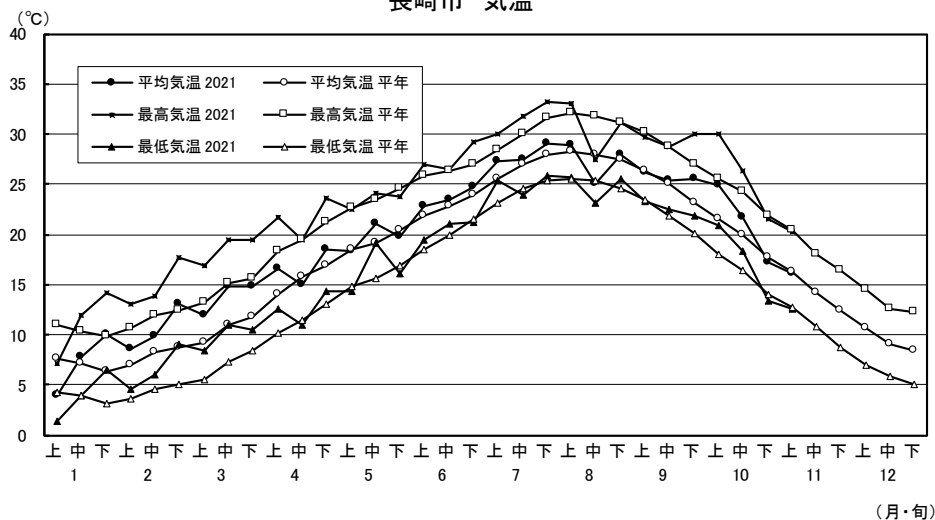
要素別確率

要素	低い (少ない)	平年並	高い (多い)
気温	40	40	20
降水量	40	40	20
日照時間	30	30	40

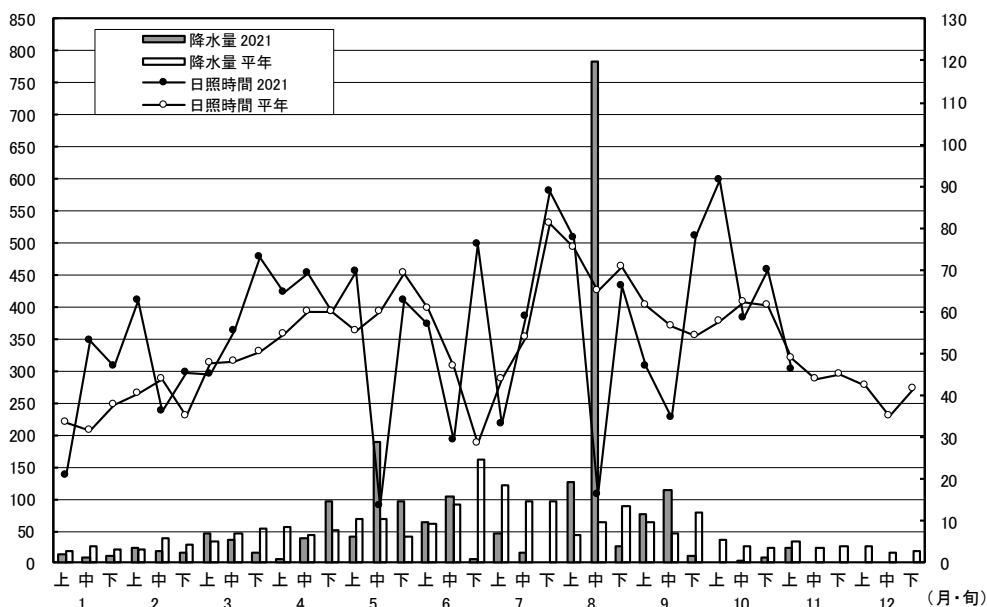
※予報対象地域：九州北部地域

令和3年の気象経過 (長崎地方气象台)

長崎市 気温



長崎市 降水量と日照時間 (mm) (hr)



○長崎県病害虫防除所の発行する情報の入手は、インターネットをご利用ください。

「長崎県病害虫防除所ホームページ」アドレス：<http://www.jppn.ne.jp/nagasaki/>

○この情報に関するお問い合わせ

長崎県病害虫防除所 TEL：0957-26-0027

