

平成27年11月17日

平成27年度病害虫発生予報第8号

長崎県病害虫防除所長

向こう1か月間における主な病害虫の発生動向は次のように予想されます。

農作物名	病害虫名	発生程度	
		現況	予想
きゅうり	うどんこ病	並	並
	褐斑病	並	並
	ミナミキイロアザミウマ	やや多	やや多
	コナジラミ類	やや少	やや少
トマト	黄化葉巻病	並	並
	コナジラミ類	並	並
	ハモグリバエ類	少	やや少
いちご (本圃)	うどんこ病	並	並
	炭疽病 ( <i>G.cingulata</i> )	やや多	やや多
	アブラムシ類	やや少	やや少
	ハダニ類 (注意報第2号継続)	多	多
	ハスモンヨトウ	並	並
ブロッコリー	オオタバコガ	並	並
	黒腐病	少	やや少
	べと病	並	並
	コナガ	多	多
	ヨトウムシ類	並	並
	オオタバコガ	並	並
	アオムシ	並	並
レタス	灰色かび病	並	並
	菌核病	やや多	やや多
	オオタバコガ	並	並
かんきつ	ミカンハダニ	並	並

【発生予報】 本文の( )内は平年値

**きゅうり**

1. うどんこ病

(1) 予報内容

発生程度 並

(2) 予報の根拠

11月上旬の巡回調査(7筆)の結果、発病葉率は3.7%(6.4%)、発生圃場率は71.4%(59.1%)であった。

2. 褐斑病

(1) 予報内容

発生程度 並

(2) 予報の根拠

11月上旬の巡回調査(7筆)の結果、発生を認めなかった(発病葉率0.1%、発生圃場率3.0%)。

### 3. ミナミキイロアザミウマ

(1) 予報内容

発生程度 やや多

(2) 予報の根拠

1 1月上旬の巡回調査(7筆)の結果、寄生葉率は0.7%(0.1%)、発生圃場率は28.6%(2.1%)であった。

(3) 防除上注意すべき事項

ア ハウス内および周辺の雑草は本虫の生息・増殖源となるので除去し、環境衛生に努める。

イ 発生が多くなってからの防除は困難であり、黄化えそ病を媒介するので、青色粘着トラップを施設内に設置し、早期発見、早期防除に努める。

ウ 本虫は芽に潜り込みやすいので、芽かきした葉は残さず集めて施設外に持ち出し、土中に埋めるか、ビニル袋等に入れて完全に枯れるまで密封処理する。

エ 薬剤は葉裏や芯葉、芽の部分に十分付着するようていねいに散布する。

オ 薬剤抵抗性発達防止のため、同一系統薬剤の連用はしない。

### 4. コナジラミ類

(1) 予報内容

発生程度 やや少

(2) 予報の根拠

1 1月上旬の巡回調査(7筆)の結果、寄生葉率は6.9%(9.8%)、発生圃場率は28.6%(80.4%)であった。

## トマト

### 1. 黄化葉巻病

(1) 予報内容

発生程度 並

(2) 予報の根拠

1 1月上旬の巡回調査(12筆)の結果、発病株率は0.02%(0.02%)、発生圃場率は8.3%(2.1%)であった。

### 2. コナジラミ類

(1) 予報内容

発生程度 並

(2) 予報の根拠

1 1月上旬の巡回調査(12筆)の結果、寄生葉率は1.3%(2.9%)、発生圃場率は50.0%(50.5%)であった。

### 3. ハモグリバエ類

(1) 予報内容

発生程度 やや少

(2) 予報の根拠

ア 1 1月上旬の巡回調査(12筆)の結果、発生を認めなかった(被害葉率2.6%、発生圃場率37.6%)。

イ 向こう1ヵ月の気温は高い見込みであり、本虫の発生に好適である。

# いちご

## 1. うどんこ病

### (1) 予報内容

発生程度 並

### (2) 予報の根拠

11月上旬の巡回調査(27筆)の結果、発生を認めなかった(発病株率0.0%、発生圃場率1.4%)。

## 2. 炭疽病 (*G. cingulata*)

### (1) 予報内容

発生程度 やや多

### (2) 予報の根拠

11月上旬の巡回調査(27筆)の結果、発病株率は0.05%(0.03%)、発生圃場率は22.2%(8.3%)であった。

### (3) 防除上注意すべき事項

発病及び枯死した株は、伝染源となるので見つけ次第速やかに圃場外に持ち出し、圃場周辺に放置しない。

## 3. アブラムシ類

### (1) 予報内容

発生程度 やや少

### (2) 予報の根拠

11月上旬の巡回調査(27筆)の結果、寄生株率は0.4%(2.3%)、発生圃場率は18.5%(28.2%)であった。

## 4. ハダニ類

平成27年10月14日付け病害虫発生予察注意報第2号を継続。なお、その後の発生状況は以下のとおりである。

### (1) 発生状況等

11月上旬の巡回調査(27筆)の結果、寄生株率は14.0%(2.0%)、発生圃場率は59.3%(23.6%)であった(図)。

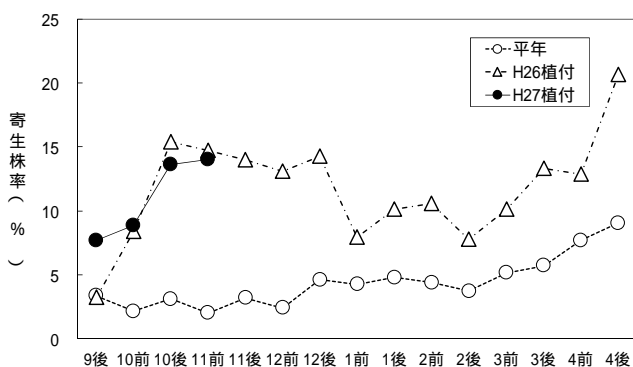


図1 いちご ハダニ類 寄生株率の推移  
 平年: H17~H26の平均値(最大・小値除く)  
 ただし、12/下、1/下、2/下はH19~H26の平均値

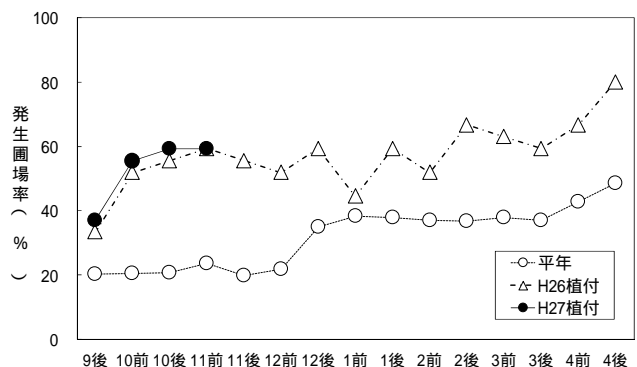


図2 いちご ハダニ類 発生圃場率の推移  
 平年: H17~H26の平均値(最大・小値除く)  
 ただし、12/下、1/下、2/下はH19~H26の平均値

## 5. ハスモンヨトウ

### (1) 予報内容

発生程度 並

### (2) 予報の根拠

11月上旬の巡回調査(27筆)の結果、食害株率は2.1%(3.6%)、発生圃場率は33.3%(47.7%)、寄生株率は0.7%(0.7%)であった。

## 6. オオタバコガ

### (1) 予報内容

発生程度 並

### (2) 予報の根拠

11月上旬の巡回調査(27筆)の結果、寄生株率は0.2%(過去6ヵ年平均0.2%)、発生圃場率は3.7%(同8.0%)であった。

## ブロッコリー

## 1. 黒腐病

### (1) 予報内容

発生程度 やや少

### (2) 予報の根拠

ア 11月上旬の巡回調査(12筆)の結果、発生を認めなかった(過去8ヵ年平均発病株率2.5%、発生圃場率14.6%)。

イ 向こう1か月の気温は平年より高く、降水量も平年より多い見込みであり本病の発生に好適である。

## 2. ベと病

### (1) 予報内容

発生程度 並

### (2) 予報の根拠

11月上旬の巡回調査(12筆)の結果、発生を認めなかった(同発病株率0.1%、発生圃場率2.1%)。

## 3. コナガ

### (1) 予報内容

発生程度 多

### (2) 予報の根拠

11月上旬の巡回調査(12筆)の結果、寄生株率は25.7%(同6.4%)、発生圃場率は75.0%(同54.2%)であった。

### (3) 防除上注意すべき事項

薬剤抵抗性発達防止のため、同一系統薬剤の連用はしない。

## 4. ヨトウムシ類(ハスモンヨトウ、ヨトウガ)

### (1) 予報内容

発生程度 並

### (2) 予報の根拠

11月上旬の巡回調査(12筆)の結果、ハスモンヨトウの寄生株率は0.3%(同2.0%)、発生圃場率は8.3%(同25.0%)であった。ヨトウガの寄生株率は1.7%(同2.0%)、発生圃場率は25.0%(同21.9%)であった。

## 5. オオタバコガ

### (1) 予報内容

発生程度 並

### (2) 予報の根拠

11月上旬の巡回調査(12筆)の結果、寄生株率は0.7%(同0.8%)、発生圃場率は16.7%(同15.6%)であった。

## 6. アオムシ

### (1) 予報内容

発生程度 並

### (2) 予報の根拠

11月上旬の巡回調査(12筆)の結果、寄生株率は1.0%(同0.6%)、発生圃場率は8.3%(同7.3%)であった。

## レタス

## 1. 灰色かび病

### (1) 予報内容

発生程度 並

### (2) 予報の根拠

11月上旬の巡回調査(15筆)の結果、発生を認めなかった(発生を認めない)。

## 2. 菌核病

### (1) 予報内容

発生程度 やや多

### (2) 予報の根拠

ア 11月上旬の巡回調査(15筆)の結果、発病株率は0.3%(0.1%)、発生圃場率は20.0%(4.6%)であった。

イ 向こう1ヵ月の降水量は多く、気温は高い見込みであり、本病の発生に好適である。

## 3. オオタバコガ

### (1) 予報内容

発生程度 並

### (2) 予報の根拠

11月上旬の巡回調査(15筆)の結果、発生を認めなかった(寄生株率0.1%、発生圃場率2.4%)。

## かんきつ

## 1. ミカンハダニ

### (1) 予報内容

発生程度 並

### (2) 予報の根拠

11月上旬の巡回調査(36筆)の結果、寄生葉率は5.4%(6.0%)、発生圃場率は52.8%(54.7%)であった。

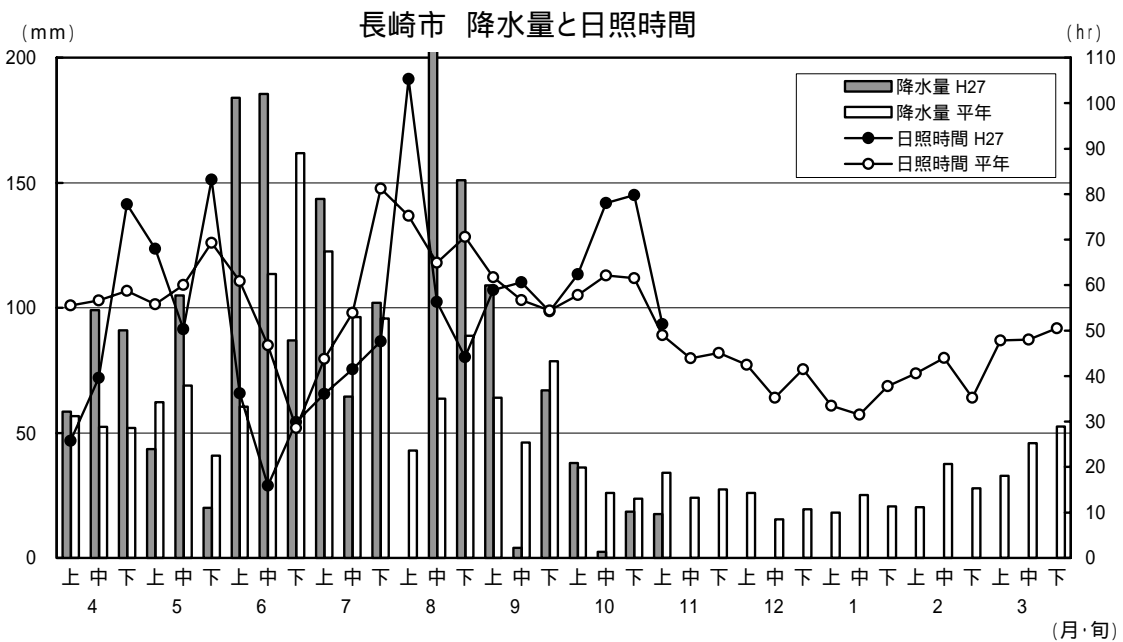
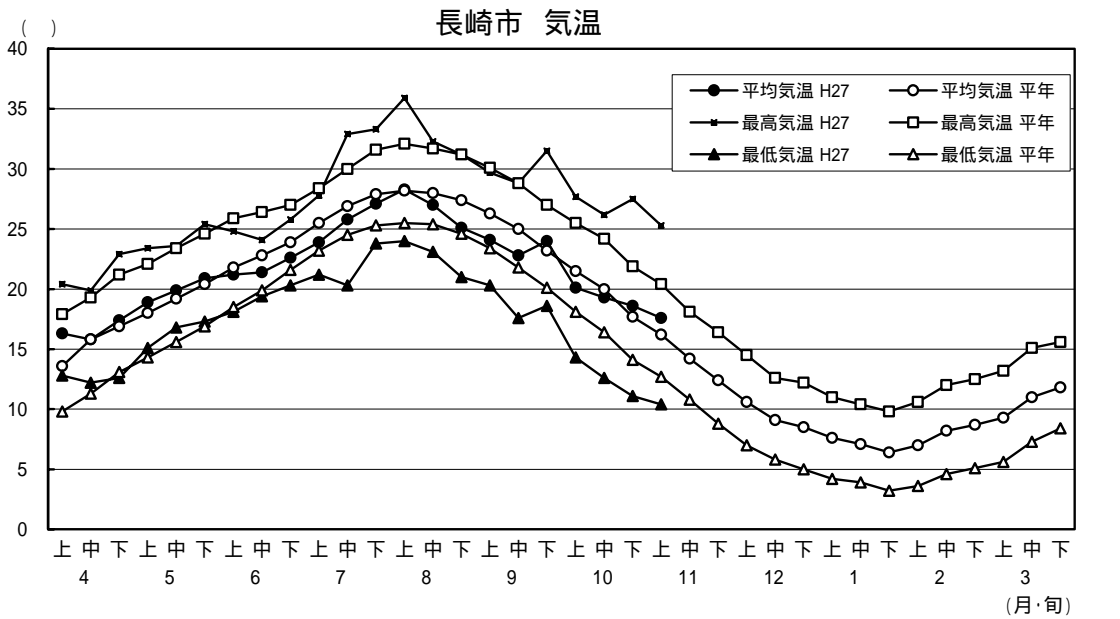
【参考】

気象 (平成27年11月12日発表 1か月予報 福岡管区气象台)  
要素別確率

要素	低い (少ない)	平年並	高い (多い)
気温	10	20	70
降水量	10	30	60
日照時間	60	30	10

予報対象地域：九州北部地域

平成27年度の気象経過 (長崎地方气象台)



長崎県病虫害防除所の発行する情報の入手は、インターネットをご利用ください。

「長崎県病虫害防除所ホームページ」 アドレス：<http://www.jpnn.ne.jp/nagasaki/>

この情報に関するお問い合わせは、電話でお願いします。

長崎県病虫害防除所 TEL：0957-26-0027

