

## 平成28年度病害虫発生予報第9号

長崎県病害虫防除所長

向こう1か月間における主な病害虫の発生動向は次のように予想されます。

農作物名	病害虫名	発 生 程 度	
		現 況	予 想
きゅうり	べと病	少	やや少
	うどんこ病	並	並
	褐斑病	やや少	並
	ミナミキイロアザミウマ	やや少	並
	コナジラミ類	並	やや多
トマト	黄化葉巻病	やや少	並
	コナジラミ類	並	やや多
	ハモグリバエ類	やや少	並
レタス	灰色かび病	並	並
	菌核病	並	並
たまねぎ	ネギアザミウマ	少	やや少
いちご (本圃)	うどんこ病	並	並
	灰色かび病	やや多	やや多
	アブラムシ類	やや多	やや多
	ハダニ類	並	並
ブロッコリー	黒腐病	やや少	並
	べと病	やや少	並
	コナガ	やや少	並

【発生予報】 本文の( )内は平年値

## きゅうり

## 1. べと病

## (1) 予報内容

発生程度 やや少

## (2) 予報の根拠

ア 12月上旬の巡回調査(10筆)の結果、発生を認めなかった(発病葉率1.0%、発生圃場率23.4%)。

イ 向こう1か月の気温は平年より高い見込みであり、本病の発生に好適である。

## 2. うどんこ病

## (1) 予報内容

発生程度 並

## (2) 予報の根拠

12月上旬の巡回調査(10筆)の結果、発病葉率は0.7%(4.8%)、発生圃場率は30.0%(48.3%)であった。

### 3. 褐斑病

(1) 予報内容

発生程度 並

(2) 予報の根拠

ア 12月上旬の巡回調査(10筆)の結果、発生を認めなかった(発病葉率0.4%、発生圃場率7.4%)。

イ 向こう1か月の気温は平年より高い見込みであり、本病の発生に好適である。

### 4. ミナミキイロアザミウマ

(1) 予報内容

発生程度 並

(2) 予報の根拠

ア 12月上旬の巡回調査(10筆)の結果、発生を認めなかった(寄生葉率0.8%、発生圃場率15.5%)。

イ 向こう1か月の気温は平年より高い見込みであり、本虫の発生に好適である。

### 5. コナジラミ類

(1) 予報内容

発生程度 やや多

(2) 予報の根拠

ア 12月上旬の巡回調査(10筆)の結果、寄生葉率は0.4%(0.8%)、発生圃場率は30.0%(29.9%)であった。

イ 向こう1か月の気温は平年より高い見込みであり、本虫の発生に好適である。

トマト
-----

### 1. 黄化葉巻病

(1) 予報内容

発生程度 並

(2) 予報の根拠

12月上旬の巡回調査(12筆)の結果、発生を認めなかった(発病株率0.2%、発生圃場率18.8%)。

### 2. コナジラミ類

(1) 予報内容

発生程度 やや多

(2) 予報の根拠

ア 12月上旬の巡回調査(12筆)の結果、寄生葉率は2.6%(1.5%)、発生圃場率は41.7%(32.5%)であった。

イ 向こう1か月の気温は平年より高い見込みであり、本虫の発生に好適である。

### 3. ハモグリバエ類

(1) 予報内容

発生程度 並

(2) 予報の根拠

ア 12月上旬の巡回調査(12筆)の結果、被害葉率は0.4%(0.6%)、発生圃場率は8.3%(15.7%)であった。

イ 向こう1か月の気温は平年より高い見込みであり、本虫の発生に好適である。

## レタス

### 1. 灰色かび病

#### (1) 予報内容

発生程度 並

#### (2) 予報の根拠

12月上旬の巡回調査(15筆)の結果、発生を認めなかった(発病株率0.0%、発生圃場率0.8%)。

### 2. 菌核病

#### (1) 予報内容

発生程度 並

#### (2) 予報の根拠

12月上旬の巡回調査(15筆)の結果、発病株率は0.07%(0.2%)、発生圃場率は13.3%(25.8%)であった。

## たまねぎ

### 1. ネギアザミウマ

#### (1) 予報内容

発生程度 やや少

#### (2) 予報の根拠

ア 12月上旬の巡回調査(12筆)の結果、発生を認めなかった(寄生株率10.5%、発生圃場率54.9%)。

イ 向こう1か月の気温は平年より高い見込みであり、本虫の発生に好適である。

## いちご

### 1. うどんこ病

#### (1) 予報内容

発生程度 並

#### (2) 予報の根拠

12月上旬の巡回調査(27筆)の結果、葉での発生を認めなかった(発病株率0.1%、発生圃場率2.3%)。また、果実での発生も認めなかった(発病果率0.0%、発生圃場率0.5%)。

### 2. 灰色かび病

#### (1) 予報内容

発生程度 やや多

#### (2) 予報の根拠

ア 12月上旬の巡回調査(27筆)の結果、発病果率は0.03%(0.03%)、発生圃場率は11.1%(6.0%)であった。

イ 向こう1か月の気温は平年より高く、降水量も平年並または多い見込みのため、本病の発生に好適である。

#### (3) 防除上注意すべき事項

ア ハウス内が多湿にならないよう曇雨天や気温が低い日もできるだけ換気を行う。

イ 被害果等の発病部位は伝染源となるので、早期に取り除きハウス外へ持ち出して適正に処分する。

- ウ 過繁茂は果実周囲が多湿になりやすく発病を助長するので、肥培管理を適切にする。
- エ 果実では、本病原菌はまず枯死した花弁や雌しべの柱頭に寄生・増殖した後、果肉に侵入する。そのため、「さちのか」に比べ花弁が落ちにくい「ゆめのか」では、咲き終わった花弁は極力除去する。
- オ 予防的な薬剤防除に努める。曇雨天が続く場合はハウス内湿度が上がるのを防ぐため、くん煙剤を利用する。
- カ 薬剤耐性発達防止のため、同一系統の薬剤を連用しない。

### 3. アブラムシ類

#### (1) 予報内容

発生程度 やや多

#### (2) 予報の根拠

- ア 12月上旬の巡回調査(27筆)の結果、寄生株率は3.9%(1.1%)、発生圃場率は22.2%(13.0%)であった。
- イ 向こう1か月の気温は平年より高い見込みのため、本虫の発生に好適である。

### 4. ハダニ類

#### (1) 予報内容

発生程度 並

#### (2) 予報の根拠

12月上旬の巡回調査(27筆)の結果、寄生株率は2.6%(3.4%)、発生圃場率は33.3%(26.4%)であった。

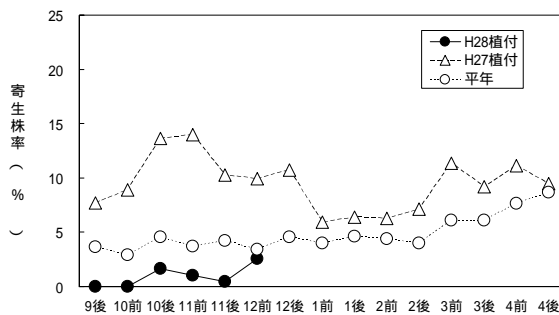


図 いちご ハダニ類 寄生株率の推移  
平年: H18～H27の平均値(最大・小値除く)  
ただし、12/下、1/下、2/下はH19～H27の平均値

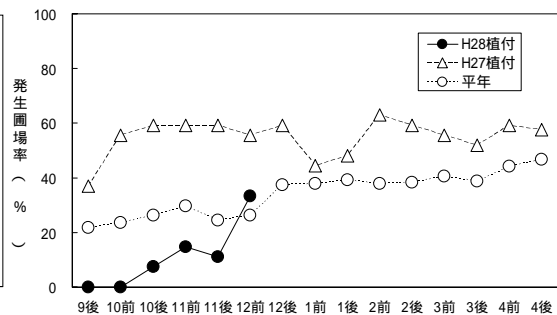


図 いちご ハダニ類 発生圃場率の推移  
平年: H18～H27の平均値(最大・小値除く)  
ただし、12/下、1/下、2/下はH19～H27の平均値

#### (3) 防除上注意すべき事項

- ア 下葉の裏に多く寄生するので、薬液が葉裏に十分かかるように丁寧に散布する。特に「ゆめのか」は「さちのか」よりも茎葉が繁茂しやすく、農薬が葉裏まで十分かかりにくいいため注意する。
- イ 薬剤感受性が低下しやすいので、同一系統の薬剤は連用しない。
- ウ 薬剤感受性低下の恐れが少なく、天敵に影響の少ない気門封鎖剤を活用する。なお、これらの薬剤は卵に対する効果が低いので5～7日おきに連続散布を行う。

## ブロッコリー

### 1. 黒腐病

#### (1) 予報内容

発生程度 並

#### (2) 予報の根拠

- ア 12月上旬の巡回調査(11筆)の結果、発生を認めなかった(過去9ヵ年平均発病株率0.8%、発生圃場率9.5%)

イ 向こう1か月の気温は平年より高く、降水量も平年並または多い見込みのため、本病の発生に好適である。

## 2. ベと病

### (1) 予報内容

発生程度 並

### (2) 予報の根拠

ア 12月上旬の巡回調査(11筆)の結果、発生を認めなかった(過去9ヵ年平均発病株率0.8%、発生圃場率9.5%)。

イ 向こう1か月の気温は平年より高く、降水量も平年並または多い見込みのため、本病の発生に好適である。

## 3. コナガ

### (1) 予報内容

発生程度 並

### (2) 予報の根拠

ア 12月上旬の巡回調査(11筆)の結果、寄生株率は1.5%(過去9ヵ年平均9.3%)、発生圃場率は27.2%(同49.3%)であった。

イ 向こう1か月の気温は平年より高い見込みのため、本虫の発生に好適である。

### (3) 防除上注意すべき事項

薬剤感受性が低下しやすいので、同一系統の薬剤は連用しない。本県のブロックリーにおけるコナガの薬剤感受性に関する具体的なデータについては、病害虫防除所ホームページのブロックリーコナガの薬剤感受性検定結果を参照。

【参考】

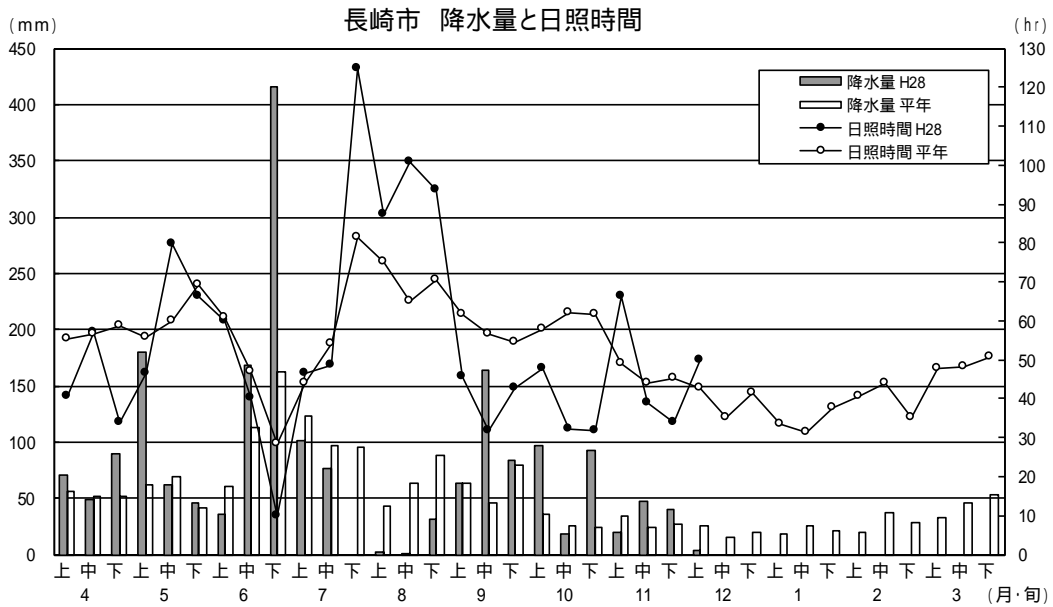
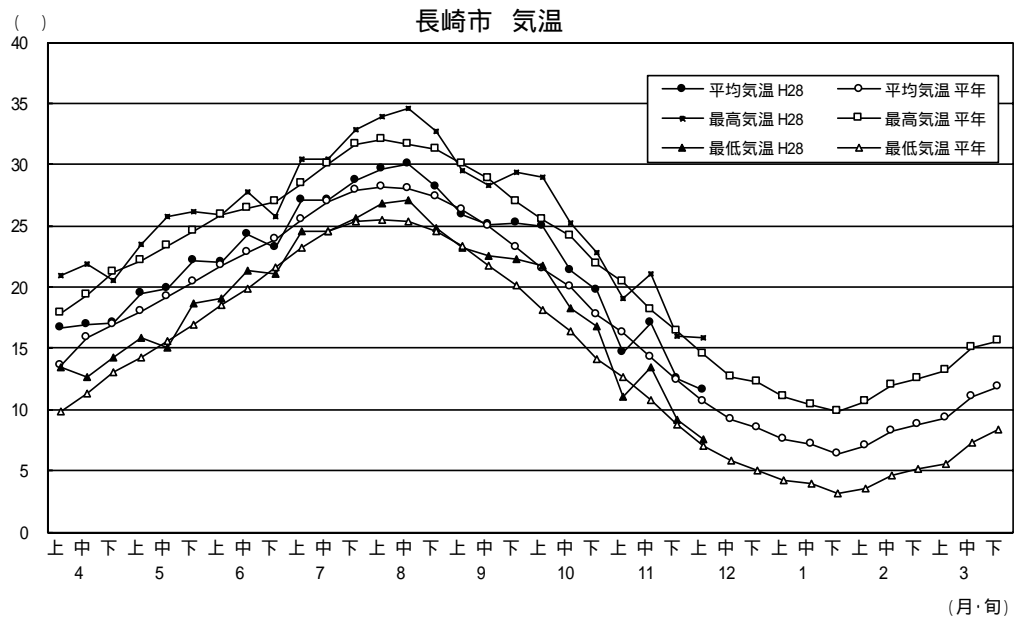
気象 (平成28年12月15日発表 1か月予報 福岡管区気象台)

要素別確率

要素	低い (少ない)	平年並	高い (多い)
気温	10	20	70
降水量	20	40	40
日照時間	30	40	30

予報対象地域：九州北部地域

平成28年度の気象経過 (長崎地方気象台)



長崎県病害虫防除所の発行する情報の入手は、インターネットをご利用ください。

「長崎県病害虫防除所ホームページ」 アドレス：<http://www.jpnn.ne.jp/nagasaki/>

この情報に関するお問い合わせは、電話でお願いします。

長崎県病害虫防除所 TEL：0957-26-0027

