

# 防 除 情 報

長崎県病害虫防除所長

平成18年度病害虫発生予察 防除情報第12号

## かんきつ かいよう病の防除対策について

かんきつかいよう病の越冬病斑が多い状況となっています。今後の気象条件によっては、春葉や幼果に多発生する可能性がありますので、下記の点に留意して防除指導をお願いします。

### 記

#### 1 発生状況

- (1) 3月上旬の巡回調査(39筆)の結果、発病葉率(旧葉)は1.2%(平成17年0.4%)、発生圃場率は46.2%(平成17年17.8%)で、多発生圃場も認められた(図)。なお、今年の発病葉率(1.2%)は多発生年であった平成17年(0.9%)並である。
- (2) ここ数年かいよう病が多い傾向にある。
- (3) 夏秋梢に形成された病斑が見られ、これらは伝染力が強いので今後の天候によっては感染が拡大する恐れがある。

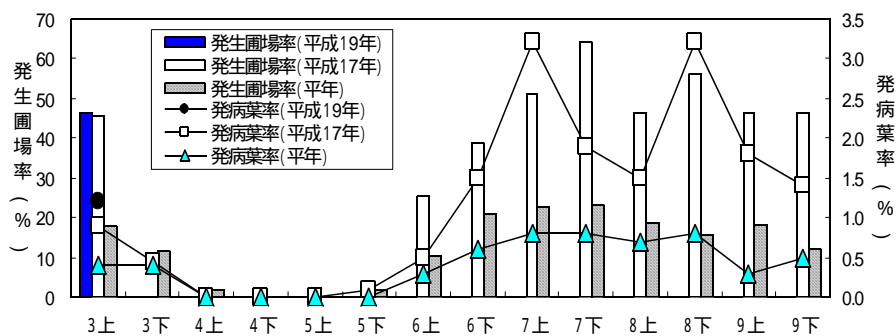


図 かいよう病発病葉率と発生圃場率の推移

#### 2 防除法等

- (1) 発病枝や葉を除去する。
- (2) できるだけ発芽前までに銅水和剤を散布する。コサイドDFや園芸ボルドーでは、クレフロンを加用する。
- (3) 品種によって耐病性が異なるので、弱い品種では特に発生に注意する(表)。発芽後に発病が見られた場合は開花期から落弁期にかけても防除を行う。
- (4) させぼ温州は、温州みかんの中では比較的本病に弱いので注意する。

表 かいよう病に対する各品種の耐病性（長崎県病害虫防除基準による）

耐病性	品 種 名
弱 い	グレープフルーツ、ネーブル
やや弱い	ナツダイダイ、宮内イヨカン、天草、ありあけ
中 程 度	温州みかん、清見、不知火、南香
強 い	ハッサク、ポンカン、ユズ、キンカン、日向夏

---

病害虫防除所の発行する情報の入手は、インターネットをご利用ください。

「防除所ホームページ」 アドレス：<http://www.jppn.ne.jp/nagasaki/>

「防除所ホームページ」を利用して、ながさき農林業総合情報システム（一部会員制、  
アドレス：<http://www.n-nourin.jp/>）やその他の情報を閲覧することができます。

この情報に関するお問い合わせは、電話またはEメールでお願いします。

長崎県病害虫防除所 T E L : 0957-26-0027 , Eメール : kngs0301@sp.jppn.ne.jp