

防 除 情 報

長崎県病害虫防除所長

平成19年度病害虫発生予察防除情報第5号

かんきつ チャノキイロアザミウマの防除対策について

かんきつのチャノキイロアザミウマの被害が多くなっています。下記の点に留意して防除指導をお願いします。

記

1. 発生状況

- (1) 6月下旬の巡回調査の結果、果梗部での被害果率0.4%（平年0.0%）、発生圃場率は20.5%（平年0.7%）で、過去10年間で最も大きい被害果率及び発生圃場率となっている。
- (2) 黄色粘着トラップ（諫早市）での誘殺量は、ほぼ平年並みに推移しており、発生時期はやや早い（図）。

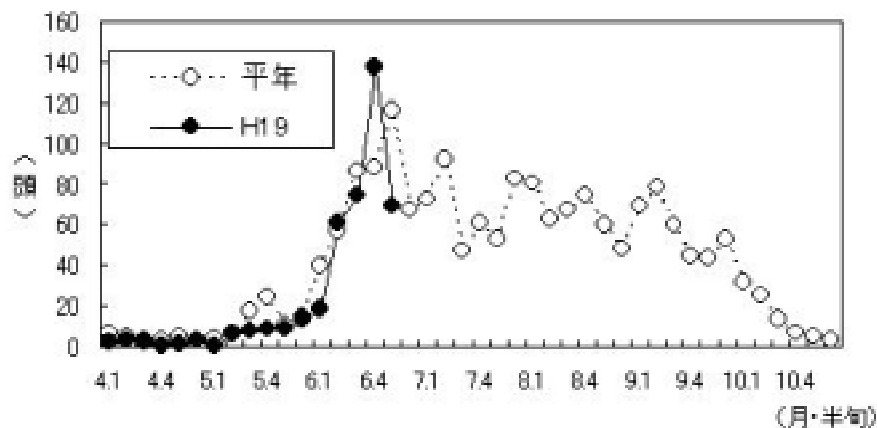


図1 チャノキイロアザミウマの誘殺状況(諫早:黄色粘着トラップ)
※平年は平成9~18年の平均

2. 防除対策

- (1) 下表の予測発生ピーク日5日前からピーク日の間に薬剤散布をすると防除効果が高い。
- (2) ただし、発生が多い園では1果当たりの寄生虫数が、0.1頭に達する前に防除を行う。
- (3) 茶、かき、ぶどう、イヌマキなどから移動して加害することがあるので、それらでの発生にも注意する。

表 チャノキイロアザミウマ発生予測プログラムによる成虫（第4世代）の予測発生ピーク日

地区名	多良見 元船	長与 吉無田	西彼 大串	諫早 川内	大村 小路口	佐世保 早岐	国見 神代	北有馬 谷川
本年	7/19	7/18	7/23	7/16	7/19	7/20	7/17	7/15
平年	7/21	7/20	7/26	7/18	7/21	7/23	7/18	7/17

注1：プログラムに使用する気温データには、ながさき農林業情報システム 500m メッシュを利用した。

注2：平成19年7月2日現在で予測し（1月1日～6月30日まで実測値）、7月1日以降のデータは過去10年間の平均値を利用した。

注3：発生ピーク日は各地区の選果場（佐世保は旧選果場）がある地点で算出している。同一地区内の山間部では、表より10日～2週間程度遅れる。

病虫害防除所の発行する情報の入手は、インターネットをご利用ください。

「防除所ホームページ」 アドレス：<http://www.jppn.ne.jp/nagasaki/>

「防除所ホームページ」を利用して、ながさき農林業総合情報システム（一部会員制、アドレス：<http://www.n-nourin.jp/>）やその他の情報を閲覧することができます。

この情報に関するお問い合わせは、電話またはEメールでお願いします。

長崎県病虫害防除所 TEL：0957-26-0027， Eメール：kngs0301@sp.jppn.ne.jp