

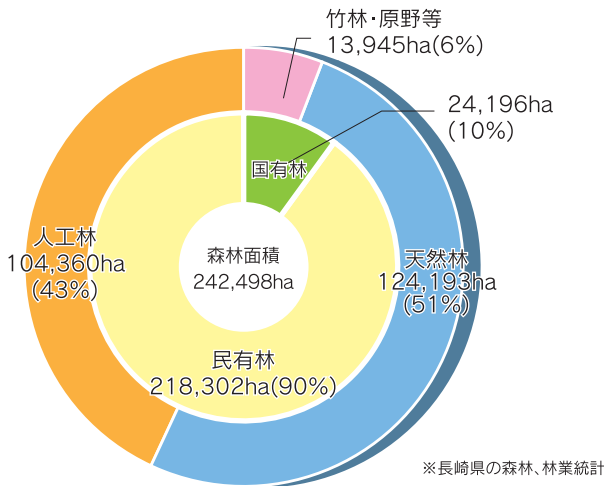
# 林業

## 1 森林面積

本県の森林面積(R2)は242千haで、総土地面積の59%を占めている。このうち民有林は、218千haで、森林面積の90%に相当する。

人工林は、全体の約43%でほとんどがスギ、ヒノキの針葉樹となっている。

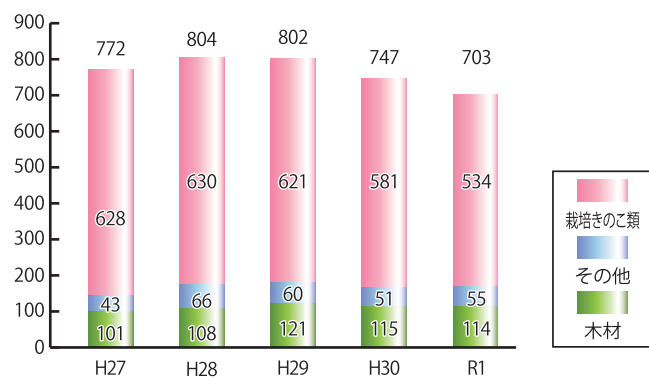
### ▼長崎県森林面積(令和2年度)



## 2 林産物

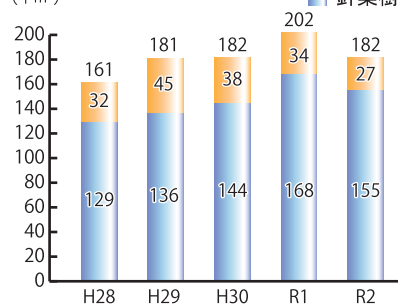
令和元年の林業産出額は70.3億円となり、栽培きこの類の販売価格の下落等が影響して減少した。

### ▼林業産出額の推移



令和2年の木材生産量は、182千m<sup>3</sup>で前年比90%となっている。本県の代表的林産物の原木乾しいたけは令和2年に20t生産され全国9位にランキングされている。また、菌床生しいたけについては、2,752tが生産され全国第9位となっている。

### ▼素材生産量

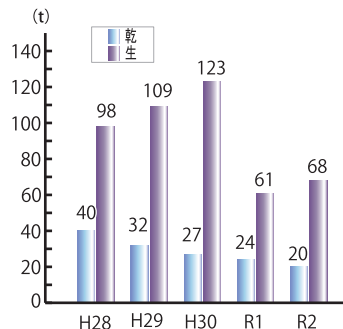


※針葉樹: 長崎県素材生産量調査 広葉樹: 農林水産省木材統計調査



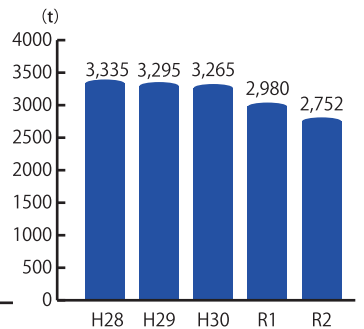
原木しいたけ栽培状況

### ▼原木しいたけの生産量の推移



※農林水産省 特用林産物生産統計調査

### ▼菌床生しいたけ生産量の推移



## 3 森林整備

令和7年度の森林整備目標は搬出間伐面積2,490ha、木材生産量20万m<sup>3</sup>を目指している。

令和2年度の搬出間伐面積1,604ha、伐捨間伐692haであり、昨年度は伐捨間伐が増加した。

## 4 路網整備

木材の生産性の向上と作業の低コスト化及び森林の総合的利用を推進するため、林道等路網の整備を進めている。



林道から搬出される木材

令和2年度末における林道密度は森林1ha当たり6.3mである。令和7年度までに7.7mを目標に整備を進めている。

また、森林作業道は令和2年度、239km開設するなど、森林環境税活用による補助制度の充実により、積極的な整備が進んでいる。

# 4. 「第3期ながさき農林業・農山村活性化計画」の概要

## 1. 農林業・農山村の将来の姿

### 農業

農家戸数並びに農業就業人口の減少が避けられない状況の中、令和12年には経営耕地面積の82%を認定農業者や認定新規就農者、集落営農組織などの『産業の担い手』が担う農業構造を目指します。

#### <農業所得>

規模拡大、多収化、コスト低減などにより令和7年までに認定農業者の全国の主業農家の平均農業所得以上の水準まで引き上げます。

#### <産業の担い手>

認定農業者数を維持し、県内外から広く意欲ある就農・就業希望者を確保することで令和12年に『産業の担い手』を6,190経営体育成します。

#### <経営耕地面積>

人・農地プランの実質化・作付計画との連動、荒廃農地の再生などにより、令和12年に経営耕地面積30,000haを確保します。

### 林業

令和12年に循環利用する森林を60,000ha確保し、計画的な路網整備、高性能林業機械の活用促進等により木材生産量の増大を図り、林業事業体の経営改善を進めることで、林業専業作業員を420名とし、林業専業作業員の平均年収520万円を確保します。

### 農山村

将来にわたり、農山村集落の機能を維持・発揮させるため、移住・定住及び関係人口を拡大するとともに、農山村地域全体で稼ぐ取組を推進し、令和12年に農山村集落を2,927集落確保します。

## 2. 農業・林業構造の展望

### 農業構造の展望

	令和2年(推計)		令和12年(目標)	
経営耕地面積	29,000ha		30,000ha	
産業の担い手	6,245経営体	19,180ha	6,190経営体	24,700ha
うち認定農業者	5,500経営体	17,500ha	5,500経営体	22,600ha
農山村集落数	2,927集落		2,927集落	

### 林業構造の展望

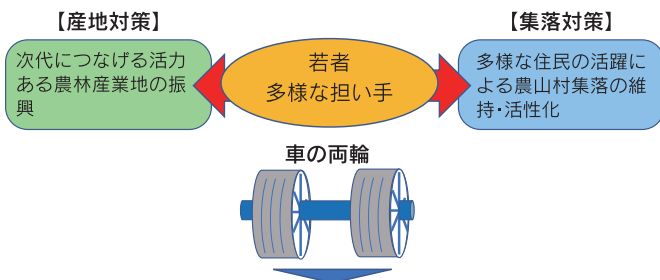
	令和2年(推計)	令和12年(目標)
整備された森林面積	53,250ha	60,000ha
木材生産量	160,000m <sup>3</sup> /年	260,000m <sup>3</sup> /年
林業専業作業員	360人	420人
木材生産性	3.5m <sup>3</sup> /人・日	5.7m <sup>3</sup> /人・日

## 3. 基本理念

若者から「選ばれる」、魅力ある農林業・暮らしやすい農山村の実現を目指します。

## 4. 基本目標

- ・農林業の生産性向上等により産地の維持・拡大を実現する「産地対策」
  - ・多様な担い手が活躍し、支えあう持続可能な集落を実現する「集落対策」
- を車の両輪として施策を展開し、地域の雇用と所得を確保します。



農林業を通じた地域の雇用と所得の確保

## 5. 施策の方向性

### I 次代につなげる活力ある農林業産地の振興

#### I-1 次代を支える農林業の担い手の確保・育成

- 認定農業者を確保し、持続可能な産地づくりを進めるため、就農支援の強化等により、新規自営就農者の増大を図るとともに、雇用型経営や林業事業体の就業環境を改善し、農林業を良質な就業の場とすることにより、雇用就業者の増大を図ります。

#### I-2 生産性の高い農林業産地の育成

- 地域・品目ごとに所得向上を図る「産地計画」を基軸とし、人材、農地、技術等の生産基盤を強化するとともに、スマート農林業の展開などにより、経営規模の拡大、単収の向上、コストの低減などにより生産性の高い農林業産地を育成します。

#### I-3 産地の維持・拡大に必要な生産基盤、加工・流通・販売対策の強化

- 産地の維持・拡大に必要な環境づくりとして、生産基盤の整備や農地の利用調整等により担い手の経営規模拡大を図るとともに、食品事業者との連携や農林産物の輸出拡大など加工・流通・販売対策を強化します。

### II 多様な住民の活躍による農山村集落の維持・活性化

#### II-1 農山村集落到人を呼び込む仕組みづくり

- 農山村集落の魅力の発信、交流の促進等により、関係人口の拡大を図るとともに、移住希望者の相談窓口の設置、お試し移住等により移住・定住を促進し、併せて、多面的機能の維持、防災・減災対策をはじめとする安全・安心で快適な地域づくりを進めます。

#### II-2 農山村地域全体で稼ぐ仕組みづくり

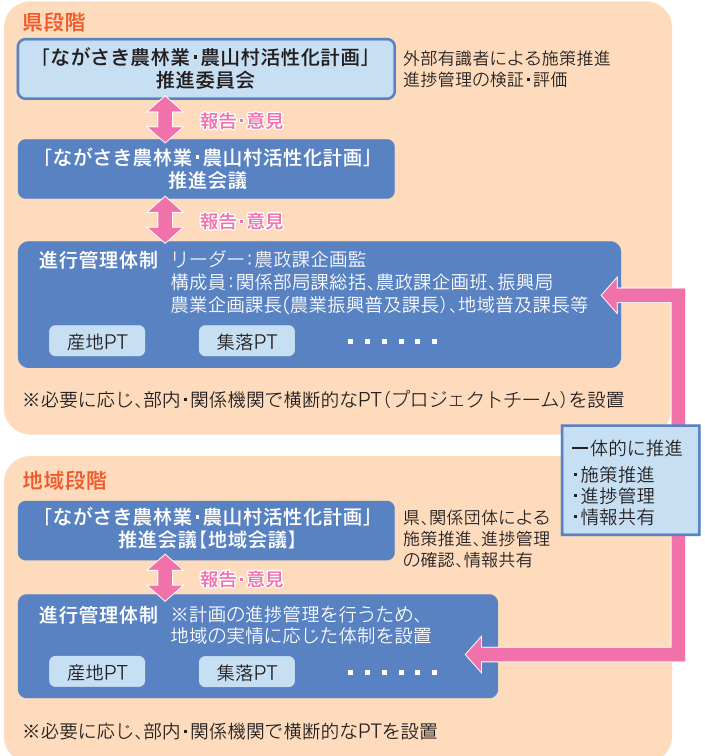
- 中山間地域に対応した少量多品目周年生産や地域の「顔」となる産品づくり、農泊の推進、直売所等の販売額向上並びに機能強化、地域の営農活動に必要な農作業受託・機械の共同利用組織の育成など、農山村地域全体で稼ぐ仕組みづくりを推進します。

## 6. 地域別振興方策

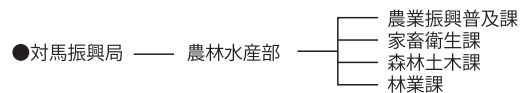
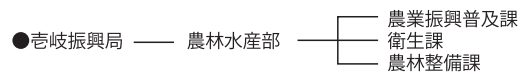
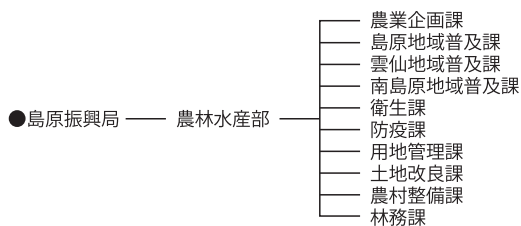
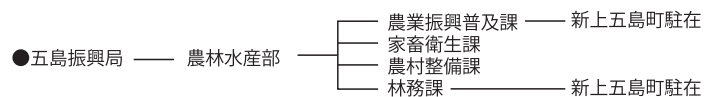
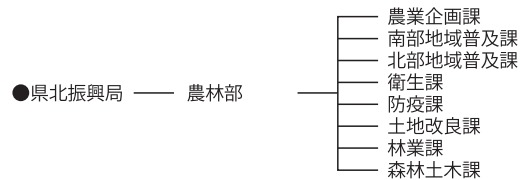
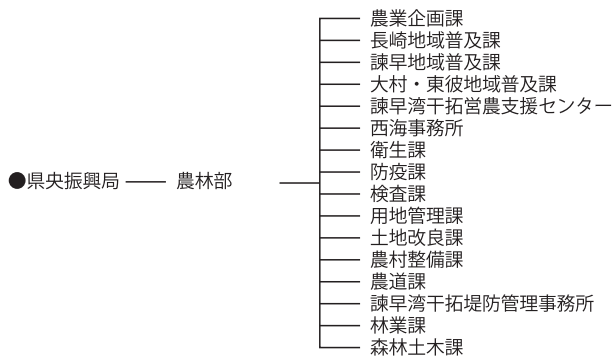
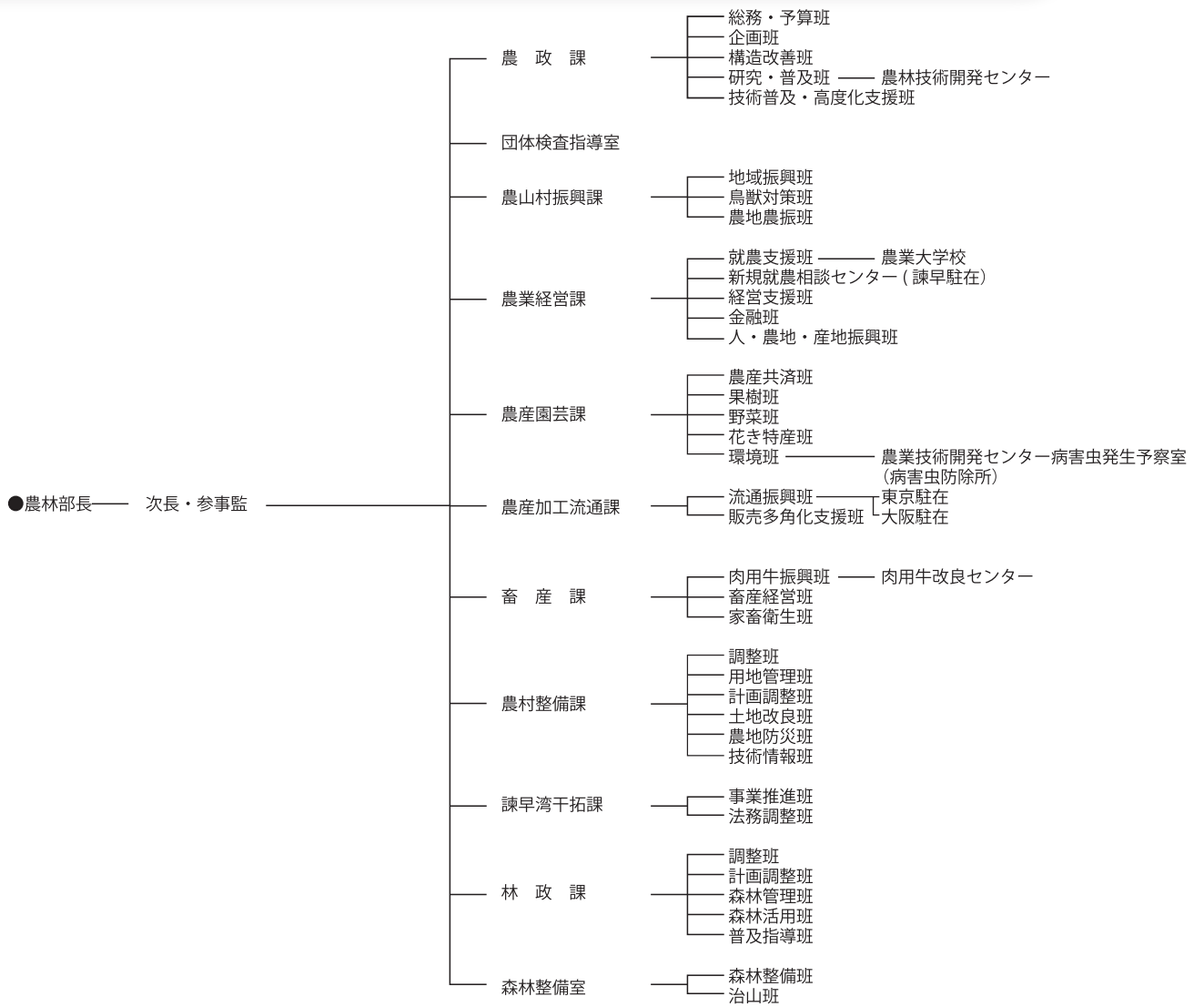
県下6地域の特色ある振興策を盛り込み、各地域の農林業・農山村の将来像を描いた地域別振興方策に加え、具体的な地域別・産地別の戦略を策定。

## 7. 活性化計画推進体制

### 「ながさき農林業・農山村活性化計画」推進体制



# 5. 農林関係行政機構図(令和4年4月1日現在)



# 農林部地方機関等所在地

(令和4年4月現在)

長 崎 県 庁	850-8570	長崎市尾上町3-1	095-824-1111(代)
県 央 振 興 局 農 林 部	854-0071	諫早市永昌東町25-8	0957-22-0010(代)
諫早湾干拓営農支援センター	854-0038	諫早市中央干拓131	0957-35-4344
西海事務所	851-3305	西海市西彼町喰場郷1686-3	0959-27-1821
衛生課・防疫課・検査課	854-0063	諫早市貝津町3118	0957-25-1331
諫早湾干拓堤防管理事務所	859-0146	諫早市高来町金崎字浜ノ道149-6	0957-27-7045
島 原 振 興 局 農 林 水 産 部	855-8501	島原市城内1-1205	0957-63-0111(代)
農業企画課・島原地域普及課	855-0835	島原市西八幡町8509-2	0957-62-3610
雲仙地域普及課・南島原地域普及課			0957-63-0462
衛生課・防疫課	859-1415	島原市有明町大三東戊908-1	0957-68-1177・1178
県 北 振 興 局 農 林 部	857-8502	佐世保市木場田町3-25	0956-23-4211(代)
農業企画課・南部地域普及課・北部地域普及課	859-6325	佐世保市吉井町大渡80	0956-41-2033
衛生課・防疫課	858-0911	佐世保市竹辺町92	0956-48-3831
五 島 振 興 局 農 林 水 産 部	853-8502	五島市福江町7-1 五島市役所2階	0959-72-2121(代)
農業振興普及課新上五島町駐在	857-4404	南松浦郡新上五島町青方郷1554-3	0959-52-8175
家畜衛生課	853-0031	五島市吉久木町725-3	0959-72-3379
林務課新上五島町駐在	857-4404	南松浦郡新上五島町青方郷1554-3	0959-52-4650
壱 岐 振 興 局 農 林 水 産 部	811-5133	壱岐市郷ノ浦町本村触570	0920-47-1111(代)
農業振興普及課	811-5732	壱岐市芦辺町国分東触678-7	0920-45-3038
衛生課	811-5734	壱岐市芦辺町国分本村触1385-1	0920-45-3031
農林整備課	811-5215	壱岐市石田町石田西触1290 壱岐市役所石田庁舎2階	0920-48-5211
対 馬 振 興 局 農 林 水 産 部	817-8520	対馬市巖原町宮谷224	0920-52-1311(代)
家畜衛生課	817-0322	対馬市美津島町鶏知乙110-4	0920-54-2179
森林土木課	817-8510	対馬市巖原町国分1441 対馬市役所本庁舎	0920-52-5474
林業課	817-8510	対馬市巖原町国分1441 対馬市役所本庁舎	0920-52-0318
農 林 技 術 開 発 セ ン タ ー	854-0063	諫早市貝津町3118	0957-26-3330(代)
畑作営農研究部門干拓営農研究室	854-0038	諫早市中央干拓131	0957-35-1272
畑作営農研究部門中山間営農研究室	854-0302	雲仙市愛野町乙2777	0957-36-0043
環境研究部門病虫害発生予察室	854-0062	諫早市小船越町3170	0957-26-0027
果樹・茶研究部門	856-0021	大村市鬼橋町1370	0957-55-8740
果樹・茶研究部門茶業研究室	859-3801	東彼杵郡東彼杵町中尾郷1414	0957-46-0033
畜産研究部門	859-1404	島原市有明町湯江丁3600	0957-68-1135
農 業 大 学 校	854-0062	諫早市小船越町3171	0957-26-1016
(畜産学科)	859-1404	島原市有明町湯江丁3600	0957-68-1500
肉用牛改良センター	859-4824	平戸市田平町小手田免19	0950-57-1684
長崎県新規就農相談センター	854-0062	諫早市小船越町3171	0957-25-0031





農山村集落での体験・交流プログラム（波佐見町川内地区ほたる団地）

## 長崎県

◎第3期ながさき農林業・農山村活性化計画（長崎県HP）

<https://www.pref.nagasaki.jp/bunrui/shigoto-sangyo/nogyo/daisanki-kasseika/474824.html>



表紙：上段 長崎県型イチゴ高設栽培システムにおけるゆめのか栽培（平戸市朶の原町）

下段 第11回全共県代表牛選考会（平戸市田平町）