

## 長崎市 消費者物価指数（2020年基準）

令和4年3月分

R4.4.22

### 【概況】

長崎市の消費者物価総合指数は、2020年（令和2年）を100として、100.9である。

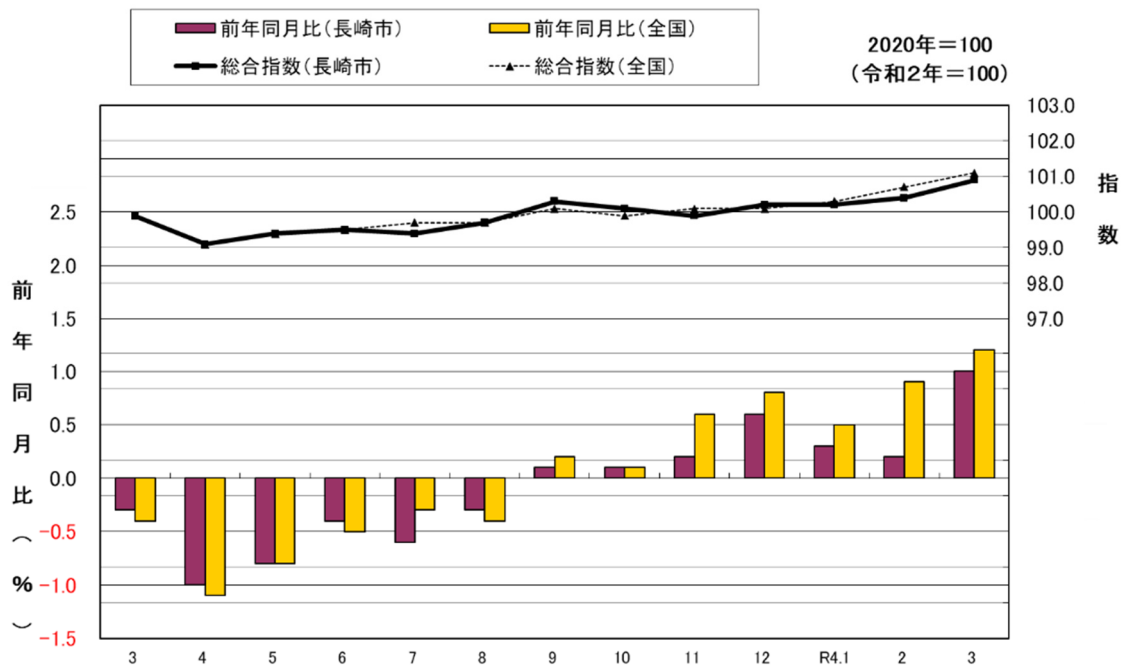
前月比は0.5%の上昇で、主な上昇要因は「食料」の+0.8%、「光熱・水道」の+1.3%であり、主な下落要因は「保健医療」の-0.4%である。

前年同月比は、11月は+0.2%、12月は+0.6%、1月は+0.3%、2月は0.5%と推移した後、3月は1.0%の上昇であった。

また、生鮮食品を除く総合指数は100.7で前月比+0.5%の上昇であり、前年同月比は+0.7%であった。

	長崎市	全国（参考）
総合指数(2020年=100)	100.9	101.1
対前月比(%)	+0.5	+0.4
対前年同月比(%)	+1.0	+1.2

全国の「対前月比(%)」は原数値



## 【10大費目指数の動き】

前月との比較			前年同月との比較		
食料 〔野菜・海藻〕	+	0.8 % + 2.2 %	食料 〔野菜・海藻〕	+	2.9 % + 7.3 %
光熱・水道 〔電気代〕	+	1.3 % + 1.5 %	光熱・水道 〔電気代〕	+	9.8 % + 13.3 %
交通・通信 〔自動車等関係費〕	+	0.7 % + 0.7 %	住居 〔設備修繕・維持〕	+	2.3 % + 5.3 %
教養娯楽 〔教養娯楽用品〕	+	0.6 % + 2.3 %	諸雑費 〔他の諸雑費〕	+	1.7 % + 1.4 %
諸雑費 〔身の回り用品〕	+	0.7 % + 4.3 %	教養娯楽 〔教養娯楽サービス〕	+	1.2 % + 1.1 %
家具・家事用品 〔家庭用耐久財〕	+	1.0 % + 1.6 %	被服及び履物 〔シャツ・セーター・下着類〕	+	1.3 % + 6.2 %
被服及び履物 〔衣料〕	+	0.6 % + 2.1 %	教育 〔補習教育〕	+	0.2 % + 0.3 %
住居 〔前月と同水準〕	±	0.0 %	保健医療 〔保健医療用品・器具〕		0.3 % 3.4 %
教育 〔教科書・学習参考教材〕	+	0.1 % + 2.1 %	家具・家事用品 〔家庭用耐久財〕		2.2 % 5.2 %
保健医療 〔保健医療用品・器具〕		0.4 % 2.7 %	交通・通信 〔通信〕		7.8 % 31.6 %

上記は、物価の寄与度が高い品目より順に上から記載している。

寄与度が総合指数の前月比又は前年同月比と同水準の場合は、品目名は表示しない。

## 消費者物価指数の推移

2020年 = 100  
(令和2年 = 100)

[長崎市]

全国(参考)

年 月	総 合	食 料	住 居	光 熱 ・ 水 道	家 具 ・ 家 事 用 品	被 服 及 履 物	保 健 医 療	交 通 通 信	教 育	教 養 娛 楽	諸 雑 費	生 鮮 食 品 を 除 く 総 合	生 鮮 食 品	総 合	生 鮮 食 品 を 除 く 総 合
ウエイト	10000	2664	2275	766	386	340	478	1463	168	841	617	9589	411	10000	9604
平成28年平均	96.6	97.0	92.2	94.4	98.9	95.1	95.7	98.9	111.3	99.5	100.5	96.5	97.5	98.1	98.2
平成29年平均	97.0	97.4	92.6	96.1	98.5	95.4	96.6	98.7	111.9	100.0	100.8	97.1	95.3	98.6	98.7
平成30年平均	98.8	98.9	95.4	99.0	97.1	98.4	98.5	100.3	112.1	100.7	101.2	98.7	99.9	99.5	99.5
平成31年平均	99.5	98.7	98.0	100.8	98.6	98.1	99.4	100.0	109.7	101.6	102.2	99.7	96.2	100.0	100.2
令和2年平均	100.0	100.0	100.0	100.0	100.0	100.0	100.0	100.0	100.0	100.0	100.0	100.0	100.0	100.0	100.0
令和3年 3月	99.9	99.4	100.3	98.1	100.2	99.5	100.8	99.7	99.4	101.2	100.6	100.0	97.5	99.9	100.1
令和3年 4月	99.1	99.6	100.3	98.7	99.9	102.1	101.1	92.7	99.5	101.2	100.8	99.2	96.7	99.1	99.3
令和3年 5月	99.4	99.8	100.4	100.1	99.6	103.0	101.0	93.2	99.5	101.3	101.3	99.5	96.6	99.4	99.5
令和3年 6月	99.5	100.5	100.4	100.5	100.2	102.3	100.8	93.2	99.5	100.5	101.0	99.4	101.7	99.5	99.5
令和3年 7月	99.4	99.9	100.5	100.7	100.1	98.5	100.7	93.6	99.5	101.5	100.9	99.4	98.9	99.7	99.8
令和3年 8月	99.7	100.4	101.7	100.9	99.1	96.9	101.5	92.8	99.5	102.8	101.1	99.7	101.3	99.7	99.8
令和3年 9月	100.3	102.6	101.5	101.5	97.6	102.9	101.3	92.5	99.5	101.5	101.3	99.8	113.1	100.1	99.8
令和3年 10月	100.1	101.4	102.0	102.3	98.0	103.1	101.0	91.2	99.5	102.0	102.0	99.7	107.8	99.9	99.9
令和3年 11月	99.9	100.4	101.9	103.1	98.0	103.9	101.0	91.5	99.5	101.5	101.8	99.8	100.8	100.1	100.1
令和3年 12月	100.2	100.8	102.3	104.0	98.8	102.8	101.0	91.6	99.5	101.7	102.0	100.0	103.9	100.1	100.0
令和4年 1月	100.2	101.4	102.6	104.8	98.1	99.3	101.1	91.2	99.5	101.3	101.5	100.0	104.7	100.3	100.1
令和4年 2月	100.4	101.5	102.6	106.4	97.1	100.2	101.0	91.3	99.5	101.8	101.6	100.2	105.0	100.7	100.7
<b>令和4年 3月</b>	<b>100.9</b>	<b>102.3</b>	<b>102.6</b>	<b>107.7</b>	<b>98.0</b>	<b>100.8</b>	<b>100.5</b>	<b>91.9</b>	<b>99.5</b>	<b>102.4</b>	<b>102.3</b>	<b>100.7</b>	<b>106.6</b>	<b>101.1</b>	<b>100.9</b>
対前月比(%)	0.5	0.8	0.0	1.3	1.0	0.6	-0.4	0.7	0.1	0.6	0.7	0.5	1.6	0.4	0.5
(寄与度)		0.21	0.00	0.10	0.03	0.02	-0.02	0.09	0.00	0.05	0.04	0.48	0.07		0.46
対前年同月比(%)	1.0	2.9	2.3	9.8	-2.2	1.3	-0.3	-7.8	0.2	1.2	1.7	0.7	9.4	1.2	0.8
(寄与度)		0.77	0.52	0.74	-0.09	0.04	-0.01	-1.14	0.00	0.10	0.10	0.67	0.37		0.80

寄与度とは、総合指数の変動にどの程度の影響を与えるかを示したものである。

全国の「対前月比(%)」は、原数値である。