



調べる

インターネット上には様々な情報があり、端末を使うとそれらの情報を調べることができます。
ここでは、インターネットを使って調べるときに知っておくべきことや気をつけるべきことについて学びます。

最初にチェックしてみよう

- 私は、いろいろな検索方法について知っていると思う
- 私は、上手にインタビューができると思う
- 私は、インターネットの情報が正しいかどうかを見きわめることができると思う
- 私は、災害が起きた時にでも、正確な情報を収集できると思う

友だちと一緒に^{かながわけん}神奈川県に遊びに行くことになったので、どんな観光地があるのか調べることにしました。
以下の4つの方法で^{けんさく}検索をしてみましょう。どのような場所が出てくるでしょうか。

けんさく 検索ワード	場所
<p>かながわ 神奈川 観光地</p>	
<p>かながわ 神奈川の観光地はどこですか</p>	
<p>かながわ 神奈川 観光 ^{マイナス} - ^{よこはま} 横浜</p>	
<p>かながわ 神奈川 観光 ^{マイナス} - ^{よこはま} 横浜 ^{マイナス} - ^{かまくら} 鎌倉</p>	



かいとうれい
解答例

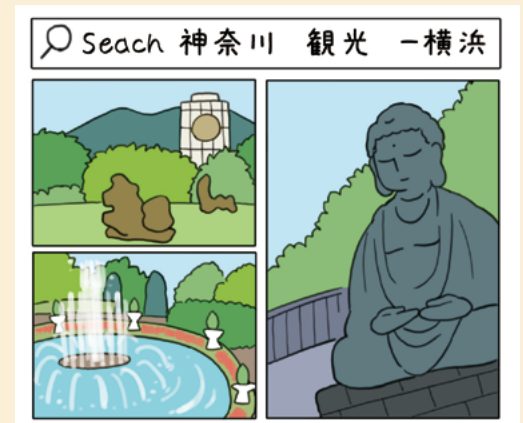
けんさく 検索ワード	場所
かながわ 神奈川 観光	よこはまちゅうかがい ちょうこく もりびじゅつかん かまくらだいぶつでん 「横浜中華街」 「彫刻の森美術館」 「鎌倉大仏殿」
かながわ 神奈川の観光地はどこですか	よこはまちゅうかがい ちょうこく もりびじゅつかん かまくらだいぶつでん 「横浜中華街」 「彫刻の森美術館」 「鎌倉大仏殿」
かながわ よこはま 神奈川 観光 - 横浜	ちょうこく もりびじゅつかん かまくらだいぶつでん はこねごうら 「彫刻の森美術館」 「鎌倉大仏殿」 「箱根強羅公園」
かながわ よこはま かまくら 神奈川 観光 - 横浜 - 鎌倉	ちょうこく もりびじゅつかん はこねごうら じょう 「彫刻の森美術館」 「箱根強羅公園」 「小田原城」

☆ スキルのポイント

最近^{けんさくぎじゅつ}は検索技術が進化しており、長文^{ふくざつ}で複雑^{けんさく}な検索でもより関連性^{かんれんせい}の高い内容^{ないよう}を表示^{ひょうじ}できるようになりました。

「神奈川 観光」のように短いキーワード^{けんさく}で検索するだけでなく、「神奈川の観光地はどこですか」のように、話言葉^{けんさく}でも検索できます。

また、「-横浜」をマイナス検索^{けんさく}と呼び、そのキーワード^{けんさく}を除く内容^{のぞ}を表示^{ないよう}してくれます。横浜^{よこはま}や鎌倉^{かまくらいがい}以外^{けんさく}にどんな観光地があるのかを調べたいときに使うと便利ですね。また、同じキーワードで、画像^{がぞう}検索^{けんさく}をしてみると、マイナス検索^{けんさく}の結果^{けんさく}のちがいがよくわかります。



「3つのチェックポイント」を意識して、インタビューの練習をしてみよう。

3つのチェックポイント

- ① 相手の顔を見ながら、インタビューしているかな？
- ② 相手の話にリアクション（へー、なるほど…）ができているかな？
- ③ メモはポイントだけ書けているかな？

インタビューの様子を^{たんまつ}端末で録画して、「3つのチェックポイント」を確認してみよう。



3つのチェックポイント

- ① 相手の話をよく聞いているかな？
 - ② 相手の話をよく理解できているかな？
 - ③ メモはソフトだけ書いているかな？
- ふり返ってみよう

★ スキルのポイント

インタビューでありがちなのが、事前に考えたことについて、メモを見ながら「好きなことを教えてください」、「いつから好きですか」「なぜ好きなのですか」と連続で聞いてしまうパターンです。

インタビューは、あくまで「会話」です。相手の顔を見て、リアクションをとりながら、会話のキャッチボールを楽しみましょう。



調べたり、聞いたりした「情報」は、すべて信頼できるのでしょうか。
次の内容を「信頼性が高い情報」と「信頼性が低い情報」に分けてみましょう。

1

低学年の弟が
「占いをしたら、
明日は雨だって」
と言っていた

2

SNSで
「ネコがよく鳴くから
明日は晴れるだろう」
と書かれていた

3

テレビのニュースで
「明日は夜から晴れる」
と言っていた

4

気象庁のホームページで
「明日は夜から晴れる」
と書かれていた

信頼性が高い **A**

信頼性が低い **B**



しんらいせい
信頼性が高い **A**

3

テレビのニュースで
「明日は夜から晴れる」
と言っていた

4

きしょうちょう
気象庁のホームページで
「明日は夜から晴れる」
と書かれていた

しんらいせい
信頼性が低い **B**

1

低学年の弟が
うらな
「占いをしたら、
明日は雨だって」
と言っていた

2

SNSで
「ネコがよく鳴くから
明日は晴れるだろう」
と書かれていた

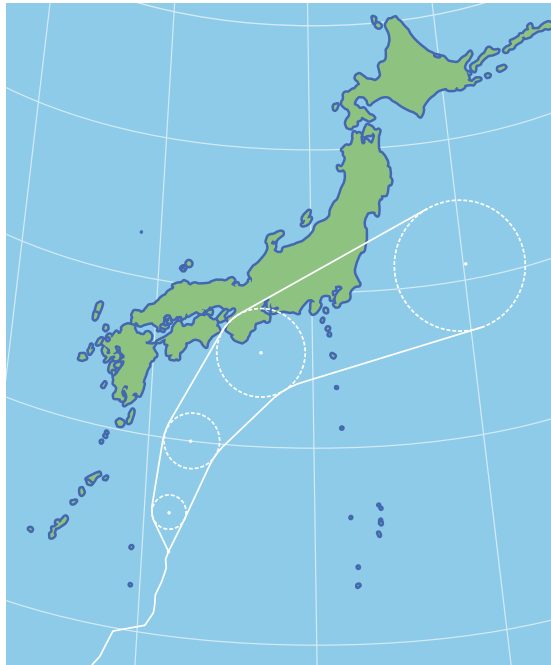
☆ スキルのポイント

いろいろなサイトをけんさくしていると、様々なじょうほうが出てきます。

もちろんせいかくなことを書いているサイトもありますが、中には、本当かな？ということを書いているサイトもあります。

こうした「じょうほう」は、すべてしんらいせいが高いわけではないので、いったん立ち止まり、本当かどうかをかくにん確認することが必要です。

例えば、うらな、じょうほうのじょうほうや発信者のわからないじょうほうは、本当に信じてよいのでしょうか？ じょうほうの発信者がだれかをかくにん確認し、しんらいせい情報なのかをかくにん確認するようにしましょう。



あなたの地区を台風が通過しました。
 あなたの地区では洪水の被害はなかったのですが、近くの町で被害がないか心配になりました。
 台風の状況を知る手段として適切な情報源はどれでしょうか。
 それぞれの条件で並べてみましょう。

1
テレビ

2
本

3
SNS

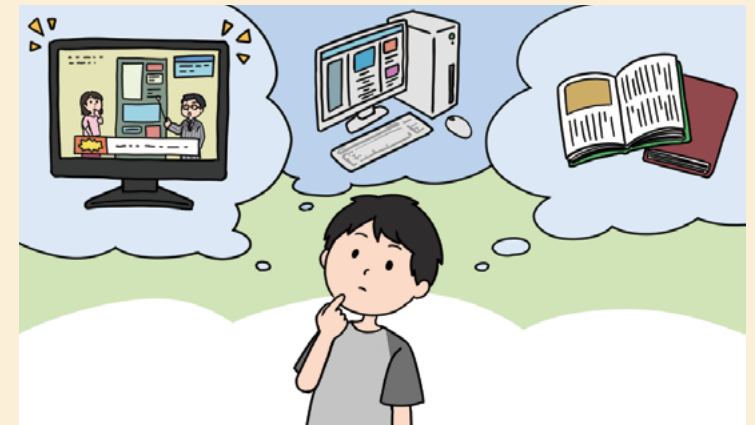
じょうけん 条件	じょうほうげん 情報源	
	てきせつ 適切	てきせつ 適切ではない
例) 今、どこに台風がいるかを知りたいとき	①テレビ、③SNS	②本
自分の住んでいる場所の近くの状況を知りたいとき		
被害の大きさを知りたいとき		
過去の台風の情報を知りたいとき		

かいとうれい 解答例

じょうけん 条件	じょうほうげん 情報源	
	てきせつ 適切	てきせつ 適切ではない
例) 今、どこに台風がいるかを知りたいとき	①テレビ、③SNS	②本
自分の住んでいる場所の近くの状況を <small>じょうきょう</small> 知りたいとき	③SNS	①テレビ、②本
<small>ひがい</small> 被害の大きさを <small>しりたい</small> とき	①テレビ、③SNS	②本
<small>かこ</small> 過去の台風の <small>じょうほう</small> 情報を <small>しりたい</small> とき	②本	①テレビ、③SNS

★ スキルのポイント

本やテレビ、SNS など、じょうほう情報を伝達するものを「メディア」と呼びます。これらのメディアには、それぞれ特性があります。例えば、SNS はもっともはやく身の回りのじょうほう情報を得ることができますが、必ずしもせいかく正確とは言えません。テレビはある程度ていどしんらいせい信頼性の高い情報を得ることができますが、身の回りのじょうほう情報ばかりではありません。本はそくほうせい速報性はありますが、例えば過去のことはしんらいせい信頼性の高い情報を得ることができます。じょうほう しゅうしゅう情報を収集するときは、こうしたメディアのとくせい いしき特性を意識するとよいでしょう。





調べる

まとめ

よき使い手になるために

インターネット上には、たくさんの情報がありますが、すべてが正しい情報というわけではありません。情報を調べる際には、「だいふく」(だ)：だれが言っているのか、(い)：いつ言ったのか、(ふ) (く)：ふくすうの情報を確認したのか)を意識していきましょう。

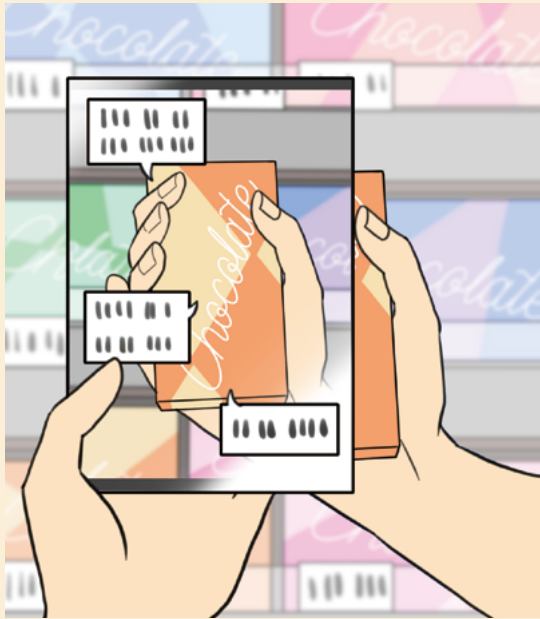
チェックしてみよう

- 私は、いろいろな検索方法で調べることができる
- 私は、上手にインタビューができる
- 私は、インターネットの情報が正しいかどうかを見きわめることができる
- 私は、災害が起きた時にでも、正確な情報を収集できる



調べる

これからの社会では



これからの社会では、自分で検索しなくても、ほしい情報が自動的に手に入るようになるかもしれません。例えば、旅行に行ったら、自動的にその美味しいお店やおススメの観光地が出てきたり、欲しいものを手に持つだけで、その口コミが出てきたり、ほしい情報が自動的に提供されるようになるかもしれません。

考えてみよう①

どんな場面で、どんな情報が自動的に出てきたら便利になるでしょうか？

考えてみよう②

情報が自動的に提供されたら、どんな問題が起こるだろうか？



考える

端末たんまつを使うと、いろいろな視点してんで考えたり、調べたことをまとめたりなど、考えることを補助ほじょすることができます。ここでは、端末たんまつを使って考えるときに知っておくべきことや気をつけるべきことについて学びます。

最初にチェックしてみよう

- 私は、上手な情報じょうほうの分類の方法について知っていると思う
- 私は、データからどんなことが言えるかを分析ぶんせきできると思う
- 私は、端末たんまつをどんなことに、どのくらいの時間使っているか知っていると思う
- 私は、いろいろなデータをきちんと読み解よくことができると思う

ネットで「外国人向けの日本の情報」について検索したところ、次のような情報が集まりました。
どのように分類できるか考えましょう。

- 1 日本の美味しい食べ物
- 2 しずおか静岡のお茶
- 3 北海道で雪遊び
- 4 ふくそう冬の服装
- 5 人力車
- 6 東京の美味しいおすし
- 7 ふくそう夏の服装
- 8 京都のお寺
- 9 スイカわり
- 10 しんかんせん新幹線

分類	検索結果のサイト番号
例) 食べ物	①日本の美味しい食べ物、 ⑥東京の美味しいおすし、⑨スイカわり

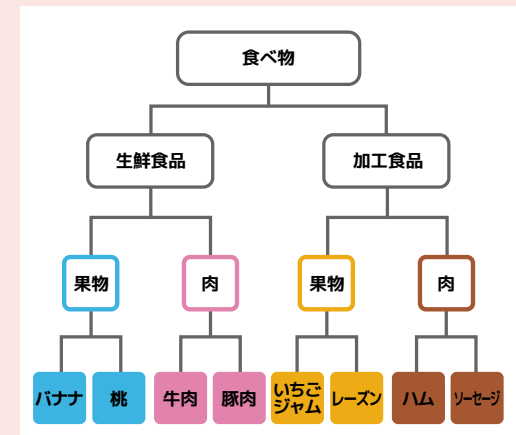


かいとうれい
解答例

分類	けんさくけっか 検索結果のサイト番号
乗り物	⑤人力車、⑩新幹線 <small>しんかんせん</small>
観光	②静岡のお茶 <small>しずおか</small> 、③北海道で雪遊び、 ⑧京都のお寺
ふくそう 服装	④冬の服装 <small>ふくそう</small> 、⑦夏の服装 <small>ふくそう</small>
場所	②静岡のお茶 <small>しずおか</small> 、③北海道で雪遊び、 ⑥東京の美味しいお寿司、⑧京都のお寺
遊び	③北海道で雪遊び、⑨スイカわり

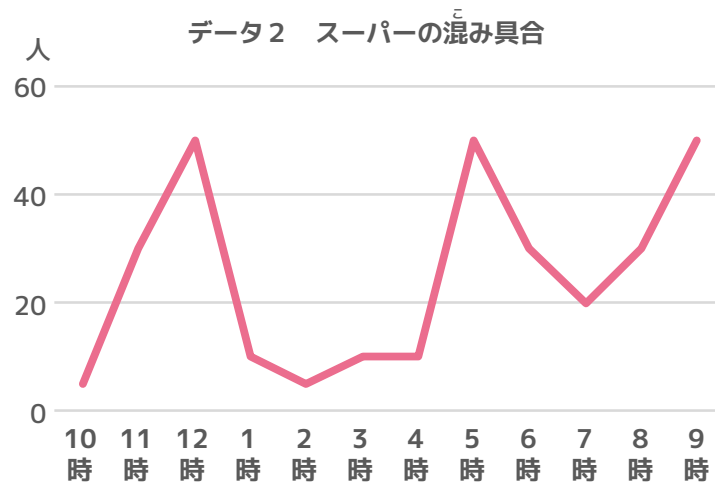
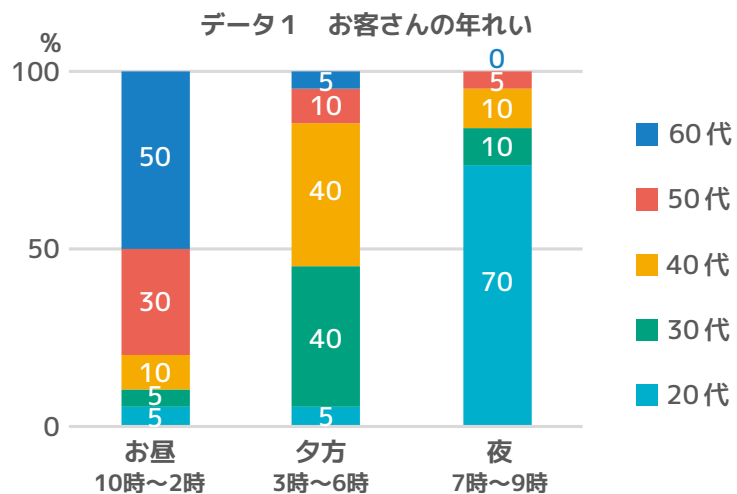
☆ スキルのポイント

じょうほう
情報を上手にまとめるためには、「どちらがより広い範囲はんいのことを指すか。」と考
えるとよいでしょう。例えば、「バナナ」、「果物」、「食べ物」は、どれが一番広
い範囲はんいを指す言葉でしょうか。これはもちろん「食べ物」です。「食べ物」には「果
物」や「バナナ」以外の肉ふくや魚なども含まれるからです。その次が「果物」、最後
に「バナナ」ですね。このような関係は、右のような図ひょうげんで表現することができます。



次の2つのグラフは、あるスーパーのお客さんのデータです。

これを見て、「データから言えること」と「データから言えないこと」にわけてみよう。



1 お昼の12時は60代のお客さんで混んでいる

2 お昼の2時は60代のお客さんで混んでいる

3 夕方の5時は20代のお客さんで混んでいる

4 夜の9時は20代のお客さんで混んでいる

データから言える **A**

B データからは言えない



せいがい
正解

データから言える **A**

1 お昼の12時は60代のお客さんで混んでいる

4 夜の9時は20代のお客さんで混んでいる

B データからは言えない

2 お昼の2時は60代のお客さんで混んでいる

3 夕方の5時は20代のお客さんで混んでいる

 スキルのポイント

「お客さんの年れい」のグラフからわかることは、お昼は60代がお客さんが多く、夕方は30代、40代が多く、夜は20代が多いことです。

「スーパーの混み具合」のグラフからわかることは、お昼の12時と夕方の5時と夜の9時が混んでいるということです。

「スーパーの混み具合」からお昼の2時はスーパーが混んでいないことがわかります。また、「お客さんの年れい」から夕方の時間帯は20代のお客さんが少ないことがわかります。

使いすぎていないかな

みなさんは1人1台端末を何に使う時間が一番長いと思いますか。
自分が使っていると思う時間が長い順にならべてみましょう。

1
何かを調べる時間

2
動画を見る時間

3
ドリルなどで
考えたり、回答する時間

4
プログラミングや
資料など、
何かをつくる時間

5
だれ
誰かと
チャットする時間





★ スキルのポイント

使いすぎを防ぐためには、^{たんまつ}端末を使って、どのようなことをしているのか、**まずは自分の^{じょうきょう}状況を確認することが大切です。**

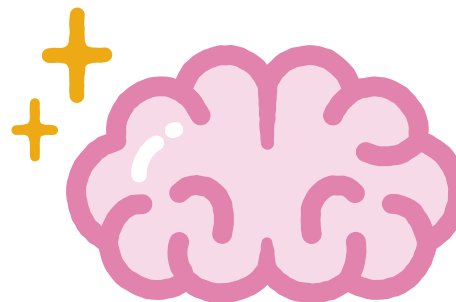
これは自分のスマホでも同じです。自分が何をどのくらいの時間使っているのか、^{じょうきょう}状況を確認してみましょう。

また、それが学習のためなのか、楽しみのためなのか、ひまつぶしのためなのかを整理してみると、どの時間をどの程度^{ていど}増やしたり、減らしたりすることがよいのかのヒントになります。学校から^か貸し出されている^{たんまつ}端末では、学習に関係あることかどうか、自分で^{はんだん}判断して使えるようになりましょう。

あなたが^{たんまつ}端末で、「テストの点数を上げる方法」についてインターネットで調べていると、次のサイトを見つけました。
このサイトの^{ないよう}内容はすべて信じてよいのでしょうか。
このサイトのおかしなところに○をつけて、その理由を書いてみましょう。

＼ あの人気 Youtuber も使っている！ /

頭が良くなる
サプリ



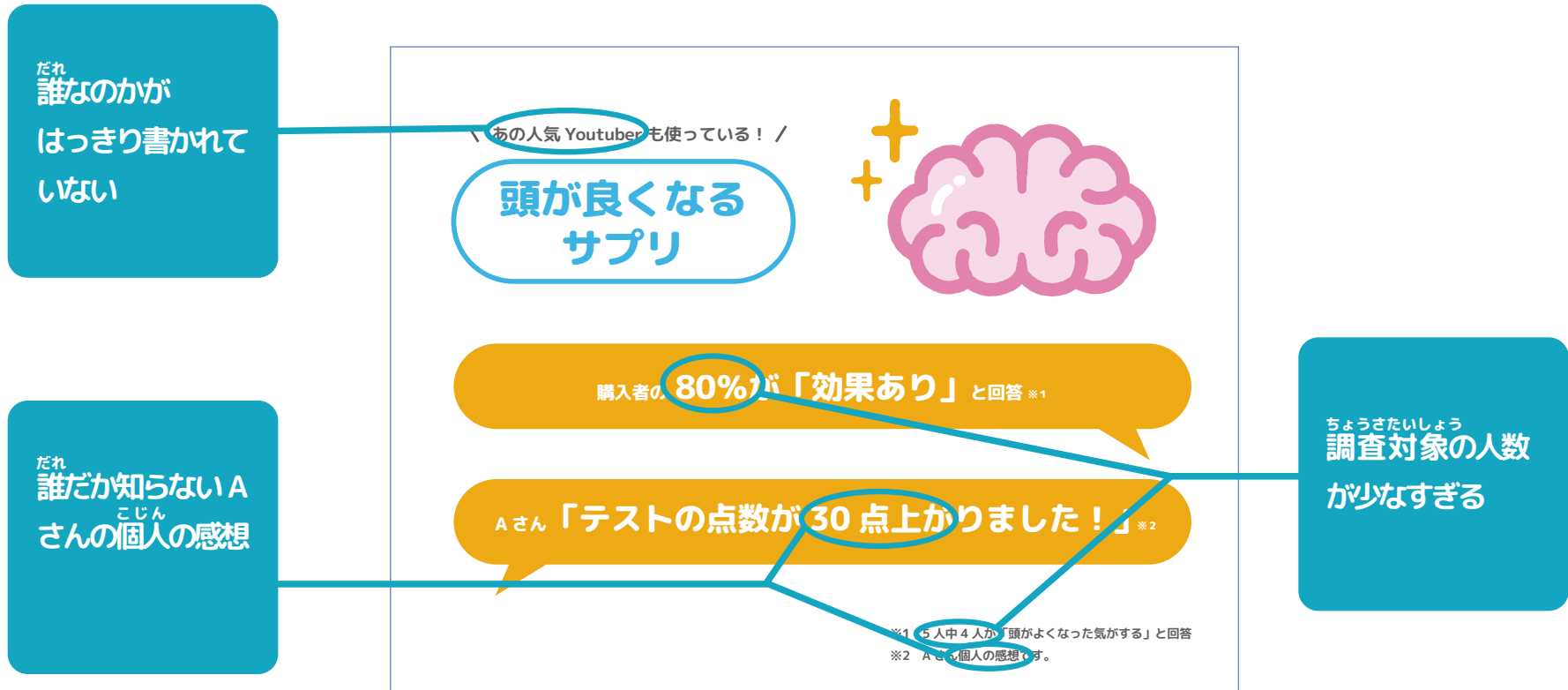
購入者の 80%が「効果あり」と回答 ※1

Aさん「テストの点数が 30 点上がりました！」 ※2

※1 5人中4人が「頭がよくなった気がする」と回答

※2 Aさん個人の感想です。





☆ スキルのポイント

こうしたデータを読み解く場合には、「何人に聞いたのか？」を意識する必要があります。

これだけ見ると、全体の80%がテストの点が30点上がっているように思いますが、小さい文字をよく読むと、30点上がったのはAさんの感想で、80%もわずか5人に聞いたものです。

さらに、5人中4人の回答も「頭がよくなった気がする」というあいまいな内容です。データを見て考えるときには、「どんな人に聞いたのか。」「何人に聞いたのか。」などを確認し、あまりに少ない人を対象にしたものは、信頼性が低いと考えるようにしましょう。



考える

まとめ

よき使い手になるために

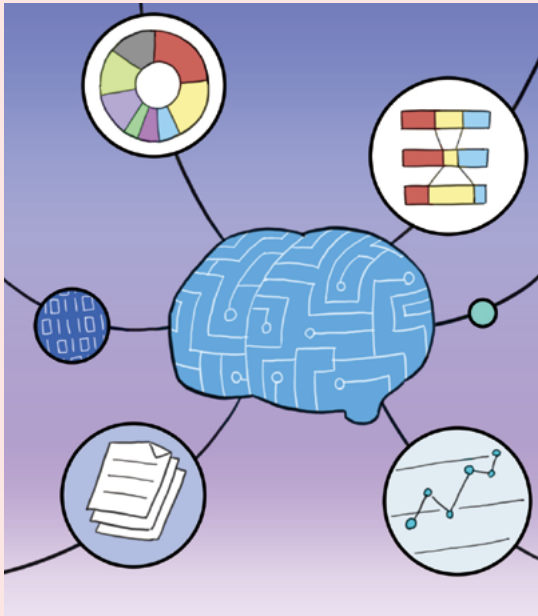
「考える」ためには、^{じょうほう}情報を整理しておくことが重要です。その整理をするためには、^{たんまつ}端末は^{ゆうこう}有効な^{しゅだん}手段になります。もちろん、じっくり考えたいときは、^{たんまつ}端末ではなく、紙とえんぴつの方が考えやすいこともあります。「考える」ために、どの方法がもっともよいのかを考えてみましょう。

チェックしてみよう

- ^{わたし}私は、^{じょうほう}上手な情報の分類の方法について説明できる
- ^{わたし}私は、データからどんなことが言えるかを^{ぶんせき}分析できる
- ^{わたし}私は、^{たんまつ}端末をどんなことに、どのくらいの時間使っているか説明できる
- ^{わたし}私は、いろいろなデータをきちんと^よ読み^と解くことができる



これからの社会では



AI（人工知能）は「考える」ことが得意なのでしょうか？ AI が得意な「考える」ことには、たくさんの情報を分析し、そこから考える（予測する）ことが挙げられます。例えば、たくさんの売上に関する情報を分析し、明日この商品がどれくらい売れるかを予想することは、AI が得意としています。AI は、「たくさんの情報を覚えたり、与えられた問題を考えたりする」ことが得意なのです。

考えてみよう①

人間よりも AI が向いていることには、どのようなことがあるだろうか？

考えてみよう②

AI よりも人間が得意なこと、人間にしかできないことは、どのようなことがあるだろうか？



たんまつ 端末を使うと、いろいろな情報じょうほうを友だちと共有したり、まとめたことをわかりやすく発表したりすることができます。ここでは、たんまつ 端末を使って共有したり、発表したりするときに知っておくべきことや気をつけるべきことについて学びます。

最初にチェックしてみよう

- わたし 私は、上手に友だちと意見を共有する方法を知っている
- わたし 私は、友達じょうほうと情報を共有することのメリットを説明できると思う
- わたし 私は、チャットなどテキスト（文字）で伝えるときにどんなことに気をつければよいかを知っている
- わたし 私は、チャットで変なコメントを書かれたときに、どう対応たいおうすればよいかを知っている

端末を使うと、いろいろな意見をすぐに共有することができます。

あなたは、グループで、「りんごの特徴」と「みかんの特徴」をふせんに書き、共有することにしました。しかし、Aさん、Bさん、Cさん、Dさんには、それぞれ困ったことがあるようです。

上手に活用するために、あなたはどのようにアドバイスしますか。

他の人の意見が読みにくいな…

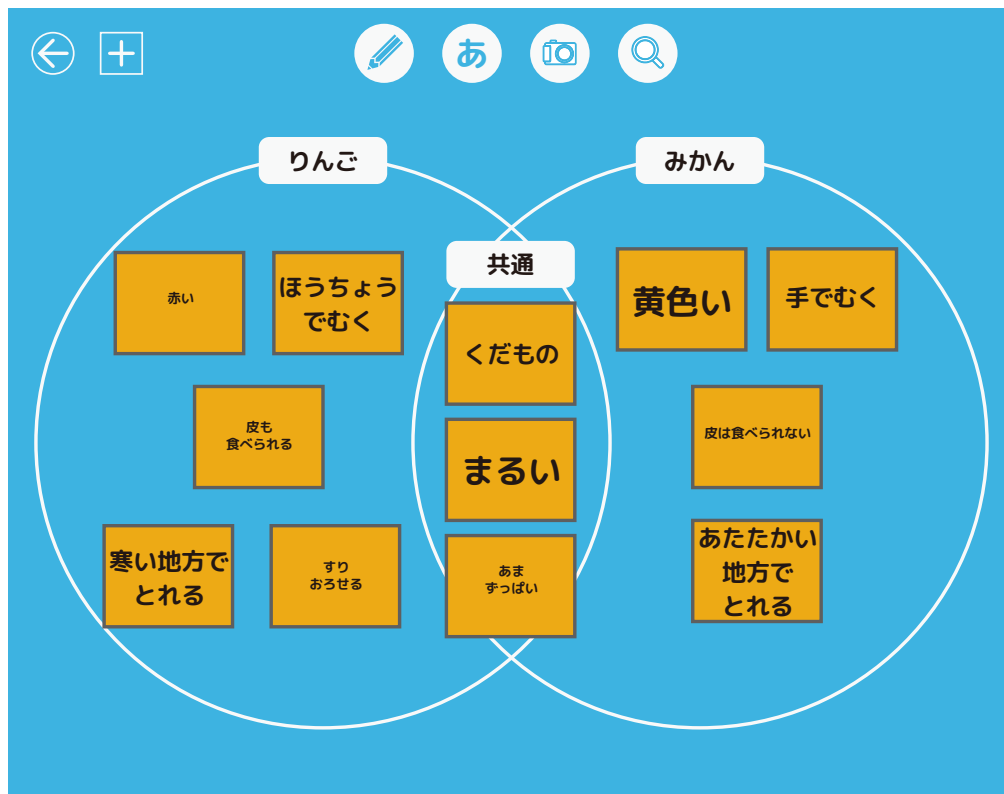


Aさん

間違えて、Aさんが書いたふせんを消しちゃった！



Bさん



どっちがりんごの特徴を書いたふせんだったっけ？



Cさん

新しいちがいを思いついたけど、つけ足して書いていいのかな？



Dさん



文字の大きさをそろえると見やすいよ

他の人の意見が読みにくいな…



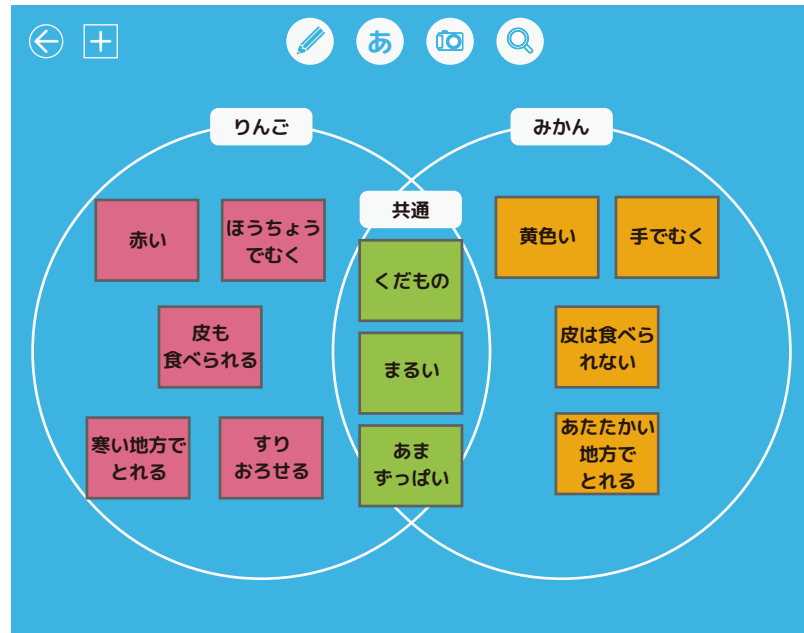
Aさん

もど
元に戻せない時は、友だちに伝え方がいよ

間違えて、Aさんが書いたふせんを消しちゃった！



Bさん



どっちがりんごの特徴を書いたふせんだっけ？



Cさん

新しいちがいを思いついたけど、つけ足して書いていいのかな？



Dさん

ふせんの色を変えるといいよ

新しい考えは、どんどん書き足した方がいいよ

★ スキルのポイント

たんまつ
端末を使うと、いろいろな意見をすぐに共有することができます。また、その場で思いついたことをどんどん書き足すこともできますが、上手に共有するためには、いくつかのポイントがあります。


例えば、同じ色のふせんだと、どちらの意見なのかわかりにくいので、意見によって色を変えてみるとわかりやすくなります。字の大きさも、他の人とそろえておくと、見やすくなります。

また、もしまちが
間違えて友だちの意見を消してしまった場合には、「履歴」や「元に戻す」ボタンで戻すこともできますが、もし戻すことができない場合には、正直に伝えて、もう一度書いてもらうようにしましょう。

問題を考える場合、他の人がどんなことを考えているのかを参照し、共有することは、様々なメリットがあります。子どもたちのコメントに、どのようにアドバイスをするか、線につなげてみましょう。


1

他の人は、今、どんな問題に取り組んでいるのかな？



2

もう答えを考えついちゃってヒマだな




3

どのようにやればいいんだっけ？



4

この考え方であっているかな？



A

かいぜん
改善することが
できるよ

他にもっとよい考えがないかを共有できる

B

たし
確かめることが
できるよ

どんな結果や考え方があったのかを共有できる

C

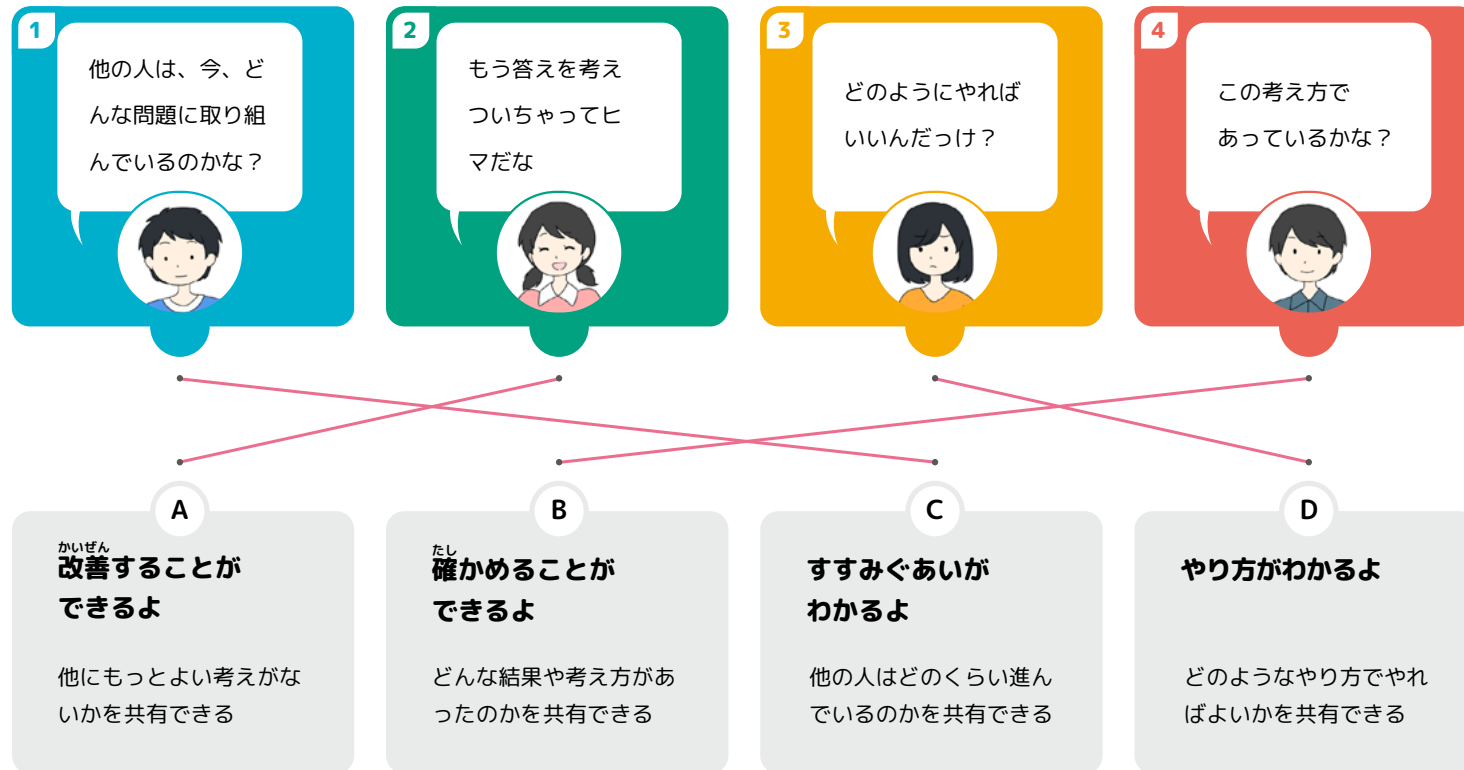
すすみぐあいが
わかるよ

他の人はどのくらい進んでいるのかを共有できる

D

やり方がわかるよ

どのようなやり方でやればよいかを共有できる



★ スキルのポイント

端末で他の人の意見や考えを共有できることは、大きなメリットです。

自分の考えを改善したり、確かめたりすることができますし、他の人の進み具合ややり方を見ることができます。

しかし、便利だからといって、自分が考える前に、他の人の意見を見てしまうと考える練習ができません。どんなメリットがあるのかを考えながら、情報を共有していきましょう。



相手に伝えるときには

次の4つの伝え方について、あなたがほめられていると感じる順に並べてください。^{なら}

1



口頭（対面）で笑顔で「まじめだね！」と伝えた

2




「まじめだね！（イラスト）」とメッセージを送った

3



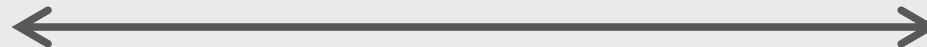
「まじめだね」とメッセージを送った

4



「まじめだね！」とメッセージを送った

ほめられていると感じる



ほめられていると感じない





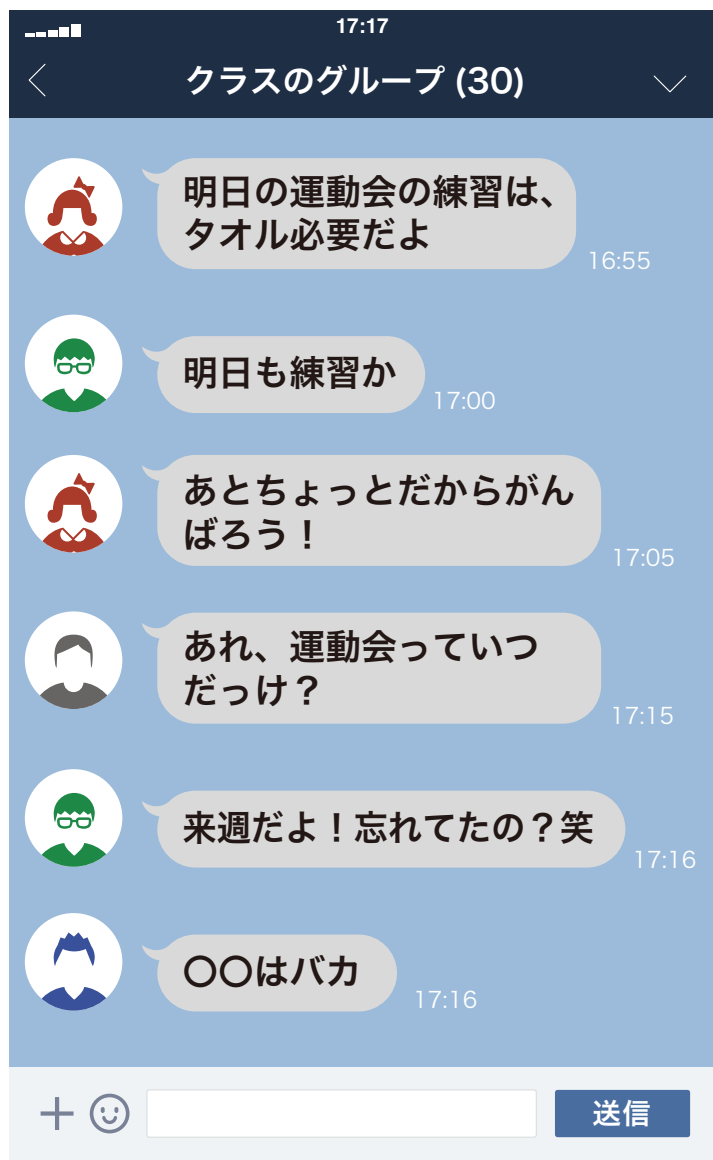
友だちと比べてみよう

★ スキルのポイント

口頭（対面）で伝える場合は、相手の顔の表情^{ひょうじょう}などから、相手の感情^{かんじょう}を読み取ることができますが、チャットなどのテキストメッセージの場合は、相手の感情^{かんじょう}を読み取ることが難しくなります。

同じ言葉でも「！」や「イラスト」を使うことで、自分や相手がどのように感じるのか、友だちと比較^{ひかく}してみましょう。

また、例えば、お願いするときやあやまる時など、口頭（対面）で伝えた方がよい場面、テキストで伝えたほうがよい場面を考えてみましょう。



みなさんのクラスのグループチャットに、「〇〇はバカ」という書き込みがありました。

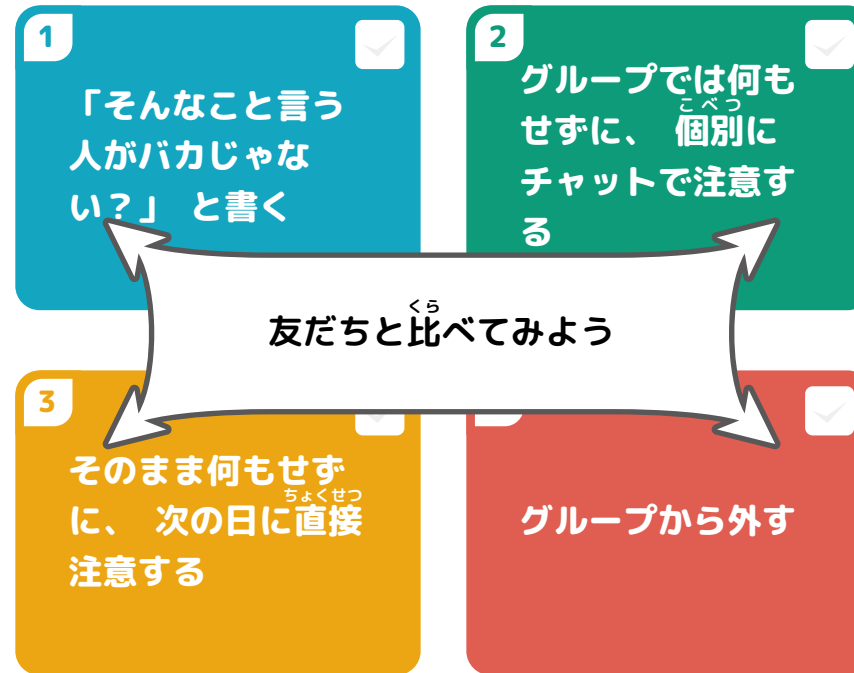
あなたは、どのよう^{たいおう}に対応しますか。

1 「そんなこと言う人がバカじゃない？」と書く

2 グループでは何もせずに、個別^{こべつ}にチャットで注意する

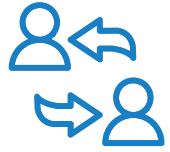
3 そのまま何もせず^{ちよくせつ}に、次の日に直接注意する

4 グループから外す



★ スキルのポイント

チャットを使うと、いつでも意見を共有することができますが、誰かを傷つけたり、自分が非難されたりするトラブルもあります。何か変なことを書き込まれた場合は、その場で書いた人を非難するようなコメントを書くと、相手と言いあいになってしまうこともあるので、まずは書き込まれた画面をスクリーンショットで保存し、少し時間をおいてから、個別のチャットや直接、注意するとよいでしょう。よりひどい書き込みがされた場合には、先生にも報告・相談するようにしましょう。



共有する

まとめ

よき使い手になるために

端末たんまつを使って「共有」や「発表」を行う場合には、相手のことを意識いしきする必要があります。

どんな人がこの情報じょうほうを受け取るのかを想像そうぞうしながら、「どうすれば相手に伝わりやすいかな」ということを考え、工夫してみましよう。

チェックしてみよう

- わたし 私は、上手に友だちと意見を共有することができる
- わたし 私は、友達と情報じょうほうを共有することのメリットを説明できる
- わたし 私は、チャットなどテキスト（文字）で伝えるときにどんなことに気をつければよいかを説明できる
- わたし 私は、チャットで変なコメントを書かれたときに、どう対応たいおうすればよいかを説明できる



SNSでは、いろいろな情報じょうほうが文字や映像えいぞうで共有されます。これらは、文字を目で見る、映像えいぞうを耳で聞くことで、その情報じょうほうを相手と共有できますが、最近では、「におい」を離れた人はなと共有する方法なども研究されています。これからの社会では、五感（目で見る・耳で聞く・口で味わう・鼻でかぐ・手でさわる）を相手と共有することもあるかもしれません。

考えてみよう①

今後、五感の中で、離れた人はなと共有されることはどんなことがあるだろうか。

考えてみよう②

もし、そうした情報じょうほうが他の人と勝手に共有されたら、どんな問題が起きるだろうか？



^{たんまつ}端末を使うと、いろいろなアイデアを表現したり、^{ひょうげん}友だちと一緒に資料をつくったりすることができます。
ここでは、^{たんまつ}端末を使って何かをつくる時に知っておくべきことや気をつけるべきことについて学びます。

最初にチェックしてみよう

- ^{わたし}私は、^{しりょう}上手に資料をデザインすることができると思う
- ^{わたし}私は、^{てきせつ}適切な図を使って発表資料をつくることができると思う
- ^{わたし}私は、ネット上の写真や動画を使いたいときに、どんなことに気をつければよいかを知っていると思う
- ^{わたし}私は、「なりすまし」を^{ふせ}防ぐためにはどんなことに気をつければよいかを知っていると思う

小学4年生に、^{とくがわいえやす}徳川家康のことを紹介することにしました。

どのスライドが伝わりやすいでしょうか。伝わりやすいと思う順に並べてみましょう。

1 ^{とくがわいえやす}徳川家康は、1600年の関ヶ原の戦いで石田^{みつなりひき}三成率いる西軍を^{たお}倒し、1603年に265年間続^{えとぼくふ}く江戸幕府を開いた。また、1615年の大坂夏の陣により^{とよとみし ぼろ}豊臣氏を滅ぼした。

2 ^{とくがわいえやす}徳川家康とは^{えとぼくふしよだいしやうぐん}江戸幕府初代将軍である。1603年に^{えとぼくふ}江戸幕府を開いた。

3  ^{とくがわいえやす}徳川家康とは^{えとぼくふしよだいしやうぐん}江戸幕府初代将軍である。1603年に^{えとぼくふ}江戸幕府を開いた。

4 ^{えとぼくふしよだいしやうぐん}江戸幕府初代将軍 ^{とくがわいえやす}徳川家康  ^{えとぼくふ}1603年に江戸幕府を開いた



かいとうれい
解答例

伝わりやすい

伝わりにくい

4 えどぼくふしよだいしやうぐん
江戸幕府初代将軍
徳川家康



えどぼくふ
1603年に江戸幕府を開いた

3 とくがわいえやす
徳川家康とは
えどぼくふしよだいしやうぐん
江戸幕府初代将軍である。
えどぼくふ
1603年に江戸幕府を開いた。

2 とくがわいえやす
徳川家康とは
えどぼくふしよだいしやうぐん
江戸幕府初代将軍である。
えどぼくふ
1603年に江戸幕府を開いた。

1 とくがわいえやす
徳川家康は、1600年の関ヶ原
みつなりひる
の戦いで石田三成率いる西軍を
たあ
倒し、1603年に265年間続
えどぼくふ
く江戸幕府を開いた。また、
しん
1615年の大坂夏の陣により
とよとみしほろ
豊臣氏を滅ぼした。

☆ スキルのポイント

調べたり、考えたりしたことを誰かに伝える場合には、できるだけ見やすく、わかりやすい資料しりょうをつくるのが重要です。

どうしても、調べたことや考えたことは全部伝えたいと思いますが、たくさんの情報じょうほうを文字だけで伝えようとすると、どうしても見えづらく、どれが重要なのがわかりにくくなります。

必要な情報じょうほうを選び、短い言葉えらで伝えたり、絵やイラストなどが入ると、相手に伝わりやすくなります。

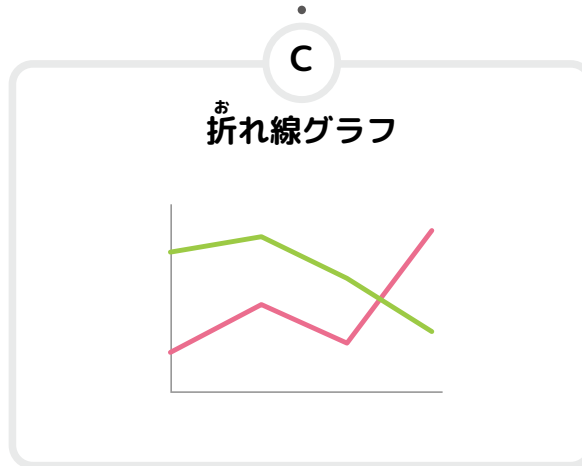
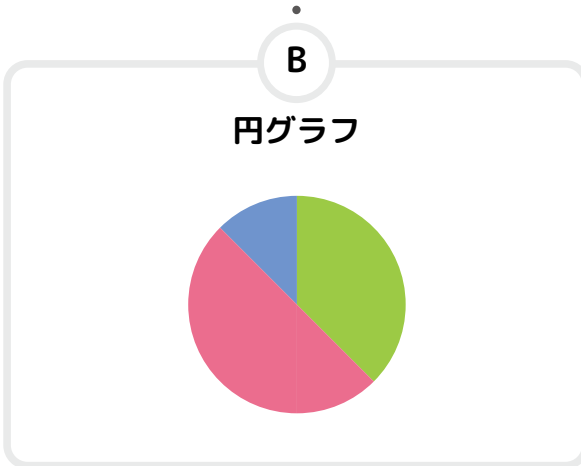
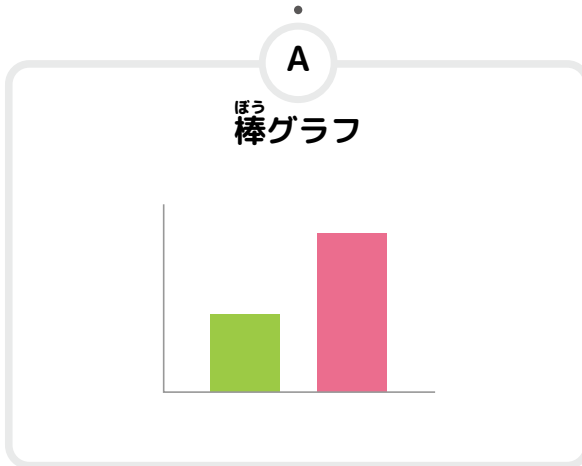
また、文章を読むときは、左上→右→左下→右と「Z」の順番で読むとされています。この順番に文字を配置するとわかりやすくなります。

地元の商店街のお肉屋さんについて調べたことを整理して、発表資料をつくることにしました。
それぞれ、どの図をつかうとよいでしょうか？

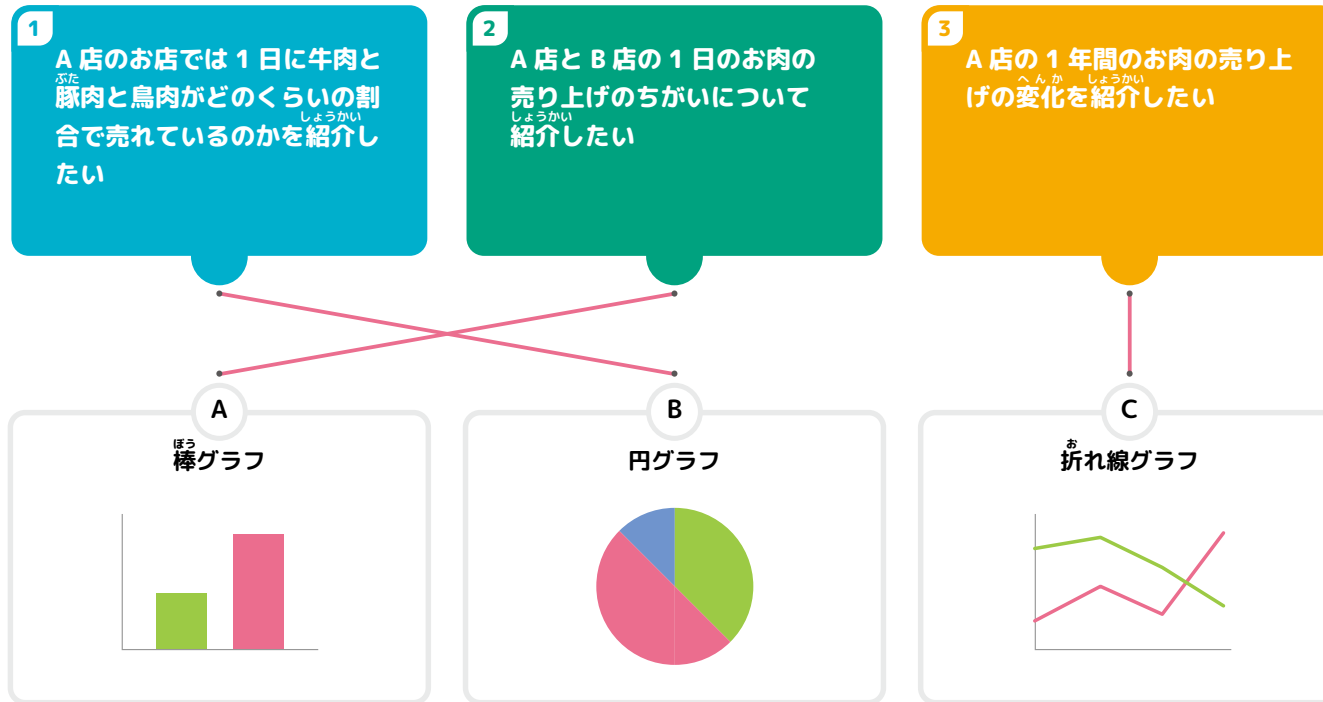
1 A店のお店では1日に牛肉と豚肉と鳥肉がどのくらいの割合で売れているのかを紹介したい

2 A店とB店の1日のお肉の売り上げのちがいについて紹介したい

3 A店の1年間のお肉の売り上げの変化を紹介したい



せいかい
正解



☆ スキルのポイント

発表資料では、図（グラフ）を使うと視覚的にわかりやすくなります。その際、図の使い分けを意識してみましょう。

棒グラフは、A点とB店の売り上げのように、同じ観点からデータを比較するときに使います。

円グラフは、牛肉と豚肉と鳥肉の割合のように、割合を示すときに使います。

折れ線グラフは、売り上げの変化のように、変化を示すときに使います。

次の4つの写真を「問題はありません」「注意が必要」に分けてみましょう。

1
動画共有サイトに
あるアニメを
ダウンロードした

2
学校の授業で
作ったHPにネット
上のイラストを
使った

3
自分で撮った風景
の写真を、授業
の発表スライドに
使った

4
友だちが公開した
ペットの動画を友
だちの許可を得て、
ダウンロードした

問題はありません

注意が必要



問題はありません

3

自分で撮った風景
の写真を、授業
の発表スライドに
使った

4

友だちが公開した
ペットの動画を友
だちの許可を得て、
ダウンロードした

注意が必要

1

動画共有サイトに
あるアニメを
ダウンロードした

2

学校の授業で
作った HP にネッ
ト上のイラストを
使った

★ スキルのポイント

動画共有サイトに公開されている動画やネット上の写真やイラストには、すべて著作権があります。

基本的には、きちんと許可を得てから利用する必要があります。ただし、違法に公開されたものは、ダウンロードすることはできません。その動画が違法に公開されたものではないかどうか、確認するようにしましょう。

特に、HPなどでたくさんの人に見せる場合には、その写真やイラストを使う際に許可が必要なかどうかをきちんと確認しましょう。また、自分がつくった作品が勝手に他者に使われないように、作品には「誰がつくったのか」という署名を入れておくとい良いでしょう。



「なりすまし」を防ぐには

ふせ

あなたの^{たんまつ}端末に、あなたになりすましてログインし、あなたの作品を勝手に変えたり、消したりするトラブルが起きてしまいました。

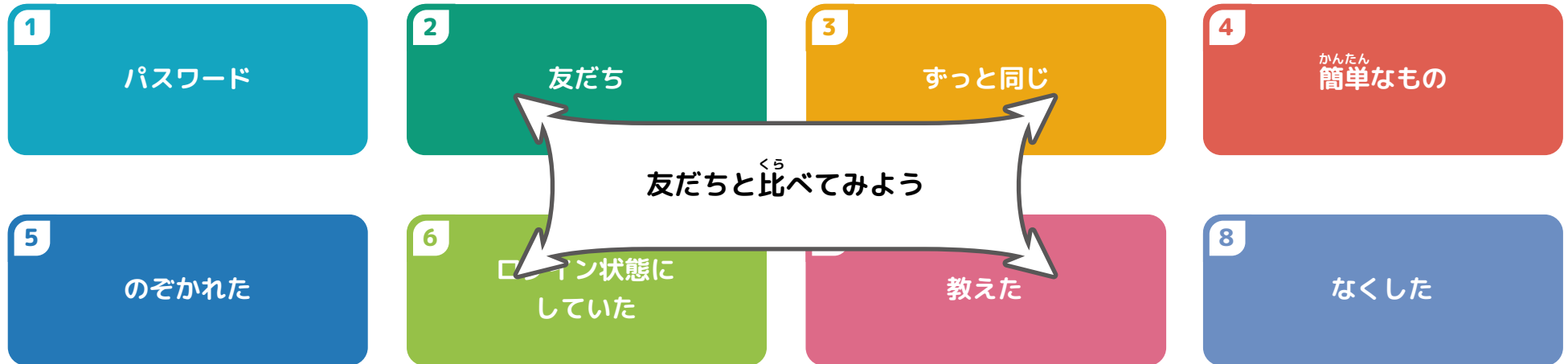
なぜ、こうしたトラブルが起きたのでしょうか。

次のキーワードの中から好きなものを選んで、なぜ「なりすまし」が起きたのか、説明してみましょう。

- 1 パスワード
- 2 友だち
- 3 ずっと同じ
- 4 ^{かんたん}簡単なもの
- 5 のぞかれた
- 6 ^{じょうたい}ログイン状態にしていた
- 7 教えた
- 8 なくした

使ったキーワード番号	説明
例) ⑥	例) ログイン状態にしていたまま、席をはなれてしまったから





☆ スキルのポイント

パスワードを友だちに教えたり、のぞかれたり、なくしたりしてしまうと誰かがそのパスワードを使ってログインしてしまう可能性があります。

また、パスワードがずっと同じだったり、簡単なものだったりすると、簡単に推測されて、ログインされてしまうこともあります。「なりすまし」を防ぐためには、パスワードを誰にも教えず、推測されにくいものにする必要があります。

また、他人のID・パスワード等を勝手に利用する「なりすまし」は、「不正アクセス禁止法」の違反になりますので、「なりすまし」がおきた場合には、すぐに先生に相談しましょう。





つくる

まとめ

よき使い手になるために

端末たんまつを使って「つくる」ときは、著作権ちよさくけんのことを考える必要があります。「もし、自分がつくった作品が、誰かに勝手に使われたらどんな気持ちになるだろう」と想像そうそうし、他者けんりや自分の権利そんちようを尊重ちよさくけんしましょう。また、著作権ちよさくけんを侵害しんがいした場合は、10年以下の懲役ちようえきまたは1,000万円以下の罰金ばっきん（またはその両方）が科されることとなります。もし、誰かだれがつくったアイデアをマネすることが許ゆるされる社会だとしたら、誰も新しいアイデアや作品をつくらなくなってしまいます。新しいアイデアや作品をつくることを尊重そんちようするために、重い罰則ばっそくとなっているのです。

チェックしてみよう

- わたし、上手しりように資料をデザインすることができる
- わたし、適切てきせつな図を使って発表資料をつくることができる
- わたし、ネット上の写真や動画を使いたいときに、どんなことに気をつければよいかを説明できる
- わたし、「なりすまし」を防ふせぐためにはどんなことに気をつければよいかを説明できる



これからの社会では



画像：クリエイティブ・コモンズ・ジャパン
<https://creativecommons.jp/>



インターネット上にある作品は、著作権法^{ちよさくけんぽう}によって保護^{ほご}されており、基本的には許可^{きよか}が必要です。しかし、自身の作品をより広く知ってもらうために、許可^{きよか}なく自由に使ってほしいという人もいます。そこで、クリエイティブ・コモンズ・ライセンス（CC）を利用することで、作者は著作権^{ちよさくけん}を保ったまま、作品を自由に広めることができます。例えば、このマークは、作者の名前や作品のタイトルを表示^{ひょうじ}することで、作者の許可^{きよか}をとらなくても自由に使うことができることを意味しています。

調べてみよう

クリエイティブ・コモンズ・ライセンスには、ほかにどんな種類があるだろうか。

考えてみよう

クリエイティブ・コモンズ・ライセンス広がった場合、どんな問題が起きるだろうか？