

長崎市 消費者物価指数（2020年基準）

令和6年11月分

R6.12.20

【概況】

令和6年11月の長崎市の消費者物価総合指数は、2020年（令和2年）を100として、110.0である。

前月比は0.2%の上昇で、主な上昇要因は「光熱・水道」の2.9%上昇、「家具・家事用品」の1.7%上昇であり、主な下落要因は「食料」の0.2%下落、「被服及び履物」の0.7%下落である。

前年同月比は、7月は2.8%上昇、8月は3.1%上昇、9月は2.7%上昇、10月は2.5%上昇と推移した後、11月は3.1%の上昇であった。

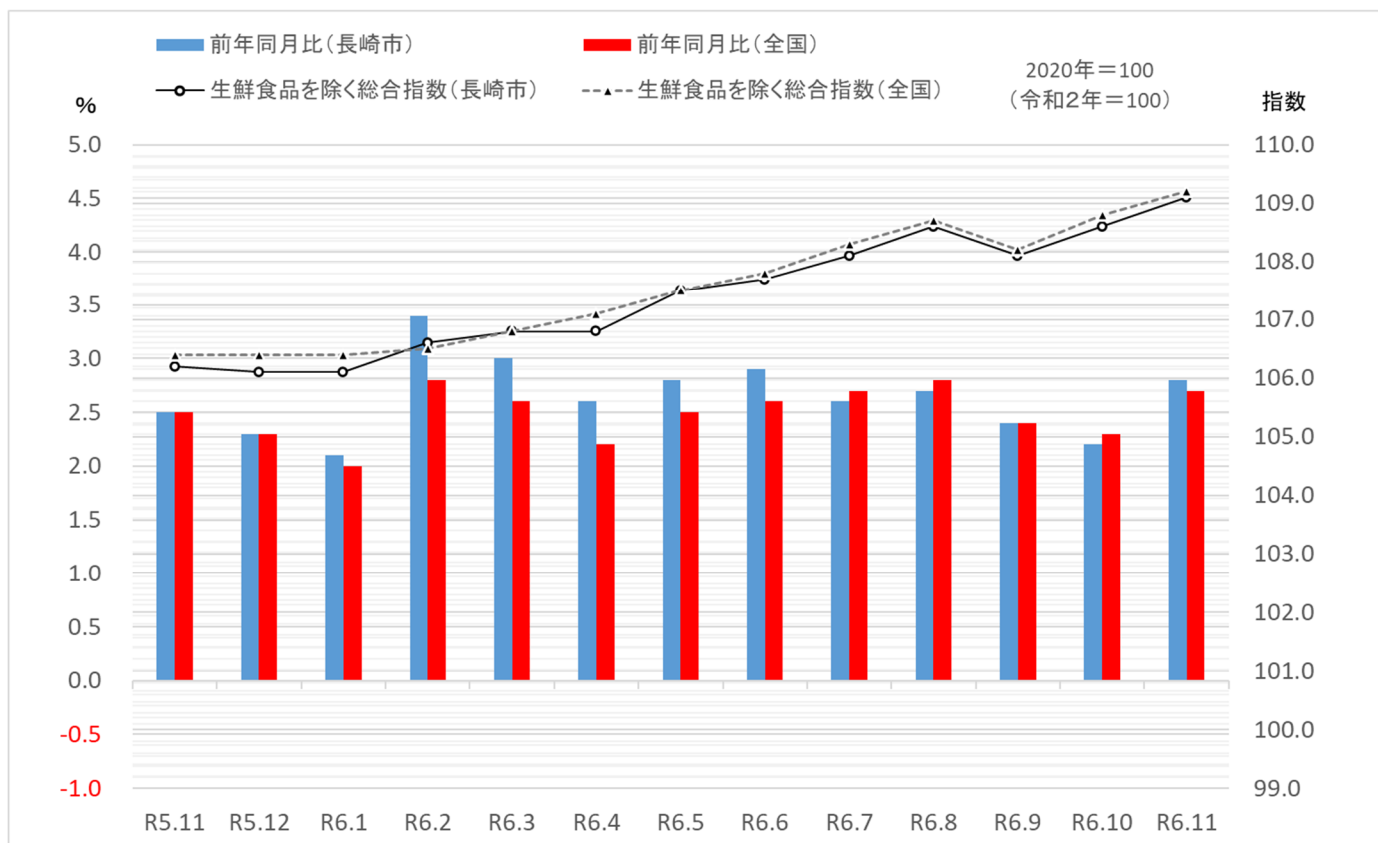
また、生鮮食品を除く総合指数は109.1で前月比は0.5%の上昇であり、前年同月比は2.8%の上昇であった。

	総合		生鮮食品を除く総合	
	長崎市	全国	長崎市	全国
指数	110.0	110.0	109.1	109.2
前月比(%)	+0.2	+0.4	+0.5	+0.4
前年同月比(%)	+3.1	+2.9	+2.8	+2.7

全国の「対前月比(%)」は原数値

2020年（令和2年）= 100

【生鮮食品を除く総合指数の推移】



【10大費目指数の動き】

前月との比較			前年同月との比較		
光熱・水道 〔電気代〕	+	2.9 % + 5.4 %	食料 〔穀類〕	+	5.0 % + 26.6 %
家具・家事用品 〔家庭用耐久財〕	+	1.7 % + 3.4 %	光熱・水道 〔電気代〕	+	5.8 % + 11.4 %
諸雑費 〔理美容用品〕	+	0.3 % + 1.0 %	家具・家事用品 〔家庭用耐久財〕	+	9.3 % + 14.6 %
交通・通信 〔通信〕	+	0.1 % + 0.4 %	教養娯楽 〔教養娯楽サービス〕	+	3.4 % + 4.9 %
保健医療 〔医薬品・健康保持用摂取品〕	+	0.3 % + 0.9 %	住居 〔設備修繕・維持〕	+	0.9 % + 3.7 %
住居 〔前月と同水準〕	±	0.0 %	交通・通信 〔自動車等関係費〕	+	1.3 % + 3.0 %
教育 〔前月と同水準〕	±	0.0 %	保健医療 〔医薬品・健康保持用摂取品〕	+	1.9 % + 6.0 %
教養娯楽 〔教養娯楽用品〕		0.1 % 0.5 %	諸雑費 〔他の諸雑費〕	+	0.6 % + 1.5 %
被服及び履物 〔衣料〕		0.7 % 2.1 %	被服及び履物 〔衣料〕	+	0.4 % + 1.3 %
食料 〔魚介類〕		0.2 % 5.6 %	教育 〔授業料等〕	+	0.6 % + 0.5 %

上記は、物価の寄与度が高い品目より順に上から記載している。

寄与度が総合指数の前月比又は前年同月比と同水準の場合は、品目名は表示しない。

マイナス(-)は で表記

消費者物価指数の推移

2020年 = 100
(令和2年 = 100)

[長崎市]

全国(参考)

年 月	総合	食料	住居	光熱 水道	家具 ・家事 用品	被服 及び 履物	保健 医療	交通 通信	教育	教養 娯楽	諸雑費	生鮮食品 を除く 総合	生鮮 食品	総合	生鮮食品 を除く 総合
ウエイト	10000	2664	2275	766	386	340	478	1463	168	841	617	9589	411	10000	9604
令和元年平均	99.5	98.7	98.0	100.8	98.6	98.1	99.4	100.0	109.7	101.6	102.2	99.7	96.2	100.0	100.2
令和2年平均	100.0	100.0	100.0	100.0	100.0	100.0	100.0	100.0	100.0	100.0	100.0	100.0	100.0	100.0	100.0
令和3年平均	99.8	100.3	101.0	100.4	99.5	100.9	101.0	94.3	99.4	101.4	101.2	99.7	101.4	99.8	99.8
令和4年平均	102.2	104.9	103.1	110.3	99.6	102.9	100.9	92.5	99.8	102.8	102.3	101.9	110.1	102.3	102.1
令和5年平均	105.4	113.0	104.7	101.5	109.2	107.2	102.9	94.5	100.6	106.7	103.8	104.9	116.2	105.6	105.2
令和5年11月	106.8	115.5	105.2	101.4	112.9	110.5	104.0	95.7	100.8	107.6	104.5	106.2	120.8	106.9	106.4
令和5年12月	106.6	115.5	105.2	101.3	110.8	109.4	103.9	95.6	100.8	107.9	104.3	106.1	120.5	106.8	106.4
令和6年1月	106.6	115.4	105.4	101.4	112.4	106.0	103.8	95.6	100.8	107.8	104.2	106.1	119.0	106.9	106.4
令和6年2月	107.0	115.5	105.9	101.6	113.3	107.1	104.4	95.6	100.8	109.3	104.5	106.6	117.6	106.9	106.5
令和6年3月	107.3	115.8	105.8	102.0	114.9	108.4	103.4	95.9	100.8	110.3	105.3	106.8	119.5	107.2	106.8
令和6年4月	107.5	116.6	105.8	102.2	114.3	109.8	103.2	96.0	101.2	110.0	104.8	106.8	123.8	107.7	107.1
令和6年5月	108.1	116.1	106.1	105.7	121.2	109.7	103.3	95.9	101.4	111.1	104.6	107.5	121.0	108.1	107.5
令和6年6月	108.2	116.3	106.1	108.9	118.3	109.6	103.9	96.1	101.4	109.6	104.5	107.7	120.4	108.2	107.8
令和6年7月	108.5	116.5	106.0	112.1	119.5	107.4	103.9	96.4	101.4	110.6	104.3	108.1	119.7	108.6	108.3
令和6年8月	109.5	118.5	106.0	111.9	123.1	107.8	103.9	96.5	101.4	113.6	104.6	108.6	129.7	109.1	108.7
令和6年9月	109.2	120.4	106.0	104.1	119.8	111.4	105.0	96.2	101.4	110.9	104.6	108.1	133.8	108.9	108.2
令和6年10月	109.8	121.5	106.1	104.3	121.4	111.7	105.7	96.8	101.4	111.5	104.8	108.6	136.1	109.5	108.8
令和6年11月	110.0	121.3	106.1	107.3	123.4	110.9	106.0	96.9	101.4	111.3	105.1	109.1	130.5	110.0	109.2
対前月比(%)	0.2	-0.2	0.0	2.9	1.7	-0.7	0.3	0.1	0.0	-0.1	0.3	0.5	-4.1	0.4	0.4
(寄与度)		-0.05	0.00	0.21	0.07	-0.02	0.01	0.01	0.00	-0.02	0.02	0.44	-0.21		0.39
対前年同月比(%)	3.1	5.0	0.9	5.8	9.3	0.4	1.9	1.3	0.6	3.4	0.6	2.8	8.1	2.9	2.7
(寄与度)		1.45	0.19	0.42	0.38	0.01	0.09	0.16	0.01	0.29	0.03	2.60	0.37		2.54

寄与度とは、総合指数の変動にどの程度の影響を与えるかを示したものである。

全国の「対前月比(%)」は、原数値である。