

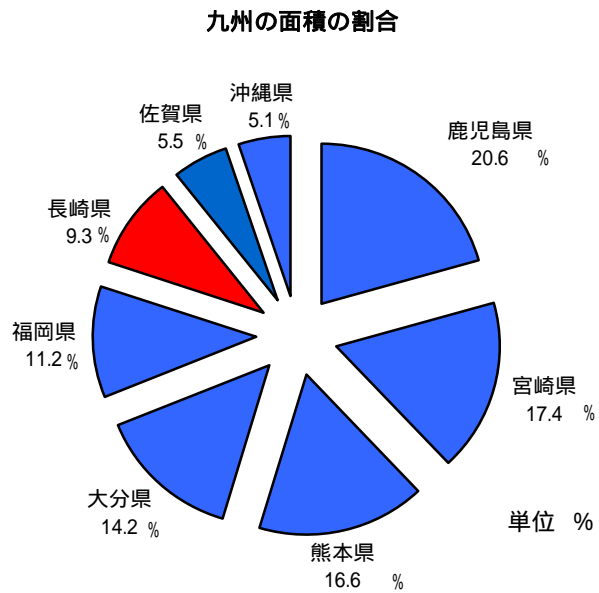
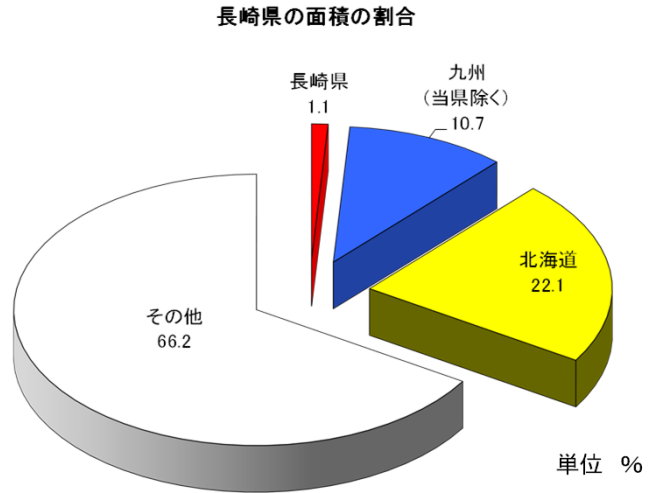
# 1. 総面積

(単位: km<sup>2</sup>)

順位	都道府県名	総面積 令和6年(2024)
	全 国	377,975.64
1	1 北海道	83,422.27
2	3 岩手県	15,275.05
3	7 福島県	13,784.39
4	20 長野県	13,561.56
5	15 新潟県	12,583.67
6	5 秋田県	11,637.52
7	21 岐阜県	10,621.29
8	2 青森県	9,645.11
9	6 山形県	9,323.15
10	46 鹿児島県	9,186.20
11	34 広島県	8,478.16
12	28 兵庫県	8,400.82
13	22 静岡県	7,777.01
14	45 宮崎県	7,734.16
15	43 熊本県	7,409.19
16	4 宮城県	7,282.30
17	33 岡山県	7,114.44
18	39 高知県	7,102.28
19	32 島根県	6,707.78
20	9 栃木県	6,408.09
21	10 群馬県	6,362.28
22	44 大分県	6,340.70
23	35 山口県	6,113.00
24	8 茨城県	6,098.32
25	24 三重県	5,774.48
26	38 愛媛県	5,675.89
27	23 愛知県	5,173.21
28	12 千葉県	5,156.48
29	40 福岡県	4,987.66
30	30 和歌山県	4,724.66
31	26 京都府	4,612.21
32	19 山梨県	4,465.27
33	16 富山県	4,247.54
34	18 福井県	4,190.57
35	17 石川県	4,186.20
36	36 徳島県	4,147.00
<b>37</b>	<b>42 長崎県</b>	<b>4,131.20</b>
38	25 滋賀県	4,017.38
39	11 埼玉県	3,797.75
40	29 奈良県	3,690.94
41	31 鳥取県	3,507.03
42	41 佐賀県	2,440.64
43	14 神奈川県	2,416.55
44	47 沖縄県	2,282.11
45	13 東京都	2,199.94
46	27 大阪府	1,905.34
47	37 香川県	1,876.86

全国の面積の約1%、九州の面積の約9%

本県の総面積は、全国で37位、九州で6位である。



資料出所・調査時点・算出方法等

資料出所  
 国土地理院  
 「全国都道府県市区町村別面積調」

調査時点  
 令和6年10月1日

算出方法等  
 総面積は、北方地域・竹島の面積を含む。

## 2. 島の数

順位	都道府県名	島の数 令和4年(2022)
	全 国	14,125
1	42 長 崎 県	1,479
2	1 北 海 道	1,473
3	46 鹿 児 島 県	1,256
4	3 岩 手 県	861
5	47 沖 縄 県	691
6	4 宮 城 県	666
7	30 和 歌 山 県	655
8	13 東 京 都	635
9	32 島 根 県	600
10	24 三 重 県	540
11	45 宮 崎 県	403
12	39 高 知 県	400 (1)
13	35 山 口 県	396 (1)
14	38 愛 媛 県	391 (1)
15	15 新 潟 県	333
16	43 熊 本 県	299
17	44 大 分 県	285
18	2 青 森 県	264
19	17 石 川 県	251
20	12 千 葉 県	244
21	22 静 岡 県	243
22	36 徳 島 県	206 (1)
23	28 兵 庫 県	203 (1)
24	18 福 井 県	180 (1)
25	34 広 島 県	171 (2)
26	5 秋 田 県	144
27	37 香 川 県	133 (2)
28	40 福 岡 県	115
29	26 京 都 府	111 (1)
30	33 岡 山 県	102 (3)
31	14 神 奈 川 県	97
32	6 山 形 県	82
33	41 佐 賀 県	71
34	23 愛 知 県	61
35	31 鳥 取 県	52
36	7 福 島 県	18
37	8 茨 城 県	13
38	16 富 山 県	5
	9 栃 木 県	
	10 群 馬 県	
	11 埼 玉 県	
	19 山 梨 県	
	20 長 野 県	
	21 岐 阜 県	
	25 滋 賀 県	
	27 大 阪 府	
	29 奈 良 県	

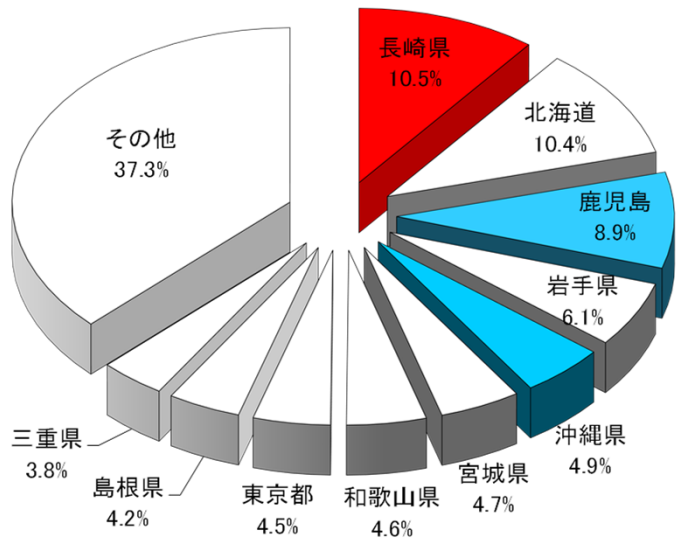
本州、四国、九州

3

### 35年ぶり数え直しで本県は508島増加

これまで島の数として広く用いられてきた海上保安庁「海上保安の現況」(昭和62年公表)から35年ぶりに数え直しを行い、本県の島の数は971島から1,479島となった。

都道府県別の島の数の割合



#### 資料出所・調査時点・算出方法等

資料出所  
国土地理院

調査時点  
令和4年1月

#### 算出方法等

「島の定義」については、海洋法に関する国際連合条約に基づいているが「島の計数方法」については国際的な取り決めはない。そのため、島の計数に当たっては、法令等に基づく島のほか、地図に描画された陸地のうち自然に形成されたと判断した周囲長0.1km以上の陸地を対象に数えている。

自然に形成されたか否かは過去の地図をもとに判断しているが、小さい陸地については過去の地図では描画されていない場合があり、その判断が困難であることから、電子国土基本図に描画された全ての陸地120,729(令和4年1月時点)のうち、周囲長0.1km以上の陸地のみを判断の対象としている。

#### 備考

( )内は内数で、2府県に跨る島の数である。  
内数の関係で、全国と都道府県の合計は一致しない。

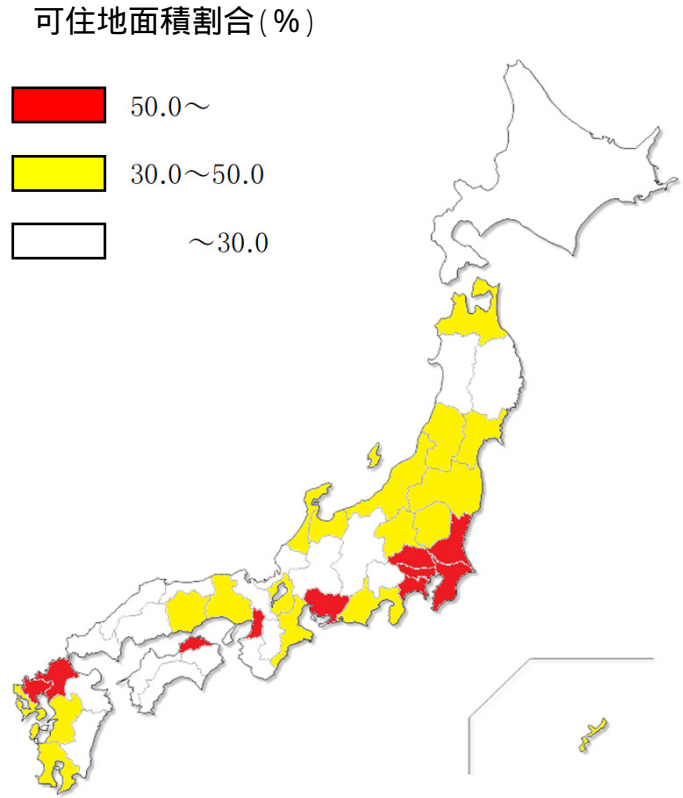
### 3. 可住地面積割合

(単位: %)

順位	都道府県名	可住地面積割合 令和4年(2022)
1	27 大阪府	70.0
2	11 埼玉県	68.5
2	12 千葉県	68.5
4	13 東京都	64.8
5	8 茨城県	63.8
6	14 神奈川県	61.0
7	23 愛知県	57.9
8	40 福岡県	55.4
9	41 佐賀県	54.7
10	37 香川県	53.5
11	47 沖縄県	49.3
12	9 栃木県	46.9
13	4 宮城県	43.7
14	16 富山県	43.4
<b>15</b>	<b>42 長崎県</b>	<b>40.4</b>
16	43 熊本県	37.1
17	15 新潟県	36.2
18	46 鹿児島県	35.8
19	10 群馬県	35.7
19	22 静岡県	35.7
19	24 三重県	35.7
22	2 青森県	33.7
23	17 石川県	33.3
	<b>全 国</b>	<b>33.0</b>
24	28 兵庫県	33.0
25	25 滋賀県	32.3
26	33 岡山県	31.3
27	6 山形県	30.8
28	7 福島県	30.7
29	38 愛媛県	29.3
30	1 北海道	28.9
31	44 大分県	28.3
32	35 山口県	28.1
33	5 秋田県	27.8
34	34 広島県	27.1
35	31 鳥取県	25.8
36	18 福井県	25.7
37	26 京都府	25.5
38	3 岩手県	24.6
39	36 徳島県	24.5
40	45 宮崎県	24.2
41	20 長野県	24.0
42	30 和歌山県	23.8
43	29 奈良県	23.1
44	19 山梨県	21.3
45	21 岐阜県	20.8
46	32 島根県	18.9
47	39 高知県	16.3

#### 県土の6割は山林

本県の可住地面積は166.798haである。  
 全国の33.0%に比べ7.4ポイント広く、全国では15番目、九州では4番目となっている。



資料出所・調査時点・算出方法等	
資料出所	総務省「社会生活統計指標」
調査時点	令和4年10月1日
算出方法等	可住地面積割合 = 可住地面積 / 総面積 × 100 可住地面積 = 総面積 - (林野面積 + 主要湖沼面積)
備考	算出に用いている総面積は北方地域及び竹島を除く総面積である。 主要湖沼は、面積1km <sup>2</sup> 以上の湖沼で人造湖以外の湖沼であり、埋立て、干拓等によって陸地化した区域を差し引いたものである。

#### 4. 海岸線総延長

(単位: km)

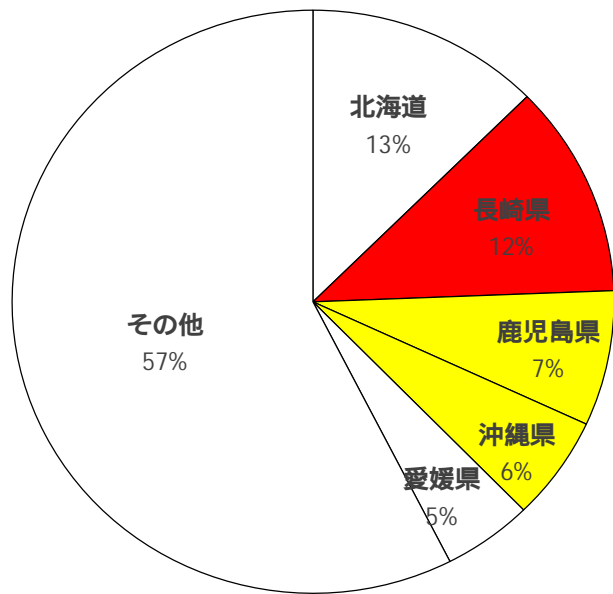
順位	都道府県名	海岸線総延長 令和5年(2023)
	全国	35,268
1	1 北海道	(1,348) 4,439
2	42 長崎県	4,167
3	46 鹿児島県	2,643
4	47 沖縄県	(22) 2,036
5	38 愛媛県	1,700
6	35 山口県	1,504
7	34 広島県	1,123
8	24 三重県	1,083
9	43 熊本県	1,066
10	32 島根県	1,031
11	28 兵庫県	856
12	4 宮城県	828
13	2 青森県	795
14	44 大分県	769
15	13 東京都	763
16	37 香川県	738
17	39 高知県	713
18	3 岩手県	709
19	30 和歌山県	652
20	40 福岡県	645
21	15 新潟県	635
22	23 愛知県	595
23	17 石川県	583
24	33 岡山県	542
25	12 千葉県	531
26	22 静岡県	528
27	14 神奈川県	436
28	18 福井県	415
29	45 宮崎県	406
30	36 徳島県	393
31	41 佐賀県	364
32	26 京都府	317
33	5 秋田県	264
34	27 大阪府	226
35	8 茨城県	195
36	7 福島県	166
37	16 富山県	147
38	6 山形県	135
39	31 鳥取県	133
40	9 栃木県	0
40	10 群馬県	0
40	11 埼玉県	0
40	19 山梨県	0
40	20 長野県	0
40	21 岐阜県	0
40	25 滋賀県	0
40	29 奈良県	0

#### 北海道に次ぎ全国2位

全国の12%を占めており、北方領土を除くと全国1位である。

なお、海に面していない県は、8県である。

海岸線総延長の割合



#### 資料出所・調査時点・算出方法等

##### 資料出所

国土交通省「海岸統計」

##### 調査時点

令和5年3月31日

##### 算出方法等

純計(各省重複区間を整理したもの)を用いている。

##### 備考

( )は、北方領土及び尖閣列島分で内書きである。

## 5. 降水量

(単位:mm)

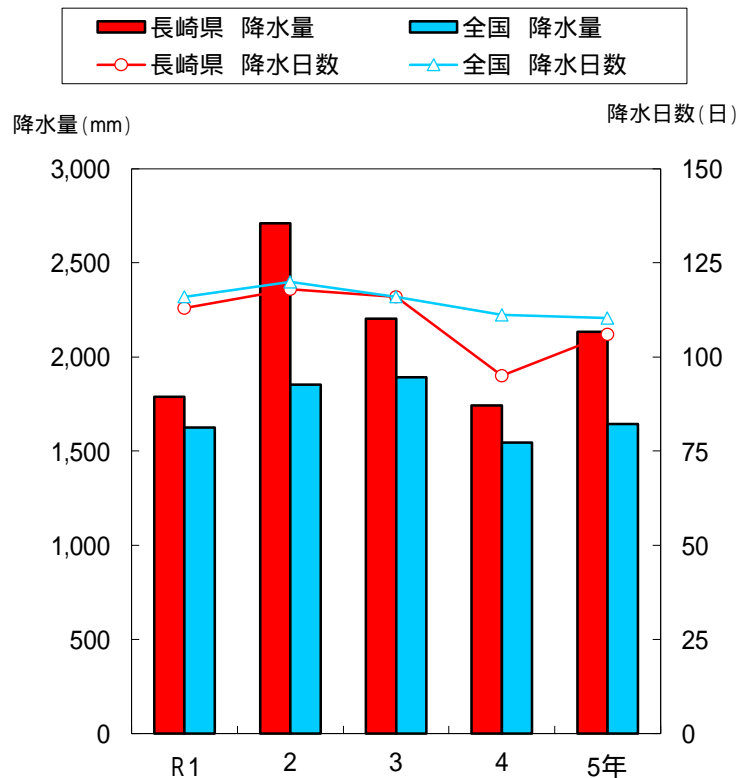
順位	都道府県名	年間降水量 令和5年(2023)
1	45 宮崎県	3,003
2	39 高知県	2,783
3	46 鹿児島県	2,510
4	18 福井県	2,498
5	16 富山県	2,389
6	22 静岡県	2,383
7	17 石川県	2,333
8	47 沖縄県	2,292
9	5 秋田県	2,209
10	42 長崎県	2,135
11	41 佐賀県	2,113
12	35 山口県	2,068
13	31 鳥取県	2,059
14	21 岐阜県	1,987
15	32 島根県	1,971
16	15 新潟県	1,866
17	43 熊本県	1,802
18	40 福岡県	1,768
19	36 徳島県	1,761
	<b>全 国</b>	<b>1,643</b>
20	44 大分県	1,566
21	9 栃木県	1,537
22	8 茨城県	1,508
23	23 愛知県	1,505
24	34 広島県	1,461
25	3 岩手県	1,453
26	25 滋賀県	1,442
27	38 愛媛県	1,400
28	13 東京都	1,397
29	14 神奈川県	1,377
30	29 奈良県	1,358
31	24 三重県	1,346
32	26 京都府	1,345
33	27 大阪府	1,344
34	2 青森県	1,316
35	28 兵庫県	1,280
36	12 千葉県	1,269
37	30 和歌山県	1,268
38	6 山形県	1,177
39	37 香川県	1,073
40	10 群馬県	1,063
41	4 宮城県	1,046
42	33 岡山県	1,032
43	11 埼玉県	1,029
44	7 福島県	991
45	1 北海道	966
46	19 山梨県	947
47	20 長野県	830

### 降水量は全国を上回っている

令和5年の年間降水量は、2,135mmで全国で10番目であった。

降水日数は106日で、全国より4日少なかった。

### 降水量と降水日数の推移



### 資料出所・調査時点・算出方法等

#### 資料出所

気象庁観測部「過去の気象データ」

#### 調査時点

令和5年

#### 備考

数値は、各都道府県の県庁所在地(東京都は千代田区、埼玉県は熊谷市、滋賀県は彦根市)の気象台等における所定の観測地点のものである。

## 6. 平均気温

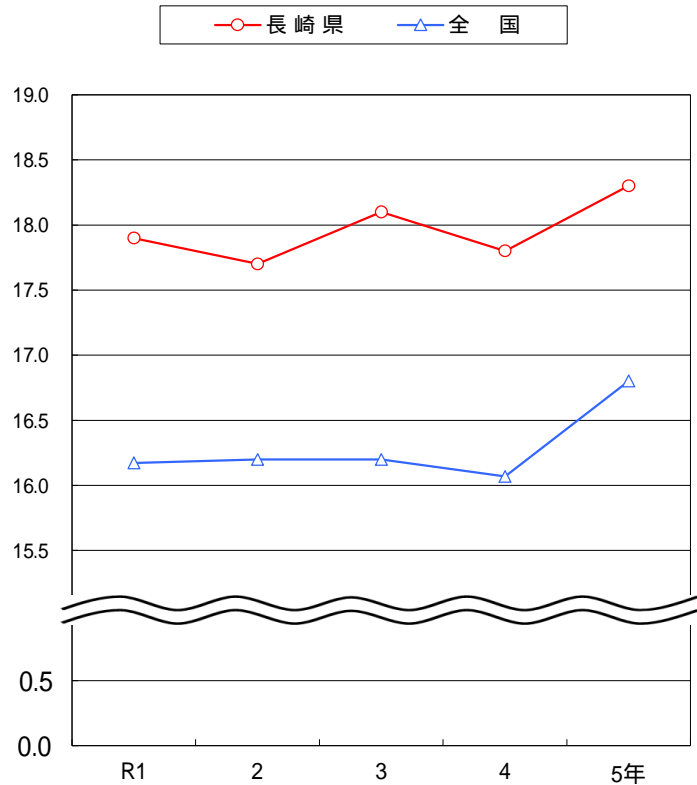
(単位: )

順位	都道府県名	年平均気温 令和5年(2023)
1	47 沖 縄 県	23.8
2	46 鹿 児 島 県	19.5
3	40 福 岡 県	18.5
4	45 宮 崎 県	18.4
5	<b>42 長 崎 県</b>	<b>18.3</b>
6	22 静 岡 県	18.2
7	12 千 葉 県	18.1
7	41 佐 賀 県	18.1
7	43 熊 本 県	18.1
10	14 神 奈 川 県	18.0
10	27 大 阪 府	18.0
10	28 兵 庫 県	18.0
13	39 高 知 県	17.9
14	30 和 歌 山 県	17.8
14	38 愛 媛 県	17.8
16	13 東 京 都	17.6
16	36 徳 島 県	17.6
16	37 香 川 県	17.6
16	44 大 分 県	17.6
20	23 愛 知 県	17.5
20	34 広 島 県	17.5
22	21 岐 阜 県	17.4
22	24 三 重 県	17.4
22	26 京 都 府	17.4
25	11 埼 玉 県	17.2
26	10 群 馬 県	16.9
	<b>全 国</b>	<b>16.8</b>
27	33 岡 山 県	16.8
28	17 石 川 県	16.6
28	29 奈 良 県	16.6
28	31 鳥 取 県	16.6
28	35 山 口 県	16.6
32	32 島 根 県	16.5
33	19 山 梨 県	16.4
34	25 滋 賀 県	16.3
35	18 福 井 県	16.2
36	8 茨 城 県	16.1
36	16 富 山 県	16.1
38	9 栃 木 県	16.0
39	15 新 潟 県	15.4
40	7 福 島 県	15.2
41	4 宮 城 県	15.0
42	5 秋 田 県	13.7
42	6 山 形 県	13.7
44	20 長 野 県	13.6
45	2 青 森 県	12.6
46	3 岩 手 県	12.5
47	1 北 海 道	11.0

### 暖かい長崎県、年平均気温18.3

本県の令和5年の平均気温は18.3 で、全国より1.5 高く、全国で5番目となっている。

年平均気温の推移



#### 資料出所・調査時点・算出方法等

##### 資料出所

気象庁観測部「過去の気象データ」

##### 調査時点

令和5年

##### 備考

平均気温とは、1日24回の観測値から日平均気温を求め、それを年で平均した値である。

数値は、各都道府県の県庁所在地(東京都は千代田区、埼玉県は熊谷市、滋賀県は彦根市)の気象台等における所定の観測地点のものである。



## 7. 最高気温

(単位: )

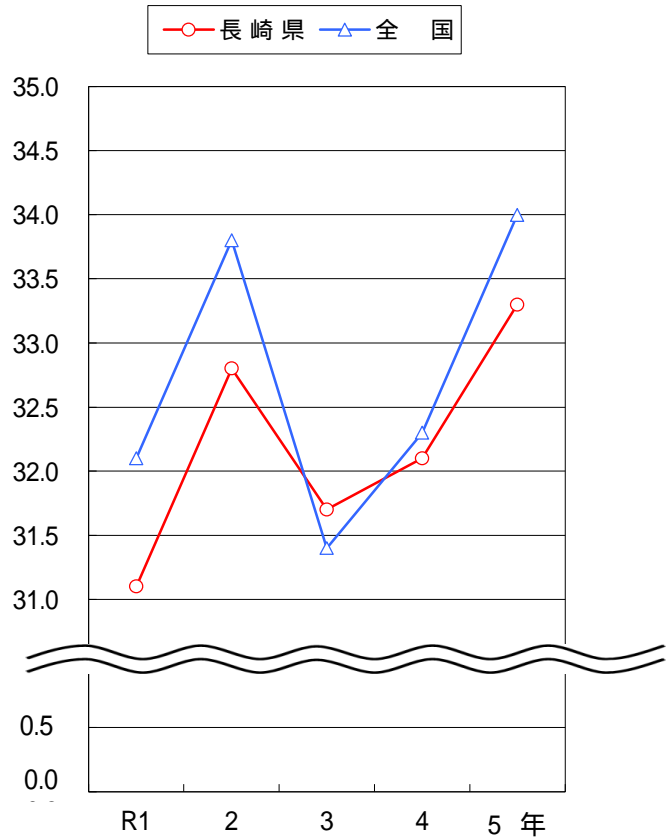
順位	都道府県名	最高気温 令和5年(2023)
1	16 富山県	35.8
2	15 新潟県	35.6
3	26 京都府	35.5
4	11 埼玉県	35.4
5	18 福井県	35.2
5	27 大阪府	35.2
5	31 鳥取県	35.2
8	5 秋田県	35.0
8	6 山形県	35.0
8	7 福島県	35.0
11	21 岐阜県	34.9
12	17 石川県	34.8
12	20 長野県	34.8
12	23 愛知県	34.8
15	10 群馬県	34.7
15	41 佐賀県	34.7
17	19 山梨県	34.5
18	29 奈良県	34.4
19	13 東京都	34.3
19	34 広島県	34.3
19	43 熊本県	34.3
22	37 香川県	34.2
23	9 栃木県	34.1
23	25 滋賀県	34.1
23	32 島根県	34.1
26	33 岡山県	34.0
	<b>全 国</b>	<b>34.0</b>
27	28 兵庫県	33.9
27	40 福岡県	33.9
29	12 千葉県	33.8
29	35 山口県	33.8
31	14 神奈川県	33.7
32	3 岩手県	33.6
32	38 愛媛県	33.6
34	30 和歌山県	33.5
<b>35</b>	<b>42 長崎県</b>	<b>33.3</b>
36	4 宮城県	33.2
36	8 茨城県	33.2
38	22 静岡県	33.0
39	46 鹿児島県	32.9
40	2 青森県	32.8
40	47 沖縄県	32.8
42	24 三重県	32.6
42	44 大分県	32.6
44	36 徳島県	32.5
45	39 高知県	32.2
45	45 宮崎県	32.2
47	1 北海道	30.9

### 全国で35番目

本県は、33.3 で、全国より0.7 低く、全国で35番目であった。

全国では、富山県の35.8 から北海道の30.9 まで4.9 の開きがある。

最高気温の推移



### 資料出所・調査時点・算出方法等

#### 資料出所

気象庁観測部「過去の気象データ」

#### 調査時点

令和5年

#### 備考

最高気温とは、1日の最高気温を月平均した値の、年間の最高値である。

数値は、各都道府県の県庁所在地(東京都は千代田区、埼玉県は熊谷市、滋賀県は彦根市)の気象台等における所定の観測地点のものである。

## 8. 日照時間

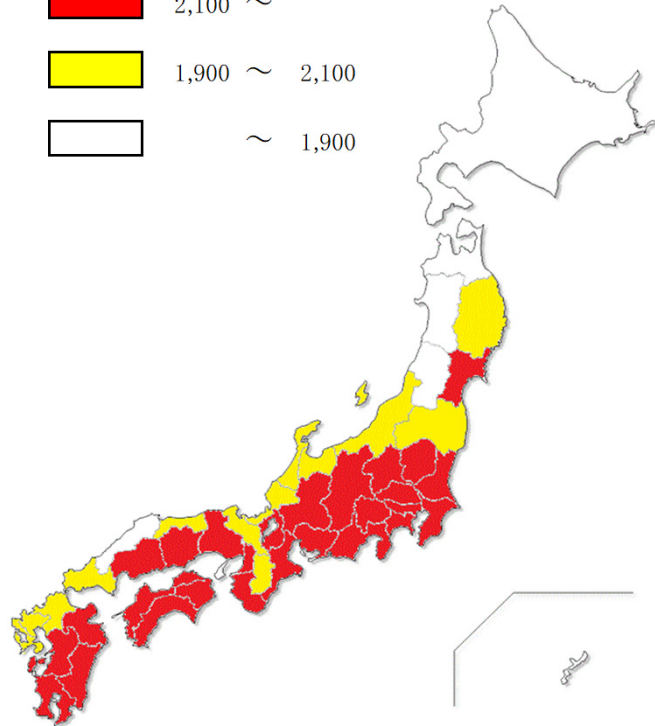
(単位:時間)

順位	都道府県名	年間日照時間 令和5年(2023)
1	11 埼玉県	2,546
2	10 群馬県	2,497
3	19 山梨県	2,484
4	22 静岡県	2,459
5	8 茨城県	2,454
6	14 神奈川県	2,410
7	23 愛知県	2,378
8	24 三重県	2,373
9	12 千葉県	2,346
10	21 岐阜県	2,342
11	30 和歌山県	2,328
12	27 大阪府	2,324
13	28 兵庫県	2,319
14	36 徳島県	2,309
15	9 栃木県	2,294
16	13 東京都	2,259
17	39 高知県	2,249
18	20 長野県	2,236
19	45 宮崎県	2,213
20	37 香川県	2,208
21	33 岡山県	2,201
22	4 宮城県	2,182
23	34 広島県	2,179
	<b>全国</b>	<b>2,158</b>
24	38 愛媛県	2,140
25	44 大分県	2,116
26	46 鹿児島県	2,102
27	25 滋賀県	2,102
28	43 熊本県	2,101
29	29 奈良県	2,095
30	41 佐賀県	2,084
31	26 京都府	2,081
32	7 福島県	2,065
33	40 福岡県	2,033
34	17 石川県	2,030
35	35 山口県	2,019
36	16 富山県	1,979
37	18 福井県	1,956
38	15 新潟県	1,944
<b>39</b>	<b>42 長崎県</b>	<b>1,939</b>
40	31 鳥取県	1,936
41	3 岩手県	1,913
42	32 島根県	1,894
43	6 山形県	1,894
44	1 北海道	1,890
45	47 沖縄県	1,861
46	5 秋田県	1,836
47	2 青森県	1,821

### 全国で39番目

本県の令和5年の年間日照時間は、1,939時間で、全国より219時間少なく、全国39番目であった。

### 日照時間



#### 資料出所・調査時点・算出方法等

##### 資料出所

気象庁観測部「過去の気象データ」

##### 調査時点

令和5年

##### 備考

日照時間とは、回転式日照計による値であり、直射日光が地表を照らしていた時間の年間の合計をいう。

数値は、各都道府県の県庁所在地(東京都は千代田区、埼玉県は熊谷市、滋賀県は彦根市)の気象台等における所定の観測地点のものである。

]付きの値は資料不足値。